

NUUESTRO RETO
ERES TÚ



RETOS2020
INICIATIVAS
POR EL **EMPLEO**

MERCADO DE TRABAJO Y ACTIVIDAD ECONÓMICA

PROVINCIA DE MÁLAGA

SEGUNDO TRIMESTRE
2014

sopde.es

Sociedad de Planificación y Desarrollo

ÍNDICE

1	INTRODUCCIÓN.....	3
2	SITUACIÓN ACTUAL DEL MERCADO DE TRABAJO	4
3	POBLACIÓN ACTIVA.....	7
4	POBLACIÓN OCUPADA	13
4.1	EMPLEOS.....	13
4.2	TASA DE EMPLEO	14
5	POBLACIÓN PARADA.....	25
6	CONCLUSIONES	31

1 INTRODUCCIÓN

Este Informe reúne los datos disponibles más recientes del mercado laboral en España, Andalucía y Málaga, con el fin de conocer la situación actual y la coyuntura del mercado laboral en la provincia.

El informe consta de un análisis de los datos actuales del mercado de trabajo, además de una ficha metodológica y un resumen. Así, se analiza el comportamiento de las principales variables del mercado laboral, es decir, datos de la EPA y del Servicio Andaluz de Empleo, estableciéndose comparaciones, tanto con otras unidades territoriales superiores (Comunidad Autónoma y Estado), como con lo ocurrido en años anteriores (2008-2013).

Este informe está al servicio de las instituciones, administraciones, investigadores, empresas y ciudadanos, y pretende constituirse como una herramienta de conocimiento útil para todas las personas que trabajan para el empleo, el aprendizaje y el desarrollo local. Por ello, cualquier sugerencia o aportación para su mejora será siempre bienvenida.

2 SITUACIÓN ACTUAL DEL MERCADO DE TRABAJO

Según datos de la Seguridad Social, la provincia de Málaga contaba a finales de agosto de 2014 con 522.417 afiliados a la Seguridad Social. Estos datos coinciden casi a la perfección con los aportados por la reciente Encuesta de Población Activa que indica que en el primer trimestre de 2014 el total de empleados, afiliados a la Seguridad Social o no, es de 534.000 personas. No obstante, Málaga ha terminado el mes de julio de este año con una tasa de desempleo del 32.7%, 2 puntos porcentuales menos que la media del conjunto de Andalucía.

Quizá más relevante, por sus implicaciones sobre el potencial de crecimiento de la provincia, es analizar la tasa de empleo, esto es, el ratio que supone el número de empleados sobre el conjunto de la población en edad de trabajar (de 16 a 64 años). Esta tasa es actualmente del 39.9% en Málaga mientras que no llega al 38.3% en el conjunto de Andalucía y es del 45.0% en el conjunto de España. Por tanto, actualmente trabajan en Málaga apenas 40 de entre cada 100 personas en edad de trabajar. Este bajo ratio es producto de dos circunstancias distintas: en primer lugar no todos los que pueden trabajar deciden hacerlo. En efecto, de cada 100 personas en edad de trabajar solo 59 participan en la población activa (exactamente el mismo ratio que en el conjunto de Andalucía y España). En segundo lugar, no todos los que quieren trabajar consiguen hacerlo. La tasa de desempleo mide el porcentaje de población activa, esto es, la población que quiere y puede trabajar, pero que no lo ha hecho en un trimestre determinado. Esta tasa, como se ha indicado antes, es del 32.7% en Málaga frente al 34.7% en Andalucía y casi el 24.5% en el conjunto de España.

Los dramáticos efectos de la crisis económica vivida en España durante los pasados seis años se han puesto especialmente en evidencia en las cifras de empleo y desempleo. España cuenta con uno de los mercados de trabajo más "bulímicos" del mundo occidental. Cuando la economía crece, crea más empleo que la media (aunque no logra reducir el desempleo a iguales tasas), pero cuando la economía entra en una fase de decrecimiento, se destruye empleo a tasas agigantadas, creciendo a su vez el desempleo también a un ritmo de vértigo.

CUADRO 1. SITUACIÓN ACTUAL DEL MERCADO DE TRABAJO EN MÁLAGA

	MÁLAGA				
	2007T3	2013T4	2014T2	Variación Interanual	Variación respecto 2007T3
Total Población Activa	722.372	780.498	793.400	1,65	9,83
Tasa Actividad (Hombres)	69,31	65,45	65,34	-0,11	-3,97
Tasa Actividad (Mujeres)	47,00	52,34	53,59	1,25	6,59
Total Parados	75.156	282.538	259.400	-8,19	245,15
Tasa de Paro	10,40	36,20	32,70	-9,67	22,30
Total Parados larga duración (*)	15.048	175.827	181.240	0,04	1.104,41
% Parados de larga duración	20,02	62,23	63,42	1,80	43,40
Total empleados	647.216	497.960	534.000	7,24	-17,49
Tasa de empleo	51,92	37,48	39,90	6,46	-12,02
Nº trabajadores temporales	222.983	114.516	130.100	1,80	-41,65
Tasa de temporalidad	41,5	28,6	30,4	6,15	-11,10
Variación Absoluta:					
Población Empleada			534.000		
Autónomos			105.700	6.370	-4.194
Temporales			130.100	29.230	-92.887
Indefinidos			298.200	-4.900	-16.153

Fuente: Encuesta de Población Activa, INE
 (*) los datos de Parados de Larga duración son del 2014 T1



CUADRO 2. SITUACIÓN ACTUAL DEL MERCADO DE TRABAJO EN ANDALUCÍA

	ANDALUCÍA				
	2007T3	2013T4	2014T2	Variación Interanual	Variación respecto 2007T3
Total Población Activa	3.714.049	4.033.519	4.031.000	-0,06	8,53
Tasa Actividad (Hombres)	68,58	65,71	65,70	-0,01	-2,88
Tasa Actividad (Mujeres)	44,47	52,26	52,00	-0,26	7,53
Total Parados	466.745	1.462.536	1.400.300	-4,26	200,01
Tasa de Paro	12,57	36,26	34,70	-4,30	22,13
Total Parados larga duración	114.000	885.402	888.648	0,04	679,52
% Parados de larga duración	24,42	60,54	63,32	1,80	38,90
Total empleados	3.247.304	2.570.983	2.630.700	2,32	-18,99
Tasa de empleo	49,24	37,51	38,30	2,11	-10,94
Nº trabajadores temporales	1.217.136	698.722	723.600	1,80	-40,55
Tasa de temporalidad	45,6	33,5	33,9	1,20	-11,70
Variación Absoluta:					
Población Empleada					
Autónomos			493.500	2.810	26.102
Temporales			723.600	65.250	92.703
Indefinidos			1.413.700,00	-47.000	-35.543

Fuente: Encuesta de Población Activa, INE
 (*) los datos de Parados de Larga duración son del 2014 T1

Como se puede observar en las tablas adjuntas, la economía malagueña ha destruido desde el inicio de la reciente crisis económica un total de 113.213 empleos, el 17.5% del total de empleos existentes en el tercer trimestre de 2007, momento en el que se consiguió el máximo de empleo de la serie histórica en la provincia (647.216 personas). En comparación con lo ocurrido en el conjunto de Andalucía, la crisis ha sido algo menos virulenta en la provincia de Málaga ya que la destrucción de empleo fue en Andalucía dos puntos porcentuales superior (19.0%), este dato ha mejorado en el segundo trimestre, gracias al mayor incremento del empleo en Málaga al iniciarse la temporada alta del turismo. La razón fundamental en esta excesiva pérdida de empleo se debe a la intensa destrucción de empleo temporal ocurrida desde el mes de junio del año 2007, que se han destruido el 42% de los empleos temporales existentes en esta provincia mientras que esta tasa de destrucción ha sido del 41% en el conjunto de Andalucía.

A continuación, en este punto se presenta una radiografía de los datos más importantes del mercado de trabajo en la provincia de Málaga, en el que se analiza la evolución que ha seguido la población activa, empleada y parada.



3 POBLACIÓN ACTIVA

Según los últimos datos de la Encuesta de Población Activa, en el 2º trimestre de 2014, la **población de 16 y más años** en la provincia de Málaga ha **alcanzado la cifra de 1.337.300**, lo que supone 680 personas más que en el trimestre anterior y 1.300 personas más en los últimos doce meses, un 0,8%, en términos relativos. Y respecto al inicio de la crisis **Málaga cuenta con 85.300 más en su mercado laboral**.

CUADRO 3. POBLACIÓN DE 16 Y MÁS AÑOS POR SEXO

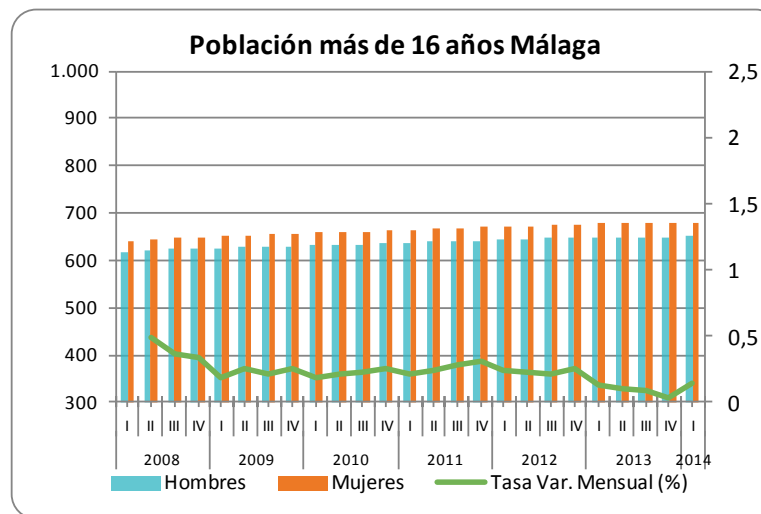
Población más 16 años	II-2014			Variación trimestre anterior (%)			Variación trimestre año anterior (%)		
	Málaga	Andalucía	España	Málaga	Andalucía	España	Málaga	Andalucía	España
Total	1.337,30	6.864,90	38.528,10	0,51	0,00	-0,15	0,78	-0,07	-0,64
Hombres	653,60	3.364,40	18.786,40	0,14	0,19	0,15	0,28	0,00	-0,54
Mujeres	683,70	3.500,50	19.741,70	0,49	0,14	0,08	0,83	0,17	-0,25

Fuente: EPA, INE

Valores en miles de personas

En el siguiente gráfico se observa cómo este crecimiento no ha sido ni homogéneo, ni con la misma intensidad, así la población masculina ha disminuido población o ha aumentado moderadamente. Sin embargo, la población potencialmente activa femenina se ha incrementado de una forma más notable, solo en estos últimos trimestres aumenta a un menor ritmo.

GRÁFICO 1. EVOLUCIÓN DE LA POBLACIÓN DE 16 Y MÁS AÑOS



Fuente: EPA.INE

En cuanto a la **población activa**, en este trimestre los activos suben y alcanzan la cifra de **793.400 personas** en el mercado laboral malagueño, un 1,4% más que el trimestre pasado, y aumenta respecto al año anterior un 1,3%. En el conjunto del periodo analizado, Málaga cuenta con 71.000 activos más que hace siete años, que supone un variación acumulada del 10,2%, las más alta en relación a Andalucía y España.



Sin embargo, en Andalucía se mantiene el volumen de activos respecto al trimestre anterior (0,4%) y baja en relación a la situación de hace un año (-0,07%), aunque entre el 2007 y 2014, ha agregado a 317.000 activos, lo ha hecho con menor intensidad que la provincia malagueña (tasa de variación acumulado del 8,5%).

CUADRO 4. POBLACIÓN ACTIVA POR SEXO

Población activa	II-2014			Variación trimestre anterior			Variación trimestre año anterior		
	Málaga	Andalucía	España	Málaga	Andalucía	España	Málaga	Andalucía	España
Total	793,40	4.031,00	22.975,90	1,39	0,37	0,40	1,32	-0,64	-1,00
Hombres	427,00	2.210,50	12.373,20	0,95	0,48	0,74	1,98	-0,15	-1,23
Mujeres	366,40	1.820,40	10.602,70	1,95	0,24	0,01	0,55	-1,24	-0,73

Fuente: EPA, INE

Valores en miles de personas

9

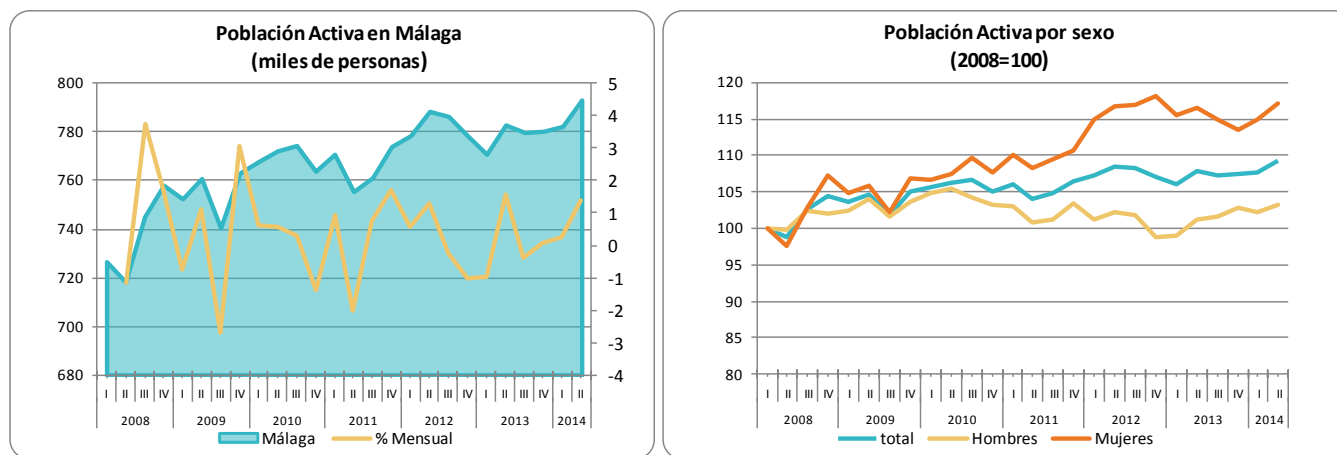
En España sucede algo similar, se incrementan los activos en el último trimestre (0,4%), pero disminuye respecto a hace un año (-1,0%) Por tanto, ha aumentado e en estos años la población activa (+611.000 personas) pero a un ritmo moderado, un 1,6% desde el 3er trimestre de 2007.

Por sexo, la **población activa femenina** se sitúa en **366.400**, un 1,9% más que el trimestre anterior y se confirma un leve ascenso respecto al 2013 (+0,55%). Este patrón se repite en la **población activa masculina** con un incremento 950 hombres (4% en términos relativos), lo que sitúa en **427.000** activos; en términos interanuales, se incrementa en 1.980 activos más, un 2,0% términos relativos.

Asimismo los datos muestran como en estos años no se ha perdido población activa, todo lo contrario, hay más y en particular es la población activa femenina la que más se ha incorporado, estén o no trabajando, se ha producido un efecto llamada en el

mercado de trabajo. Mientras que la población masculina, aunque se ha recuperado en los últimos trimestres, en 2013, llegó a tener volúmenes inferiores a los registrados en 2007.

GRÁFICO 2. EVOLUCIÓN DE LA POBLACIÓN ACTIVA



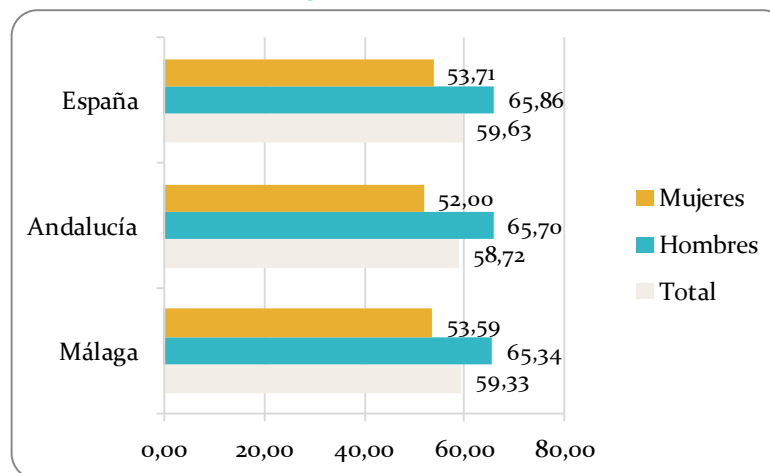
Fuente: EPA.INE

Por lo que respecta a la **tasa de actividad se sitúa en 59,3%**, por encima de la tasa andaluza en 0,6 puntos porcentuales y por debajo de la tasa española en 0,3 puntos. No obstante, destacar **que estas tasas de actividad son bajas**.

Por sexo, en la provincia la **tasa de actividad masculina (65,3%) es mayor que la tasa de actividad femenina (53,6%)**, igual que en Andalucía o en España. Es más, al compararla con estos territorios se comprueba como la tasa de actividad masculina de la provincia es la más baja, mientras que en la femenina, la tasa de actividad más baja se presenta en Andalucía, estando la tasa provincial 1,6 puntos porcentuales por encima de la tasa de actividad femenina andaluza y 0,2 puntos por debajo de la tasa de actividad femenina de España.

Si se compara con una perspectiva más amplia en el tiempo, se comprueba como la tasa de actividad masculina ha disminuido, ha pasado de alcanzar el 69,3% a al 65,3% en el segundo trimestre de 2014, cuatro puntos menos. En el caso de la tasa femenina se produce el efecto contrario aumenta significativamente (6,6 puntos más que hace 7 años). Esto se repite tanto en Andalucía como en España¹.

GRÁFICO 3. TASA DE ACTIVIDAD



Fuente: EPA.INE

Un análisis de la tasa de actividad por grupos de edad, permite observar como la tasa de actividad se aproxima 73% en la población de 16 a 64 años de edad, mientras que disminuye a un 46% en la población de 55 a 64 años de edad. Esto significa que

¹ La tasa andaluza de actividad masculina ha pasado de 69,3% a 65,3%, mientras que la femenina de 47,0% a 52,3%. La tasa española de actividad masculina ha pasado de 69,7% a 65,9% y la femenina de 49,6% a 53,7%

en este grupo solo 46 personas de cada 100 trabajan o están buscando trabajo. Al comparar con Andalucía, la tasa de actividad de 16-64 años es algo superior al promedio regional, mientras que en el otro grupo la tasa andaluza es algo más elevada (+2,5 p.p.).

Al centrarnos en la desagregación por sexo, se pone de manifiesto:

- La tasa de actividad de los hombres de 16-64 años es más elevada que la de las mujeres en ese grupo, algo más de 10 puntos es la diferencia
- Y, en el caso de la tasa de actividad de 55-64 años esta diferencia es aún mayor, llegando casi a los 15 puntos porcentuales.



CUADRO 5. TASAS DE ACTIVIDAD POR GRUPOS DE EDAD Y SEXO

	II-2014			Diferencia porcentual mismo trimestre año anterior			Diferencia porcentual respecto III-2007		
	Total	De 16 a 64 años	De 55 a 64 años	Total	De 16 a 64 años	De 55 a 64 años	Total	De 16 a 64 años	De 55 a 64 años
Málaga									
Ambos sexos	59,33	72,69	46,38	0,3	-0,6	-3,5	1,4	2,4	5,8
Hombres	65,34	78,28	54,82	0,8	-0,8	-7,3	-4,0	-4,1	-3,5
Mujeres	53,59	67,13	38,70	-0,1	-0,5	-1,1	6,6	9,1	15,1
Andalucía									
Ambos sexos	58,72	72,29	48,91	-0,43	-0,3	0,2	2,4	4,5	9,1
Hombres	65,70	78,78	59,62	-0,11	0,1	-0,6	-2,9	-1,5	2,5
Mujeres	52,00	65,73	38,56	-0,74	-0,6	0,3	7,5	10,8	15,3

Fuente: EPA, INE

Este hecho es similar en Málaga y en Andalucía, si cabe destacar como en el caso de Málaga la tasa de actividad femenina es superior a la andaluza en 2 p.p. en el grupo de 16-64 años, y similar en el caso de 55-64 años.

Respecto a la evolución de las tasas:

- La tasa de actividad en la provincia ha aumentado tanto en el último trimestre como en el último año, siendo más elevada que la registrada al inicio de la crisis (57,95%)
- Teniendo en cuenta el género, la tasa masculina se ha incrementado respecto al anterior trimestre y al mismo trimestre del año anterior, pero es notablemente más baja que la tasa de actividad masculina del comienzo de la crisis (69,3% 2007T3 frente 65,3% 2014T2), mientras que en el femenino ha aumentado respecto al trimestre anterior, pero registra una bajada en relación a la tasa de hace un año (-0,15 p.p.). Y comparándolo con el tercer trimestre de 2007 ha ganado más de 6 puntos porcentuales, siendo este el motivo de que la tasa de actividad en su conjunto aumente entre el 2007 y 2014.
- En los grupos de edad sucede algo similar, mejora la tasa de actividad respecto a la situación de 2014 de 16-64 años y de 55-64, gracias al incremento de la tasa de actividad femenina en ambos grupos de edad, en el primero entorno a los 10 puntos y el grupo de edad de 55-64 años sobre 15 p.p. Y en el caso de la tasa de actividad masculina sucede lo contrario.

4 POBLACIÓN OCUPADA

4.1 EMPLEOS

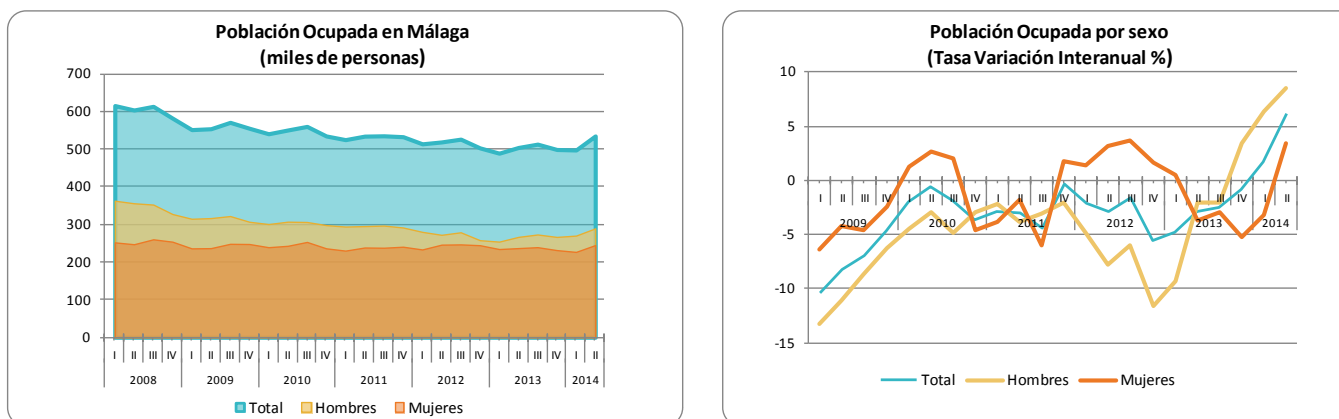
La ocupación en la provincia de Málaga experimenta un incremento de 7,5% en el trimestre, quedando la cifra en **534.000 personas ocupadas**, con 7.510 ocupados más respecto al trimestre anterior. De hecho, se registra un ascenso más elevado que el conjunto de España (2,4%) y Andalucía (0,7%), lo que confirma que cuando crece el empleo en la provincia, lo hace con mucha intensidad, como ha sucedido en anteriores ocasiones, y cuando decrece también lo hace con más virulencia, como en el conjunto de España.

De hecho, en los últimos 7 años se han perdido en la provincia unos 110.000 empleos (-17,2%) similar a lo que ha sucedido en el conjunto regional y estatal: Andalucía ha reducido en 616.600 los empleos (-19,0%) y España en 3.400.000 empleos (-16,4%).

Por sexo, en este último trimestre, tanto la población ocupada masculina como la femenina presentan incrementos, sumando 19.200 y 18.200 empleados y empleadas más a la provincia.

Con respecto a hace un año, se mantiene la tendencia, así desde el segundo trimestres de 2013 se han incorporado 22.600 hombres y 8.100 mujeres al mercado laboral. Si bien cabe destacar que este es el primer trimestre en el que la ocupación femenina registra una tasa positiva desde principio del 2013, tal y como se observa en el gráfico 4 (tasa variación interanual).

GRÁFICO 4. POBLACIÓN OCUPADA



Fuente: EPA.INE

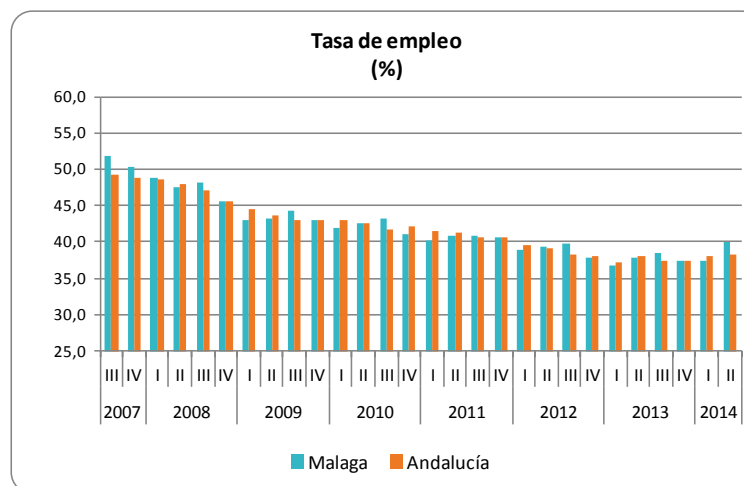
4.2 TASA DE EMPLEO

La mayor ocupación registrada en el segundo trimestre ha permitido que la tasa de empleo mejore respecto al trimestre anterior en 2,60 puntos porcentuales y respecto al mismo trimestre del año anterior, un 0,5 puntos, situándose en un 39,9%.

Por tanto, esta tasa significa que la economía malagueña proporciona trabajo para unas 40 personas de cada 100 que están en edad de trabajar, lo que a todas luces es bajo.

Comparándola con el entorno más inmediato, el valor de esta tasa es algo más elevada que al promedio andaluz (38,1%) e inferior a la española (45,0%). Desde el comienzo de la crisis se observa una disminución en este indicador en ambos territorios, que queda lejos de los valores que se alcanzaron en 2007 (51,9% y 49,2% respectivamente).

GRÁFICO 5. EVOLUCIÓN DE LA TASA DE EMPLEO



Fuente: EPA.INE

Por sexo y edad, los datos ponen de manifiesto que la tasa de empleo es mayor en los hombres que en las mujeres (44,2% frente a 35,9%), y aumenta con el tramo de 16 a 64 años, así la tasa de empleo en los hombres de 16 a 64 años es de 52,7% mientras que en las mujeres es de 44,9%. En el tramo de edad más avanzada de 55 a 64 años la tasa de empleo es menor, en concreto la tasa masculina es 34,4%, mientras que la femenina es 30,3%.

Al comparar con Andalucía quizás es significativo destacar que la tasa de ocupación femenina en la provincia es más alta que en Andalucía en todos los casos.

Por último, en lo referente a la evolución por sexo y edad, la tasa de empleo respecto al trimestre anterior aumenta en todos los casos excepto en el grupo de hombres y de 55 a 64 años (-1,6 p.p). Cuando se analiza respecto al mismo trimestre del año anterior esta disminución se intensifica, -10 p.p. cae la tasa de ocupación en los hombres de 55 a 64 años, lo que hace que la tasa en su conjunto baje (4,4 puntos menos).

CUADRO 6. TASAS DE OCUPACIÓN POR GRUPOS DE EDAD Y SEXO

	II-2014			Diferencia porcentual anterior trimestre			Diferencia porcentual mismo trimestre año anterior		
	Total	De 16 a 64 años	De 55 a 64 años	Total	De 16 a 64 años	De 55 a 64 años	Total	De 16 a 64 años	De 55 a 64 años
Málaga									
Ambos sexos	39,9	48,8	32,3	2,60	3,34	-0,02	2,00	1,75	-4,42
Hombres	44,2	52,7	34,4	2,72	3,51	-1,56	3,17	2,52	-10,02
Mujeres	35,9	44,9	30,3	2,49	3,17	1,33	0,90	0,97	0,09
Andalucía									
Ambos sexos	38,3	47,1	34,5	0,20	0,29	-0,61	0,27	0,51	0,91
Hombres	44,1	52,7	42,5	0,44	0,58	0,05	1,01	1,31	1,34
Mujeres	32,8	41,4	26,8	-0,03	-0,01	-1,25	-0,43	-0,29	0,48

Fuente: EPA, INE

Fuente: EPA.INE

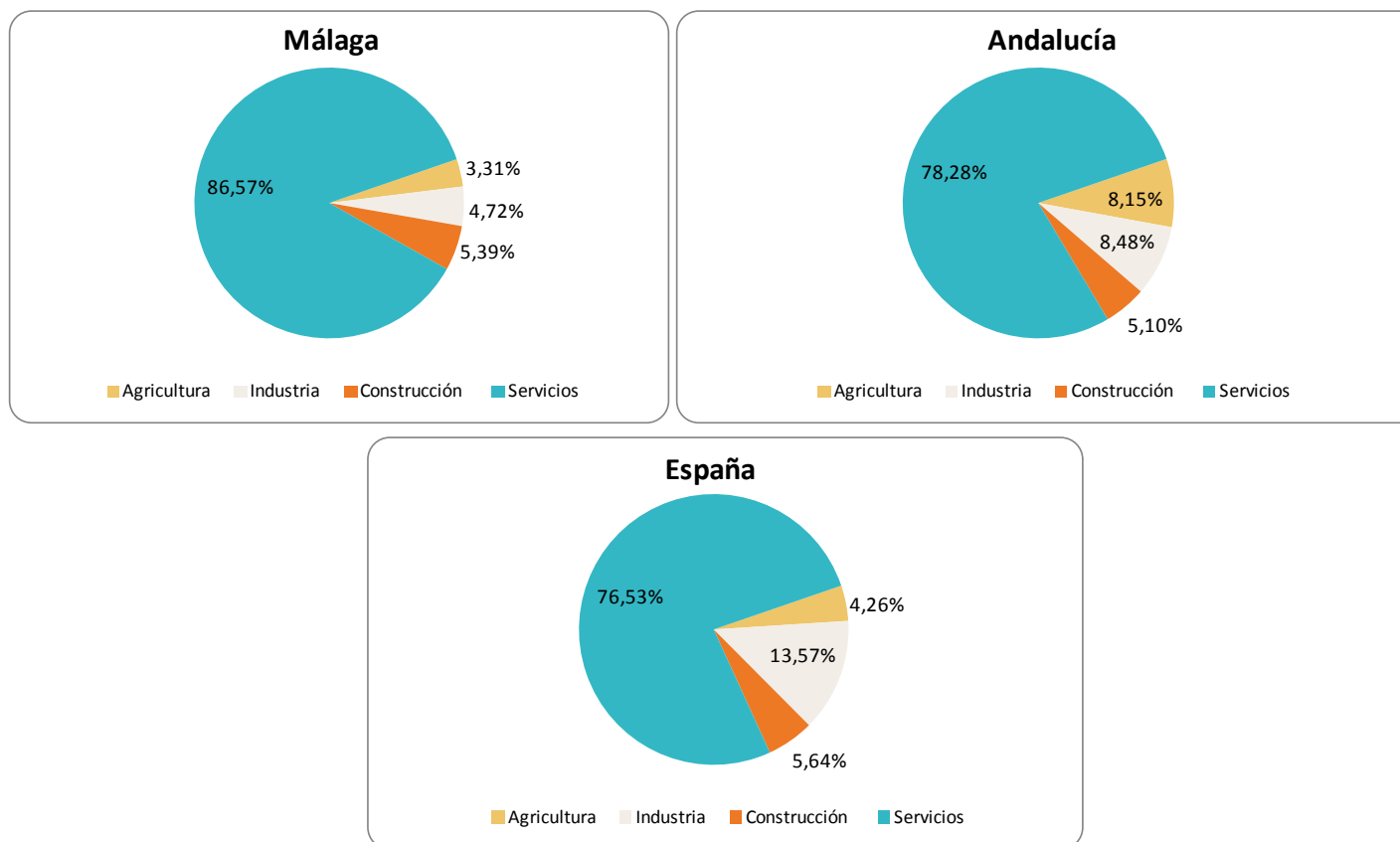
Empleos por sectores de actividad

La provincia de Málaga concentra el 87% del empleo en el sector servicios, 10 puntos más que España, que emplea al 76,5% de la población ocupada, en consonancia con la economía de la provincia, muy relacionada con el sector servicio, y en particular el turismo, motor de la economía. Por el lado contrario, se encuentra la agricultura que es el sector con menor cuota de empleo, solo el 3,3%, mientras que en Andalucía representa del 8,1%. La construcción, en este momento, tiene el 5,4%, similar al



porcentaje que representa en Andalucía o España. Por último, la industria ostenta el 4,7% de los empleos, muy por debajo de lo que ocupa este sector en Andalucía (8,5%) o España (13,6%).

GRÁFICO 6. DISTRIBUCIÓN DEL EMPLEO POR SECTORES. (2014-2T)



Fuente: EPA.INE

**CUADRO 7. OCUPADOS POR SECTORES DE ACTIVIDAD
(MILES DE PERSONAS)**

Ocupados por sectores	II-2014			Variación trimestre anterior (%)			Variación trimestre año anterior (%)		
	Málaga	Andalucía	España	Málaga	Andalucía	España	Málaga	Andalucía	España
Agricultura	17,7	214,4	739,3	14,94	-25,79	-8,63	68,57	6,77	-1,83
Industria	25,2	223,0	2.355,3	20,00	4,94	2,47	6,33	-1,59	-0,10
Construcción	28,8	134,1	979,0	-3,03	5,01	3,92	-1,37	-3,25	-5,34
Servicios	462,3	2.059,2	13.279,4	7,36	3,80	2,93	5,07	0,74	2,03
Total	534,0	2.630,7	17.353,0	7,51	0,69	2,37	6,10	0,80	1,12

Fuente: EPA, INE

Con respecto al trimestre anterior, el empleo ha aumentado en todos los sectores, excepto en la construcción que registra un descenso (-3,0%). Por el lado contrario, destaca en términos relativos el incremento del la Industria (20%) y del sector agrario (15,0%), mientras que servicios presenta una tasa positiva de 7,4%, que en valor absoluto es de 31.700.

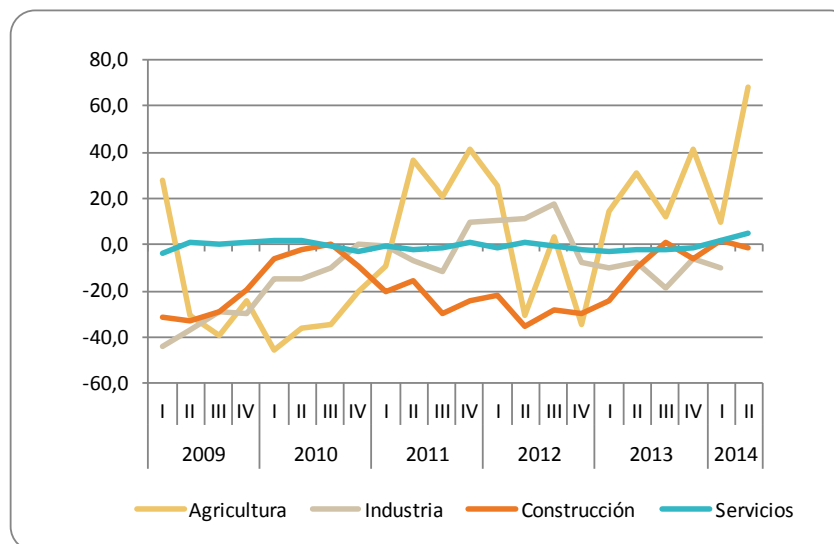
Respecto a 2013, el empleo disminuye en Construcción en (-400); mientras aumenta en Agrario (7.200) y Servicios (22.300). En términos relativos, el mayor ascenso se produce en la Industria (20,0%, en valor absoluto 1.500 más).

Un análisis de la evolución de las tasas de variación nos muestra que desde que comenzó la crisis:

- El sector que más empleos ha perdido y ha registrado tasas más negativas ha sido el de la **construcción**, de manera especial desde el 2010 hasta mitad del 2013 con elevadas tasas negativas. No obstante, los tres últimos trimestres presenta tasas positivas o tasas negativas de menor cuantía,. Desde el primer trimestre de 2008 este sector ha **perdido más de 67.300 empleos** en la provincia, el **70% del empleo existente a principios de 2008**.
- El sector **servicios** es el que mejor parece estar soportando la crisis, sus variaciones son más moderadas, presentando tasas interanuales negativas por debajo del 3,5%. Desde el primer trimestre de 2008 el sector ha **aumentado el empleo**

en **10.000 personas** en la provincia, un 2,2% del empleo existente en 1er trimestre de 2008. A diferencia de Andalucía y España, que reducen el empleo (-5,0% y -3,2%).

GRÁFICO 7. TASA DE VARIACIÓN INTERANUAL DEL EMPLEO POR SECTORES 2008-2014(%)



Fuente: EPA.INE

- El sector **agrario** es mas fluctuante debido en parte a su idiosincrasia particular y a la estacionalidad que tiene “per se”. No obstante, a comienzos de la crisis registró tasas negativas muy elevadas y en estos últimos trimestres ha registrado tasas muy positivas, por lo que desde 2008 ha incrementado el número de personas que emplea: **2.400 personas más**. Sin embargo el conjunto de Andalucía y España ha presentado una pérdida de 40.300 y 130.800 empleos, respectivamente (15,8% y 15% de los empleos existentes a comienzos del 2007).

- La **industria** en cambio ha presentado en este ciclo tasas negativas excepto a finales de 2011 y 2012 que aumentó y ahora parece volver a registrar tasas negativas, observándose un ligero repunte en los últimos trimestres. Todo ello ha hecho que el sector en este periodo analizado, 2008-2014, **pierda 25.600 empleos, el 50% del empleo existente a principios de 2008.**

Asalariados

El número de **asalariados** en la provincia malagueña en el segundo trimestre se situó en **428.300 personas**, registrando un ascenso respecto al trimestre anterior (7,2%), muy superior al ocurrido a nivel andaluz o nacional (0,05% y 2,8%, respectivamente).

Este incremento, ha permitido que en términos anuales se haya registrado un aumento de algo más de 24.300 asalariados en la provincia, un 6,4% más que hace un año. De nuevo, Málaga vuelve a presentar mejores resultados que Andalucía o España que registran tasas positivas, pero más moderadas (0,9% y 1,7%, respectivamente). Aunque estos buenos resultados, no compensan todavía la **pérdida de asalariados** desde que comenzó la crisis, que suman **109.000 asalariados menos.**

CUADRO 8. ASALARIADOS POR TIPO DE CONTRATO (MILES DE PERSONAS)

Asalariados	II-2014			Variación trimestre anterior (%)			Variación trimestre año anterior (%)		
	Málaga	Andalucía	España	Málaga	Andalucía	España	Málaga	Andalucía	España
Indefinido	298,2	1.413,7	10.887,8	0,13	0,44	1,68	-1,62	-3,22	0,34
Temporal	130,1	723,6	3.429,7	31,35	-0,69	6,45	28,98	9,91	6,48
Total	428,3	2.137,2	14.317,5	7,92	0,05	2,79	6,02	0,86	1,74

Fuente: EPA, INE

Este aumento de los asalariados, se ha visto reflejado en un aumento de los **contratos temporales**, que en este trimestre han registrado una tasa de variación del (34,4% respecto al 1er trimestre, mientras que los contratos indefinidos crecen



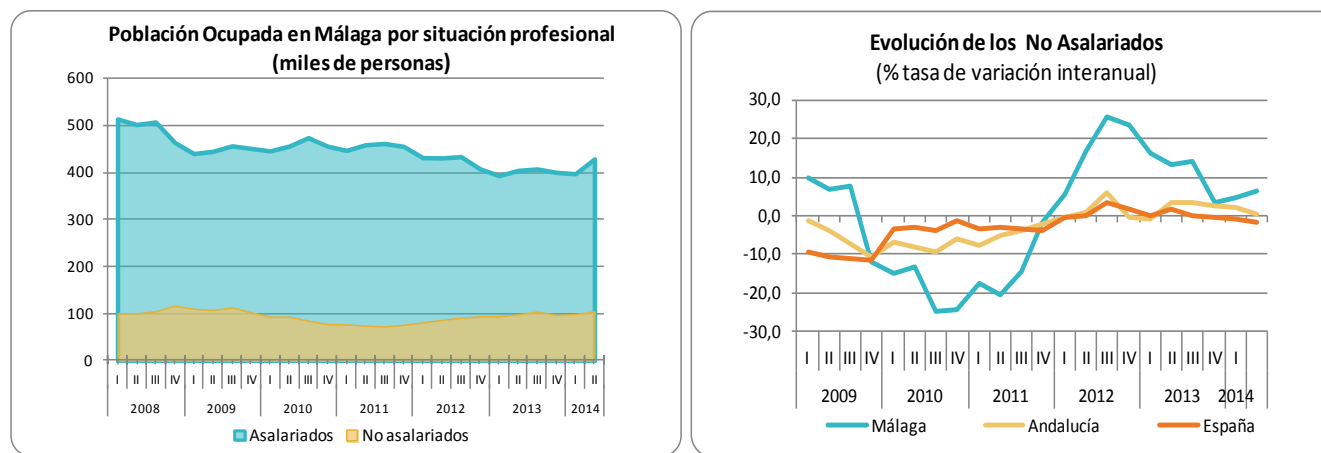
discretamente, con una tasa del 0,1%. De hecho, con respecto a hace un año los contratos indefinidos todavía presentan tasas negativas (-1,6%), mientras que los temporales siguen aumentando.

En resumen, **desde 2007 los contratos temporales han perdido casi 93.000 empleos**, el 41,6% de los empleos temporales existentes hace 7 años, **frente a los 16.150 de los indefinidos**.

No asalariado

El empleo no asalariado ha aumentado en los últimos trimestres, es más está compensando en parte o ha mitigado los descensos de los asalariados en el conjunto de los empleos. Así, en el segundo trimestre, ha aumentado un 5,9%, por lo que la provincia cuenta con **105.700 personas**, 5,850 más que el trimestre anterior.

GRÁFICO 8. EVOLUCIÓN DE LOS OCUPADOS POR SITUACIÓN PROFESIONAL



Fuente: EPA.INE

En términos anuales, entre los no asalariados, el balance ha sido positivo, con 6.300 ocupados más, un 6,4% más que en el mismo trimestre de 2013, aunque se observa una cierta ralentización, cada trimestre aumenta, pero en un porcentaje menor.

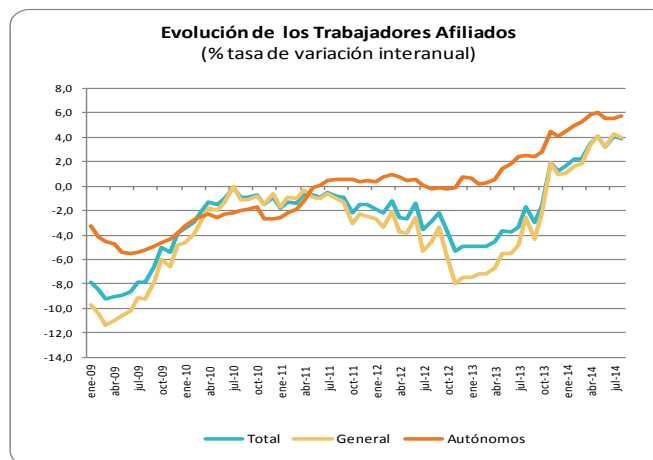
Si se compara con otros ámbitos la evolución seguida en la provincia en los últimos trimestres, se observa como la provincia presenta tasas positivas y más elevadas. Por el contrario, el conjunto nacional y regional ha mostrado un comportamiento similar y más moderado. Es más, en el caso de España, en los cuatro últimos trimestres la tasa ha sido negativa.

Afiliación a la seguridad social

El **número de trabajadores afiliados a la Seguridad Social** en situación de alta a fin de mes de agosto en la provincia de Málaga es **522.417** personas, un 0,3% más que el mes anterior, que en términos absolutos supone 1.684 trabajadores más. Respecto a hace un año se da un saldo positivo de 19.453 personas más afiliadas, es decir un 3,9% más.



GRÁFICO 9. EVOLUCIÓN DE TRABAJADORES AFILIADOS



Fuente: Seguridad Social. Ministerio de Empleo

Un análisis de la evolución de esta variable pone de manifiesto cómo desde octubre de 2011 se observa una tendencia decreciente que se intensificó a finales de 2012, y se ha mantenido a lo largo del 2013, aunque desde el verano se observa una ralentización, que se ha tornado en tasas positivas en los últimos meses disponibles.

Por tipos de afiliados, hay **373.905 trabajadores en el régimen general** y **102.133 personas en autónomos**. En el mes de agosto, los afiliados autónomos han disminuido ligeramente respecto al mes de julio en 0,05%, mientras que el régimen general ha aumentado un 0,4%

En términos interanuales, son los afiliados al régimen autónomo los que han crecido más, con un 5,7%. Los del régimen general se incrementaron un 3,9%, respecto a hace un año.

CUADRO 9. TRABAJADORES AFILIADOS A LA SEGURIDAD SOCIAL (PERSONAS)

Afiliados Seguridad Social	ago-14			Variación mes anterior (%)			Variación mes año anterior (%)		
	Málaga	Andalucía	España	Málaga	Andalucía	España	Málaga	Andalucía	España
Total	522.417	2.672.824	16.611.116	0,32	0,28	0,04	3,87	2,25	2,09
General	373.905	1.712.277	12.307.068	0,44	0,44	0,10	3,93	2,43	2,07
Autónomos	102.133	484.177	2.934.239	-0,05	-0,23	-5,84	5,69	3,71	-3,20

Fuente: Seguridad Social

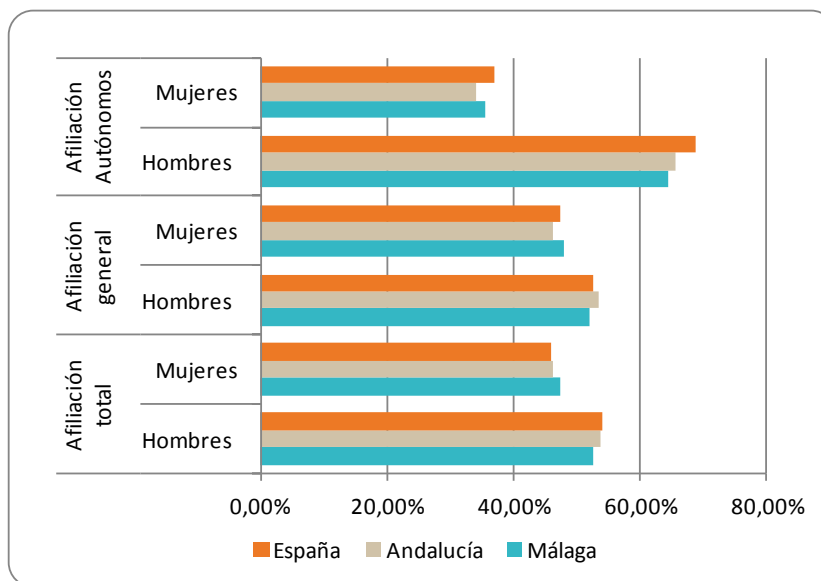
Destacar, que en cuanto al régimen de autónomos, se observa que, pese a que las tasas durante 2009 y parte de 2010, se sitúan en valores negativos, es a partir de 2011 cuando se consolida una tendencia creciente que perdurará hasta mediados de 2012, donde se observa un leve decrecimiento, aunque a lo largo de 2013 se vuelve a recuperar hasta este momento.



En cuanto al género, con los últimos datos disponibles publicados en agosto de 2014, destacar cómo se observan diferencias en el caso de los autónomos, donde predominan claramente los hombres, representan una cuota del 64,4% frente al 35,6 de las mujeres.

En los afiliados al régimen general, aunque los trabajadores predominan, solo existe una diferencia de 5,4 puntos porcentuales respecto a las trabajadoras, diferencia que se ha atenuado más durante estos últimos meses por la pérdida de afiliados.

GRÁFICO 10. AFILIADOS POR SEXO



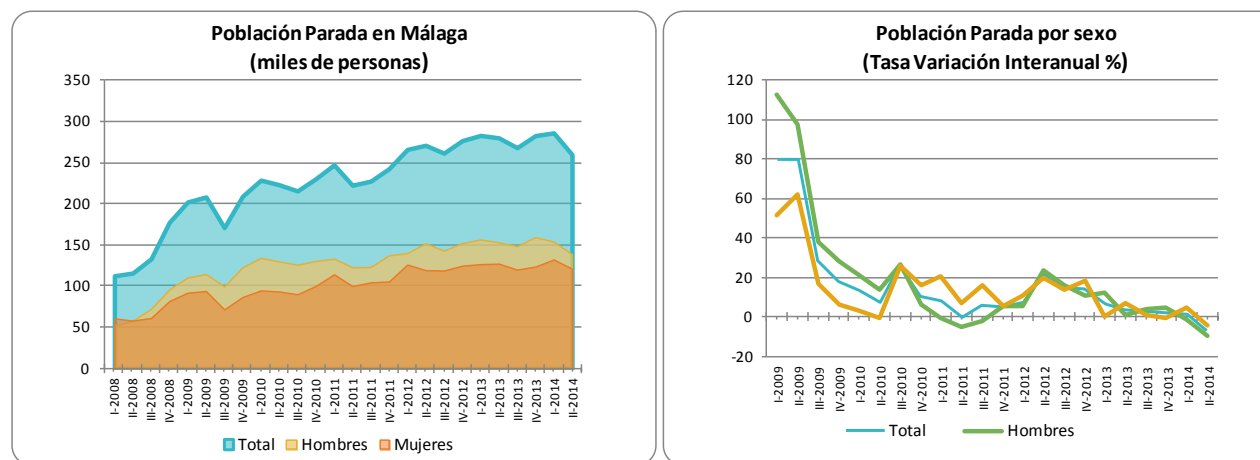
Fuente: Seguridad Social. Ministerio de Empleo

Respecto a Andalucía y España, se mantiene la composición observada en la provincia malagueña, predominan los trabajadores del sexo masculino, pero es en los autónomos donde se aprecia una mayor diferencia entre ambos sexos. Reseñar que, en los dos ámbitos, existe una cuota algo más elevada de hombres en el régimen general, que en la provincia malagueña.

5 POBLACIÓN PARADA

El total de **personas paradas es de 259.400**, lo que ha supuesto un descenso con respecto al trimestre anterior del -9,2%, ofreciendo un balance positivo este trimestre para nuestra provincia. Así, el paro ha descendido en 26.400 personas, siendo más intensa la caída en la provincia que en Andalucía o España donde el paro disminuyó un -0,2% y un -5,2%, respectivamente. Señalar que, la tasa de variación interanual desciende un -7,3%, resultado superior al registrado por Andalucía (-3,2%) y España (-7,0%). Respecto a 2007, el paro ha aumentado en 184.244 personas más, duplicándose el número de parados en la provincia.

GRÁFICO 11. EVOLUCIÓN DE POBLACIÓN PARADA POR SEXO EN MÁLAGA



Fuente: EPA.INE

En cuanto al paro por sexos, en este trimestre la población **parada masculina se situó en 138.400 personas**, mientras que la **población parada femenina fue de 121.000 personas**. En el caso de los hombres, se produce una disminución del número de parados en términos relativos del 9,2%, mientras que en las mujeres se ha registrado un descenso menor del 8,5%. En Andalucía y España han descendido, pero en menor intensidad el paro masculino (0,9%, y 5,9%), y en el paro femenino ha aumentado en Andalucía (0,5%) mientras que en España ha seguido la misma tendencia que Málaga con un descenso menor (-4,5%).

CUADRO 10. POBLACIÓN PARADA POR SEXO

Parados	II-2014			Variación trimestre anterior			Variación trimestre año anterior		
	Málaga	Andalucía	España	Málaga	Andalucía	España	Málaga	Andalucía	España
Total	259,4	1.400,3	5.622,9	-9,2	-0,2	-5,2	-7,3	-3,2	-7,0
Hombres	138,4	727,7	2.932,2	-9,9	-0,9	-5,9	-9,4	-4,9	-8,2
Mujeres	121,0	672,6	2.690,7	-8,5	0,5	-4,5	-4,8	-1,4	-5,7

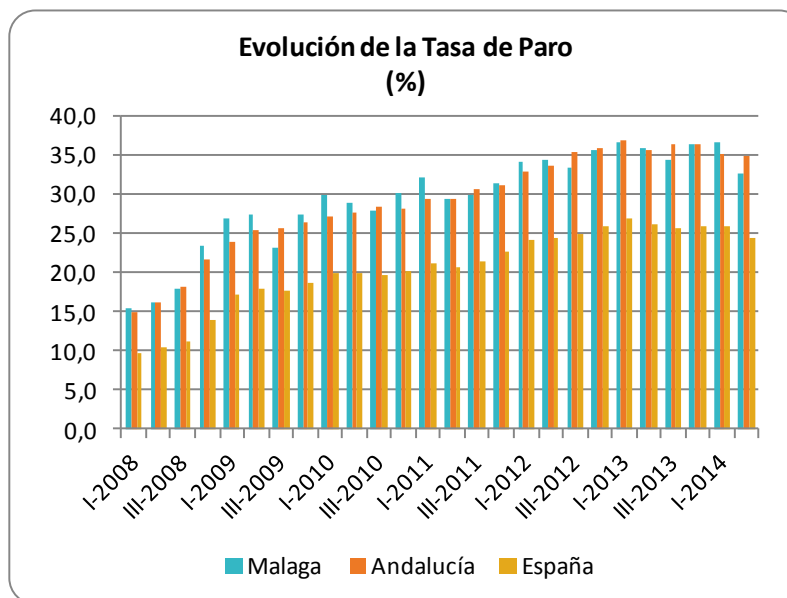
Fuente: EPA, INE

Respecto al año 2013, se registra una tasa interanual negativa, reflejo de que ha descendido el paro, siendo más intensa en la provincia, y con tasas más altas en los hombres que en las mujeres.

La tasa de paro en la provincia malagueña se ha situado en un 32,7 %, 3,8 puntos porcentuales por debajo del trimestre anterior y 3,0 puntos porcentuales menos que el año anterior. En Andalucía es del 34,7%, dos puntos por encima de la provincia y la de España es de 24,5%, la tasa más baja, inferior a la malagueña en 8 puntos porcentuales.

En este último trimestre se observa una mejora de este indicador, pero se tiene que tener en cuenta que coincide con el inicio de la temporada turística. Si se observa la evolución de la tasas de paro desde 2008, se aprecia la tendencia creciente, aunque parece ralentizarse. Desde el inicio de la crisis la tasa ha pasado del 10,4% al 32,7%, por tanto ha aumentado 22,7 puntos porcentuales.

GRÁFICO 12. EVOLUCIÓN DE LA TASA DE PARO



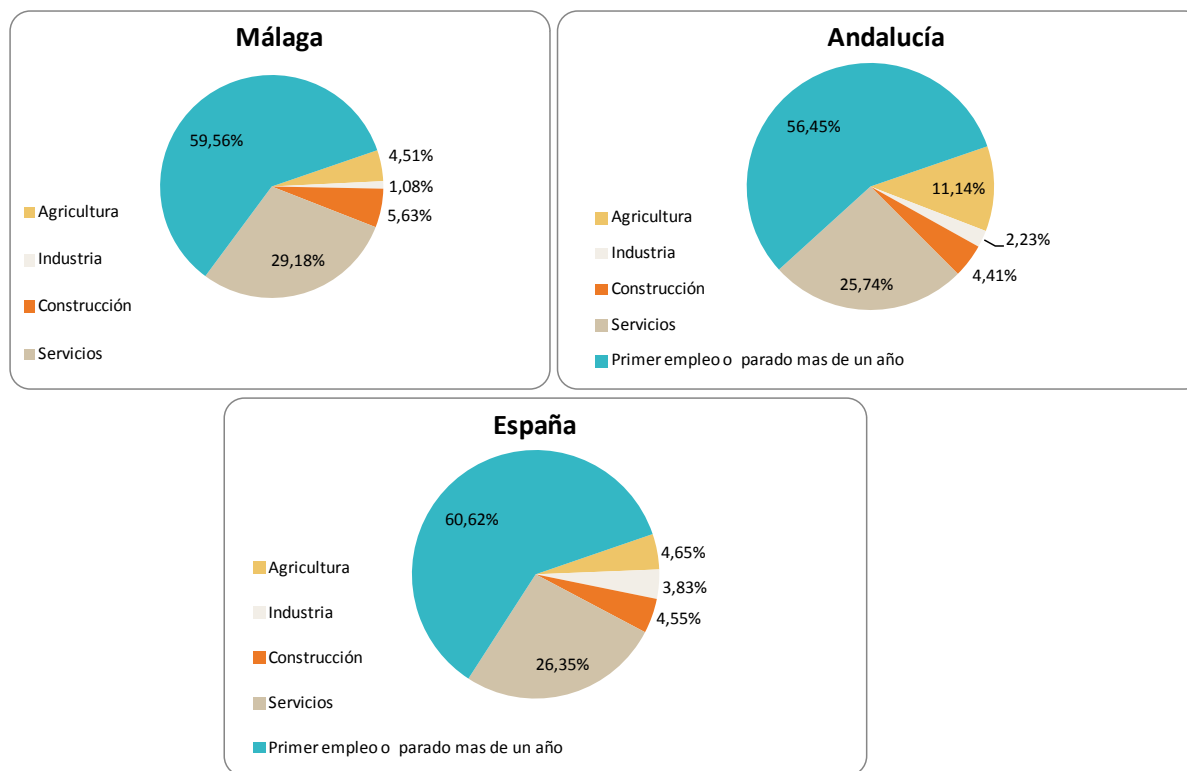
Fuente: EPA.INE

Un análisis por género, muestra como la tasa de paro es más alta en las mujeres que en los hombres, siendo la tasa de los hombres de 32,4%, mientras que la tasa de paro femenina es de 33,0%.

Distinguiendo la tasa de paro por grupos de edad, destaca el grupo de 16 a 64 años, la tasa es más elevada en su conjunto, pero desagregando por sexo, se observa como en el grupo de 55-64 años aumenta la tasa de paro en los hombres y en las mujeres es más baja. Respecto a la evolución reciente, tanto en el último trimestre como en el último año, se ha reducido en los diferentes grupos de edad como de sexo, lo que muestra una evolución más favorable, aunque sigue siendo muy elevada.

Por sectores, lo más significativo es que el 59,6% de los parados se encuentran en el grupo de primer empleo o parados de más de un año, que en valores absolutos son 154.500 personas. Le sigue el sector servicios que aglutina el 29,2% de las personas paradas.

GRÁFICO 13. DISTRIBUCIÓN DE LOS PARADOS POR SECTORES



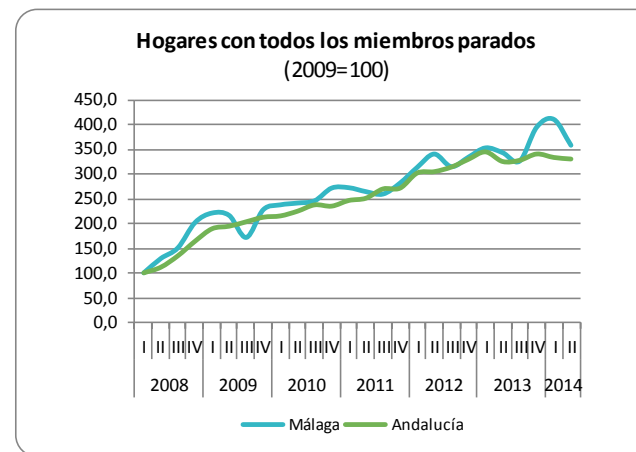
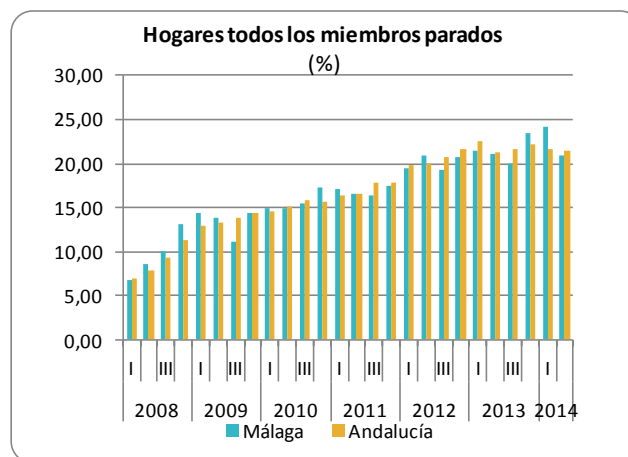
Fuente: EPA.INE

CUADRO 11. PARADOS POR SECTORES (MILES DE PERSONAS)

Parados por sectores	II-2014			Variación trimestre anterior (%)			Variación trimestre año anterior (%)		
	Málaga	Andalucía	España	Málaga	Andalucía	España	Málaga	Andalucía	España
Agricultura	11,7	156,0	261,3	11,4	21,6	8,1	-15,2	0,5	-2,9
Industria	2,8	31,2	215,5	-37,8	-12,6	-15,0	-44,0	-19,2	-25,2
Construcción	14,6	61,8	256,0	-33,3	-26,3	-16,3	-29,1	-22,9	-27,3
Servicios	75,7	360,4	1.481,5	-15,2	-1,7	-9,2	-3,3	-4,7	-12,8
Primer empleo o parado mas de un año	154,5	790,5	3.408,5	-3,3	0,2	-2,6	-4,6	-0,5	-0,9
Total	259,4	1.400,3	5.622,9	-9,2	-0,2	-5,2	-7,3	-3,2	-7,0

Fuente: EPA, INE

GRÁFICO 14. EVOLUCIÓN DE LOS HOGARES CON TODOS LOS MIEMBROS PARADOS



Fuente: EPA, INE

Respecto a un año antes, se observa una bajada del paro en todos los sectores, las tasas más altas se han registrado en industria y construcción. En valores absolutos es servicios, con una bajada de 13.600 personas paradas menos, el que mejor comportamiento muestra.

Advertir que el paro imputable al colectivo de desempleados sin empleo anterior aglutina a todos aquellos que al perder su empleo hace más de un año no es imputable, estadísticamente, a ningún sector de actividad.

Por último, respecto a los hogares con todos los miembros desempleados sobresale cómo esta proporción ha aumentado de forma considerable desde el inicio de la crisis, aunque quizás destacar como positivo que en estos últimos trimestres se ha reducido. En concreto, en el segundo en esta situación se encuentran en la provincia 98.100 hogares, el 19,6% del total.

6 CONCLUSIONES

Tras un análisis detenido de los datos aportados por la Encuesta de Población Activa podemos identificar los siguientes **rasgos principales del mercado de trabajo** en la provincia de Málaga:

1. Frente a lo que está ocurriendo en el conjunto de España, **en Málaga** (como en Andalucía) **no está decreciendo la población activa**, lo cual es una buena noticia, aunque haga más difícil no obstante la reducción de la tasa de desempleo. Esto es así, fundamentalmente porque:
 - a. La **mano de obra femenina no deja de incorporarse** al mercado de trabajo y
 - b. los **mayores de 45 años también** están elevando sus tasas de participación.

Ambos fenómenos están relacionados entre si y responden al fenómeno del "trabajador añadido" que indica como en épocas de crisis más miembros hasta ahora inactivos en la familia se incorporan al mercado de trabajo para cubrir los riesgos de pérdida de empleo del cabeza de familia.

2. No ocurre igual con los **jóvenes**. En efecto, desde el inicio de la crisis se **han retirado de la población** activa más de **62.700 malagueños menores de 30 años**, siendo sus tasas de participación actuales inferiores al 57.3%.
3. **Las tasas de empleo de la provincia de Málaga** son algo **superiores** a las observadas en el conjunto de **Andalucía** pero inferiores en algo más de tres puntos porcentuales a las del estado Español.

4. **La crisis económica ha dado como resultado la destrucción de más de 113.000 puestos de trabajo en Málaga**, correspondiendo a los menores de 30 años en torno al 70%. Por ello, la tasa de empleo juvenil en la provincia es actualmente de solo un 27,5% (ver Gráfico 1). No obstante, parece que desde el mínimo alcanzado en 2013, éste es el único colectivo de trabajadores que está viendo crecer su tasa de empleo actualmente.
5. Según la Encuesta de Población Activa, **solo algo más de uno de cada tres desempleados en la provincia de Málaga tiene acceso a prestaciones por desempleo**. De hecho, los Servicios Públicos de Empleo contabilizan un total de 106.100 perceptores de prestaciones por desempleo en la provincia de Málaga.
6. Un **14%** de los desempleados malagueños **no está inscrito en las Oficinas Públicas de Empleo** y **dos de cada tres lleva en desempleo más de un año**, esto es, el

63.4% del conjunto de desempleados en la provincia de Málaga son parados de larga duración.

Con estos hechos que describen brevemente el mercado de trabajo en la provincia de Málaga podemos identificar los principales **objetivos futuros** a desarrollar por las autoridades públicas y agentes sociales:

1. **Aumentar la participación laboral de los mayores de 45 años**, que todavía es algo más de cuatro puntos porcentuales inferior a la del conjunto de España y muy inferior a la observada en el conjunto de la UE.
2. **Reducir el número de parados**, sobre todo entre los colectivos más afectados por esta importante lacra económica. Estos colectivos son los **jóvenes menores de 30 años** (sobre todo aquéllos con estudios iguales o inferiores a los obligatorios) y **los parados de larga duración**, entre los cuales hay

muchos jóvenes y muchos parados de entre 30 y 44 años.

3. En particular, debe ser un objetivo prioritario **reinsertar cuanto antes a los parados de larga duración en un nuevo empleo**. En este asunto es igual de importante tanto la inserción de aquellos parados de larga duración con prestaciones por desempleo, ya que podríamos así conseguir un considerable ahorro para los presupuestos de políticas pasivas de empleo, como la de los parados sin prestaciones, ya que estos difícilmente encontrarán un nuevo empleo sin la ayuda y el incentivo desarrollado desde el sector público.
4. Es necesario **crecer en términos de empleo pero debemos intentar que la mayoría del nuevo empleo que se genere lo sea bajo un contrato indefinido** y no temporal. La mayoría de los puestos de trabajo temporales, como ha quedado demostrado en los años recientes, son

empleos con un bajo valor añadido y un nivel muy bajo de productividad, por lo que son rápidamente destruidos en cuanto la situación económica empeora.

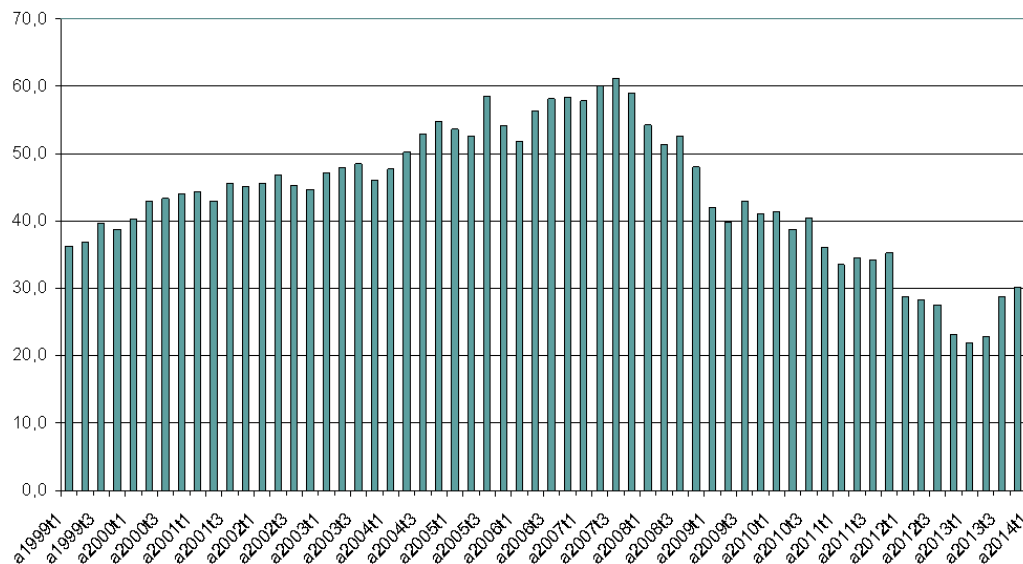
5. De cara a aumentar el empleo indefinido en Andalucía es **fundamental cambiar la relación actual entre salarios y productividad**. En este sentido, los salarios deben reflejar de manera mucho más efectiva la productividad del puesto de trabajo ocupado en la empresa concreta en que se desarrolle. Para llegar a una mayor vinculación entre salarios y productividad a nivel empresarial es fundamental desarrollar e incentivar todo lo posible una **Negociación Colectiva lo más cercana al nivel de la empresa**.

Finalmente, también es importante que **crezca el número de empresas**, así como el **número de trabajadores por cuenta propia** (autónomos) **con asalariados**. Sin embargo, lo fundamental aquí más que el número de éstos es **la calidad del proyecto**

empresarial que desarrollen. Para ello será muy importante la labor pública de fomento, asesoramiento y tutela de estos nuevos proyectos empresariales. De hecho, la mayor garantía de éxito de estos proyectos es

que partan de un trabajador con un nivel de cualificación medio-alto y que las empresas resultantes cuenten con un tamaño mínimo adecuado.

GRÁFICO 15. TASA DE EMPLEO EN MÁLAGA (MENORES DE 30 AÑOS)



Fuente: Encuesta de Población Activa y elaboración propia

(miles de personas)	II-2014	% Tasas	Variación absoluta respecto (miles de personas o p.p.)		Variación relativa respecto (%)		Comentarios
			Periodo anterior	Periodo año anterior	Periodo anterior	Periodo año anterior	
Población más 16 años	1.337,30		6,80	10,30	0,51	106,11	Aumenta la población de más de 16 años
Activos	793,40	59,33	10,90	10,30	1,39	109,18	El número de activo asciende
Hombres	427,00	65,34	4,00	8,30	0,95	103,21	La actividad masculina aumenta en 2013 en 3,3% en el último año
Mujeres	366,40	53,59	7,00	2,00	1,95	117,06	y la femenina desciende en un 0,6%
Ocupados	534,00	39,93	37,30	30,70	7,51	6,10	La ocupación aumenta respecto a 2012 en 8.500 ocupados
Hombres	288,60	44,16	19,20	22,60	7,13	8,50	La ocupación masculina sube en 16.000
Mujeres	245,40	35,89	18,20	8,10	8,01	3,41	el empleo femenino, disminuye en 4.800 respecto al trimestre anterior
Por sector de actividad							
Agricultura	17,70	3,3%	2,30	7,20	14,94	68,57	aumenta el empleo agrario en el primer trimestre del año
Industria	25,20	4,7%	4,20	1,50	20,00	6,33	cae el empleo en la industria
Construcción	28,80	5,4%	-0,90	-0,40	-3,03	-1,37	La construcción sigue siendo el sector más afectado por la crisis, pierde un 9,6% respecto al trimestre anterior y un 1,7% año anterior
Servicios	462,30	86,6%	31,70	22,30	7,36	5,07	en los servicios pierde 3.500 empleos respecto al trimestre anterior y en el año aumenta en 9.000
Situación profesional							
Asalariados	428,30	80,2%	34,45	24,33	7,92	6,02	La ocupación por cuenta ajena disminuye en 0,7% este trimestre
No asalariados	105,70	19,8%	5,85	6,37	5,86	6,41	... y los de por cuenta propia aumentan este trimestre un 1,7%
Situación profesional							
Indefinido	298,20	69,6%	0,40	-4,90	0,13	-1,62	Los asalariados con contrato indefinido aumentan en este trimestre un 4,4%
Temporal	130,10	30,4%	31,05	29,23	31,35	28,98	y los temporales disminuyen un 13,5%, respecto a hace un año han aumentado un 2,7%

(miles de personas)	II-2014	% Tasas	Variación absoluta respecto (miles de personas o p.p.)		Variación relativa respecto (%)		Comentarios
			Periodo anterior	Periodo año anterior	Periodo anterior	Periodo año anterior	
Parados	259,40	32,69	-26,40	-20,40	-9,24	-7,29	Los parados se incrementan un 1,2% en el trimestre y un 1,10% en el año
Hombres	138,40	53,4%	-15,20	-14,30	-9,90	-9,36	El paro masculino desciende un 3,5% en este trimestre
Mujeres	121,00	46,6%	-11,20	-6,10	-8,47	-4,80, mientras que el paro femenino aumenta un 7,0%
Por edad (Tasa de paro)							
De 16 y más		32,7	-3,83	-3,04			La tasa de paro aumenta en 0,3 puntos, situándose en 36,5%
De 16 a 64 años		32,9	-3,91	-2,97			De 16 a 64 años se eleva a 36,8%
De 55 a 64 años		30,4	-1,12	3,90		 Mientras que más de 55 años es del 31,6%
Parados por sectores							
Agricultura	11,70	4,5%	1,20	-2,10	11,43	-15,22	En la agricultura el paro ha descendido en 600 personas respecto a 2013
Industria	2,80	1,0%	-1,70	-2,20	-37,78	-44,00	En la industria el paro ha aumentado en 1.300 personas
Construcción	14,60	5,6%	-7,30	-6,00	-33,33	-29,13	En la Construcción ha aumentado en 800 personas
Servicios	75,70	29,2%	-13,60	-2,60	-15,23	-3,32	En servicios aumenta en 1.200 personas los parados respecto a hace un año
Sin empleo anterior o más de 1 año	154,50	59,6%	-5,20	-7,50	-3,26	-4,63	aumenta un 0,3%, en terminos absolutos 500 respecto al 2013
Hogares							
1 o mas activos	470,10		3,65	22,64	0,78	5,06	aumenta el número de hogares en un 3,4%
Todos ocupados	300,00	63,8%	46,87	60,55	18,52	25,29	Con todos ocupados se incrementa en 7,3% los hogares en esa situación
Todos parados	98,10	20,9%	-14,33	4,09	-12,75	4,35	Se incrementa en 16,3% los hogares con todos sus miembros parados

SEGURIDAD SOCIAL

(miles de personas)	ago-14	% Tasas	Variación absoluta respecto (personas o p.p.)		Variación relativa respecto (%)		Comentarios
			Periodo anterior	Periodo año anterior	Periodo anterior	Periodo año anterior	
Afiliados							
Total	522.417		1.684	19.453	0,32	3,87	El total de afiliados aumenta un 1,5% en este último mes
General	373.905	71,6%	1.632	14.155	0,44	3,93 el regimen general aumento un 2,2%
Autónomos	102.133	19,6%	-49	5.496	-0,05	5,69	mientras que los autónomos aumentaron un 1,0%



UNIÓN EUROPEA
Fondo Social Europeo

El FSE invierte en tu futuro



RETOS2020

sopde.es

Sociedad de Planificación y Desarrollo