

NUUESTRO RETO
ERES TÚ



RETOS2020
INICIATIVAS
POR EL **EMPLEO**

MERCADO DE TRABAJO Y ACTIVIDAD ECONÓMICA

PROVINCIA DE MÁLAGA

PRIMER TRIMESTRE
2014

ÍNDICE

1.	INTRODUCCIÓN.....	3
2.	POBLACIÓN ACTIVA.....	4
3.	POBLACIÓN OCUPADA	7
	Afiliación a la seguridad social	13
4.	POBLACIÓN PARADA.....	15
5.	EL SECTOR EMPRESARIAL	20
6.	RESUMEN.....	21

1. INTRODUCCIÓN

Este Informe reúne los datos disponibles más recientes del mercado laboral en España, Andalucía y Málaga, con el fin de conocer la situación actual y la coyuntura del mercado laboral en la provincia.

El informe consta de un análisis de los datos actuales del mercado de trabajo, además de una ficha metodológica y un resumen. Así, se analiza el comportamiento de las principales variables del mercado laboral, es decir, datos de la EPA y del Servicio Andaluz de Empleo, estableciéndose comparaciones, tanto con otras unidades territoriales superiores (Comunidad Autónoma y Estado), como con lo ocurrido en años anteriores (2008-2013).

Este informe está al servicio de las instituciones, administraciones, investigadores, empresas y ciudadanos, y pretende constituirse como una herramienta de conocimiento útil para todas las personas que trabajan para el empleo, el aprendizaje y el desarrollo local. Por ello, cualquier sugerencia o aportación para su mejora será siempre bienvenida.

2. POBLACIÓN ACTIVA

Según los últimos datos de la Encuesta de Población Activa, en el 1^{er} trimestre de 2014, la población de 16 y más años en la provincia de Málaga ha alcanzado la cifra de 1.330.500, lo que supone 1.900 personas más que en el trimestre anterior y 4.800 personas más en los últimos doce meses, un 0,4%, en términos relativos.

TABLA 1. POBLACIÓN DE 16 Y MÁS AÑOS POR SEXO

Población más 16 años	I-2014			Variación trimestre anterior (%)			Variación trimestre año anterior (%)		
	Málaga	Andalucía	España	Málaga	Andalucía	España	Málaga	Andalucía	España
Total	1.330,50	6.853,60	38.483,60	0,14	-0,01	-0,14	0,36	-0,06	-0,62
Hombres	650,20	3.358,10	18.757,70	0,00	-0,03	-0,21	0,26	-0,21	-0,87
Mujeres	680,40	3.495,50	19.725,90	0,16	0,02	-0,11	0,46	0,06	-0,43

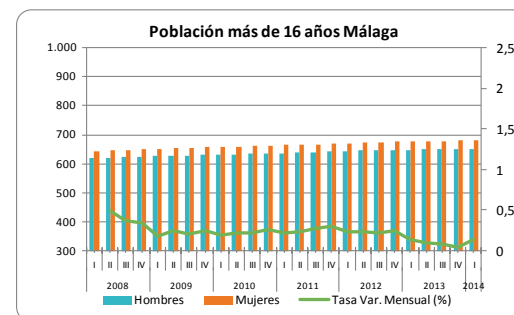
Fuente: EPA, INE

Valores en miles de personas



En el siguiente gráfico se observa cómo a pesar de las reducciones registradas en algunos trimestres, la población de más de 16 años en la provincia cada vez es mayor. Pero este proceso, no es homogéneo y es algo más intenso en el caso de las mujeres.

GRÁFICO 1. EVOLUCIÓN DE LA POBLACIÓN DE 16 Y MÁS AÑOS



Fuente: EPA.INE

En cuanto a la **población activa**, en este trimestre los activos suben y alcanzan la cifra de 782.500 personas en el mercado laboral malagueño, un 0,3% más que el trimestre pasado, y aumenta respecto al año anterior un 1,5%. En Andalucía desciende respecto al trimestre anterior (-0,4%) e igualmente respecto a 2013 (-0,3%), mientras que en España se registran, también, tasas negativas en ambos casos.

TABLA 2. EVOLUCIÓN DE LA POBLACIÓN ACTIVA

Población Activa	I-2014		
	I-2014	Variac. trim. Anterior (%)	Variac. trim. año anterior (%)
Málaga	782,50	0,26	1,49
Andalucía	4.016,10	-0,43	-0,33
España	22.883,90	-0,81	-1,82

Fuente: EPA, INE

Valores en miles de personas

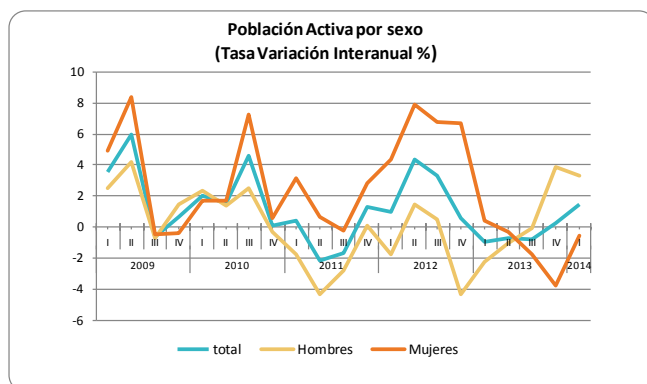
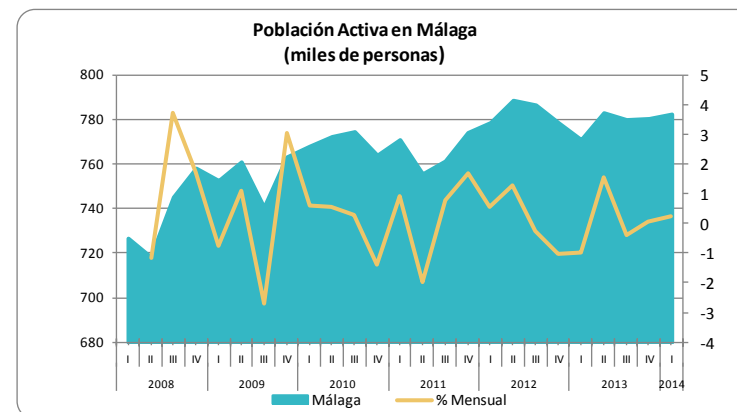


GRÁFICO 2. EVOLUCIÓN DE LA POBLACIÓN DE 16 Y MÁS AÑOS

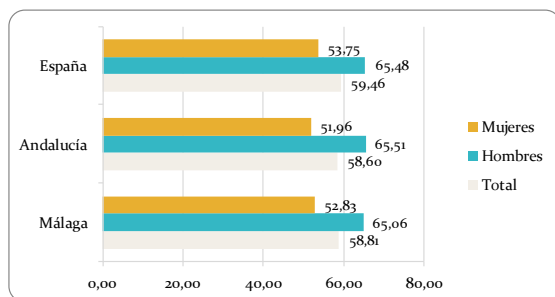


Fuente: EPA, INE

Por sexo, la población activa femenina se sitúa en 359.400, un 1,1% más que el trimestre anterior, aunque supone un descenso (-0,55%) respecto al 2013; mientras que la población activa masculina se situó en 423.000, lo que supone 2.000 menos que el trimestre anterior (-0,5%), aunque en términos interanuales supone un incremento de 13.400 respecto al I trimestre de 2013, en términos relativos un 3,3%. Estos datos ponen de manifiesto que el incremento en la población activa en este trimestre se debe al aumento de la población activa femenina.

La tasa de actividad se sitúa en 58,8%, superior en 0,2 punto porcentual a la andaluza, y 0,6 puntos inferiores al promedio nacional, que alcanza el 59,5% en este trimestre. Por sexo, la tasa de actividad masculina es 65,1% y la femenina se sitúa en 52,8%, mientras que en Andalucía y España estas tasas alcanzan el 65,5%, en ambos territorios, en el caso de los hombres y el 52,0 % y 53,8% en las mujeres, respectivamente. Por tanto, la tasa de actividad femenina es más alta en la provincia que en Andalucía e inferior a la de España, al igual que ocurre respecto a la tasa de actividad masculina.

GRÁFICO 3. TASA DE ACTIVIDAD, I TRIMESTRE DE 2014



Fuente: EPA.INE

Si desagregamos la población activa por grupos de edad se observa como estas tasas de actividad son ligeramente

superiores en la región. Y por sexo, destaca como la tasa de actividad es más elevada en los hombres que en las mujeres.

TABLA 3. TASAS DE ACTIVIDAD POR GRUPOS DE EDAD Y SEXO

	I-2014			Diferencia porcentual mismo trimestre año anterior		
	Total	De 16 a 64 años	De 55 a 64 años	Total	De 16 a 64 años	De 55 a 64 años
Málaga						
Ambos sexos	58,81	71,90	47,15	0,7	0,22	-0,87
Hombres	65,06	77,66	57,16	1,9	0,81	-2,70
Mujeres	52,83	66,17	38,26	-0,5	-0,42	0,42
Andalucía						
Ambos sexos	58,60	72,06	50,29	-0,15	0,10	3,04
Hombres	65,51	78,43	61,11	0,11	0,28	-0,07
Mujeres	51,96	65,63	39,84	-0,37	-0,07	2,73

Fuente: EPA. INE

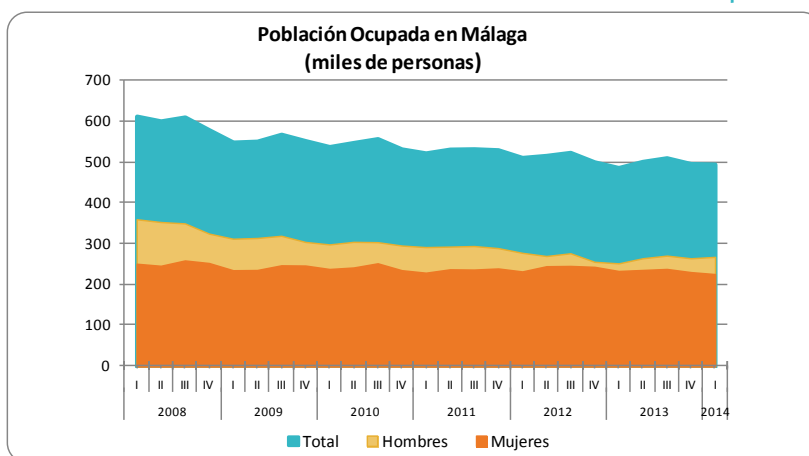
Respecto a la evolución, el grupo de 16 a 64 años aumenta en 0,2 p.p., mientras que el colectivo de 55 a 64 disminuye 0,9 puntos porcentuales. Sin embargo, por sexo, la tasa de actividad de los hombres de 55 a 64 años disminuye en 2,7 puntos; mientras que en las mujeres aumenta (0,4 p.p.) en este tramo de edad. Mientras que sucede lo contrario cuando se amplía el rango, la tasa de las mujeres disminuye y aumenta los hombres.

En Andalucía el comportamiento es diferente, la tasa de actividad de los hombre de 16 a 64 años aumenta (0,3 p.p.), y disminuye ligeramente en el grupo de 55 a 64 años (-0,1%), mientras que la tasa femenina es negativa disminuyendo en el grupo de 16 a 64, en 0,1 p p. y, en el grupo de 55 a 64 años el incremento es de 2,7 puntos.

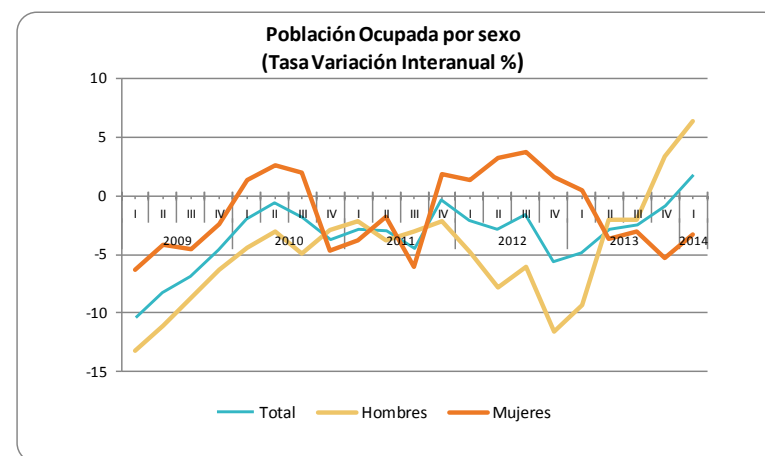
3. POBLACIÓN OCUPADA

La **ocupación** en la provincia de Málaga experimenta un descenso de 0,3% en el trimestre, quedando la cifra en 496.700 personas ocupadas, lo que confirma un leve descenso de los ocupados, con 1.300 ocupados menos respecto al trimestre anterior. Ha registrado un descenso menor que el conjunto de España (-1,1%), mientras que Andalucía presenta una tasa positiva (1,6%).

GRÁFICO 4. POBLACIÓN OCUPADA



Fuente: EPA.INE



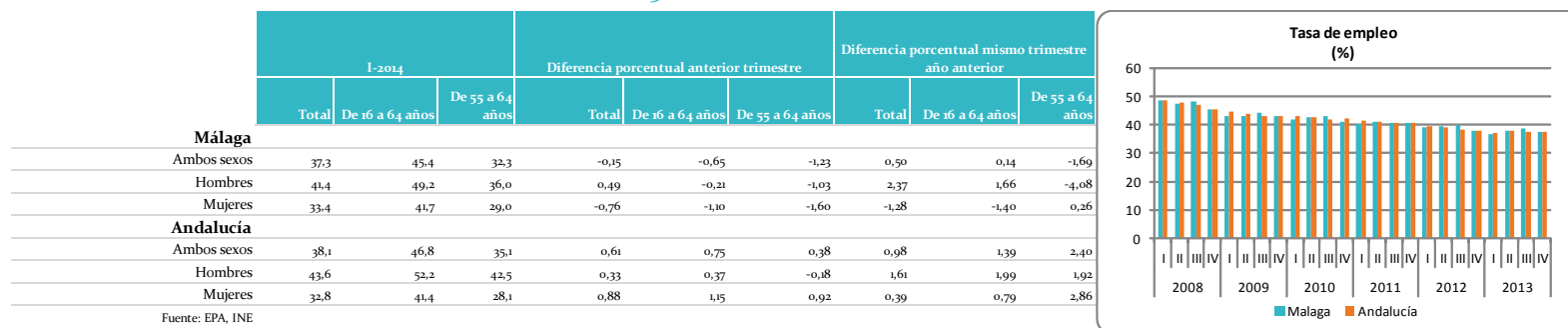
Por **género**, la población ocupada masculina y femenina presenta un comportamiento diferente respecto al trimestre anterior. Así, el empleo en el grupo de los hombres, crece en 3.500 y en las mujeres disminuye en 4.800. Respecto al año anterior se mantiene esta tendencia, los hombres crecen en un 6,3 %, mientras que las mujeres ocupadas disminuyen en un 3,2%, de hecho el empleo femenino desde el IV trimestre de 2011 ha registrado tasas positivas hasta el 2013, periodo en el que comenzó a presentar tasa negativas, tal y como se observa en el gráfico 4 (Tasa variación interanual).



La **tasa de empleo** registró una disminución de 0,2 puntos porcentuales situándose en el 37,3% y aumento respecto al mismo trimestre del año anterior, 0,5 puntos. Comparándola con el entorno más inmediato, el valor de esta tasa es algo más baja al promedio andaluz (38,1%). Desde el comienzo de la crisis se observa una disminución en este indicador en ambos territorios.

Por sexo, los datos ponen de manifiesto que la tasa de empleo es mayor en los hombres que en las mujeres, y se acentúa conforme avanza en la edad, así la tasa de empleo en los hombres de 55 a 64 años es del 36,0% mientras que en el caso de las mujeres es 29%.

GRÁFICO 5. TASA DE EMPLEO POR SEXO Y EDAD



Por edad, se observa como la tasa de empleo es menor en las edades más avanzadas, así la tasa de empleo de 55- 64 años es 13 puntos porcentuales más bajos que la tasa de empleo de 16-64 años de la provincia; en el caso de Andalucía esa diferencia es similar. Este patrón se repite por sexo siendo las diferencias más elevadas. Por último, en lo referente a la evolución, las tasas de empleo de la provincia de Málaga han disminuido respecto al trimestre anterior. No obstante, destacar como en el caso de los hombres con mayor edad disminuye con más intensidad (-1,1 p.p.), y en las mujeres a diferencia de trimestres anteriores, éste disminuye (-1,6 p.p.). Respecto a 2013, destacar como la tasa de empleo se reduce en las mujeres y aumenta en los hombres.



El análisis de la población ocupada por **sectores de actividad económica** muestra como el empleo ha aumentado, con respecto al trimestre anterior en el sector agrario y la construcción, mientras que disminuye en el resto, destacando el descenso en la Industria en un 9,1%. *Servicios* disminuye un 0,8%, aunque en términos absolutos es el que más empleos pierde, un montante de 3.500.

Respecto a 2013, el empleo disminuye en *Industria* (-2.400); mientras aumenta en *Agrario* (1.400) y *Servicios* (900). En términos relativos, el mayor ascenso se produce en la *Agricultura* (10,0%).

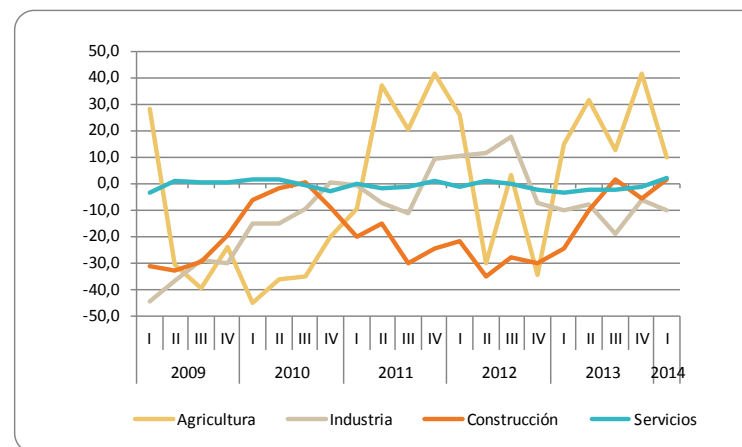
Tal y como se observa en el gráfico de la evolución de las tasas de variación interanual, en este trimestre se observa el ascenso en el sector de la Agricultura, aunque menor que en el trimestre anterior. En la Industria la tasa es negativa pero menor, mientras que el sector servicios mantiene una tendencia creciente, observándose un ligero repunte.

TABLA 4. OCUADOS POR SECTORES DE ACTIVIDAD (MILES DE PERSONAS)

Ocupados por sectores	I-2014	Variación trimestre anterior (%)	Variación trimestre año anterior (%)
Agricultura	15,4	13,24	10,00
Industria	21,0	-9,09	-10,26
Construcción	29,7	9,59	1,71
Servicios	430,6	-0,81	2,13
Total	496,7	-0,26	1,74

Fuente: EPA, INE

GRÁFICO 6. EVOLUCIÓN DE LA TASA DE VARIACIÓN INTERANUAL (%)



Fuente: EPA, INE

En los ámbitos superiores se observa cómo, respecto al trimestre anterior, Andalucía disminuye en los sectores no agrarios, al igual que en España.

Respecto a 2013, Andalucía presenta una tasa negativa algo más elevada que España. En Andalucía el sector que más empleo pierde es, la *Industria* (-3,4%) y en España la *Construcción* (-11,6%).

En cuanto a la *distribución de los empleos por sectores*, es servicios el que acumula una mayor proporción de empleos con el 86,7%, siendo la *Agricultura* el que menos peso tiene con un 3,1%. En Andalucía tiene algo de menos peso los *Servicios* (75,9%) y más la *Industria* (8,1%) y la *Agricultura* (11,1%). En el conjunto nacional destaca el mayor peso de la industria, que suma el 13,6% del total de los empleos.

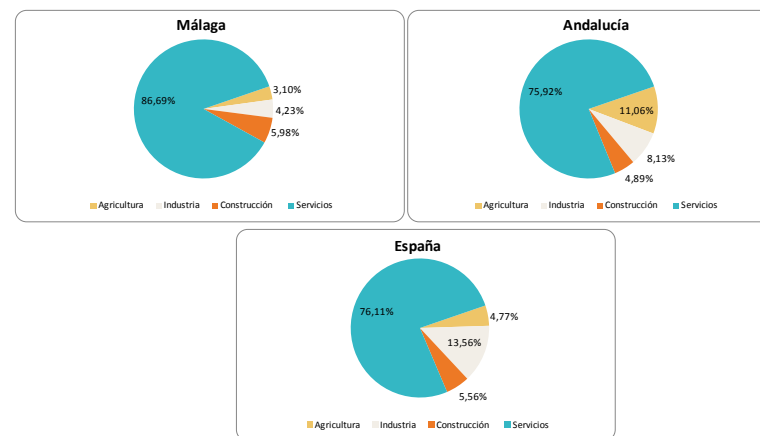


TABLA 5. OCUPADOS POR SECTORES DE ACTIVIDAD (%)

Ocupados por sectores	1-2014			Variación trimestre anterior (%)			Variación trimestre año anterior (%)		
	Málaga	Andalucía	España	Málaga	Andalucía	España	Málaga	Andalucía	España
Agricultura	15,4	288,9	809,1	13,24	27,32	4,09	10,00	44,96	12,92
Industria	21,0	212,5	2.298,6	-9,09	-1,57	-1,80	-10,26	-3,37	-3,36
Construcción	29,7	127,7	942,1	9,59	-2,22	-4,88	1,71	-1,54	-11,56
Servicios	430,6	1.983,8	12.900,8	-0,81	-0,70	-0,97	2,13	-0,74	0,24
Total	496,7	2.612,9	16.950,6	-0,26	1,63	-1,08	1,74	2,56	-0,47

Fuente: EPA, INE

GRÁFICO 7. DISTRIBUCIÓN PORCENTUAL DE LOS OCUPADOS POR SECTORES



Fuente: EPA, INE

El número de **asalariados** en la provincia malagueña en el cuarto trimestre se situó en 396.900 personas, registrando un descenso respecto al trimestre anterior (-0,7%), aunque menos intenso de lo ocurrido en el nacional (-1,2)

Andalucía presenta una tasa de variación positiva, respecto al trimestre anterior, del 2,3%.

En términos anuales, el número de asalariados en la provincia ha aumentado en 3.900 personas, un 1,0%. Málaga tiene mejores resultados que España pero inferior a Andalucía (-0,4% y 2,8%, respectivamente).

En cuanto al **tipo de contratos**, los que han registrado mayores descensos desde el comienzo de la crisis son los temporales, que han perdido 82.790 empleos desde el primer trimestre de 2008 frente a los 33.500 de los indefinidos. Por tanto, por cada empleo indefinido que desaparece, lo hacen 2,5 temporales.

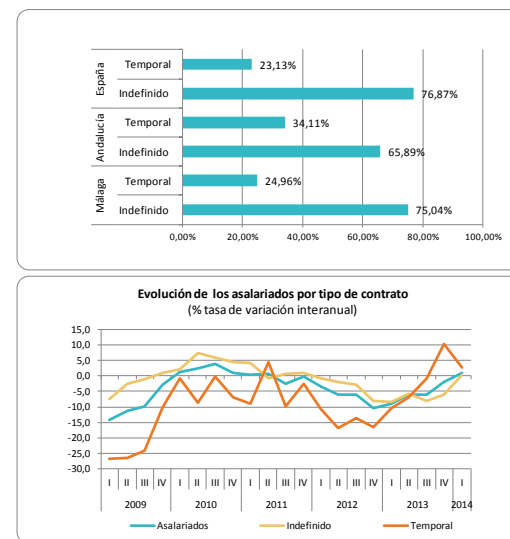
En los últimos trimestres, se ha observado una disminución de los asalariados indefinidos, no obstante, es este último trimestre se ha de

destacar un aumento del 12,5% frente al descenso de los temporales (-15,5%).

TABLA 6. ASALARIADOS POR TIPO DE CONTRATO (MILES DE PERSONAS)

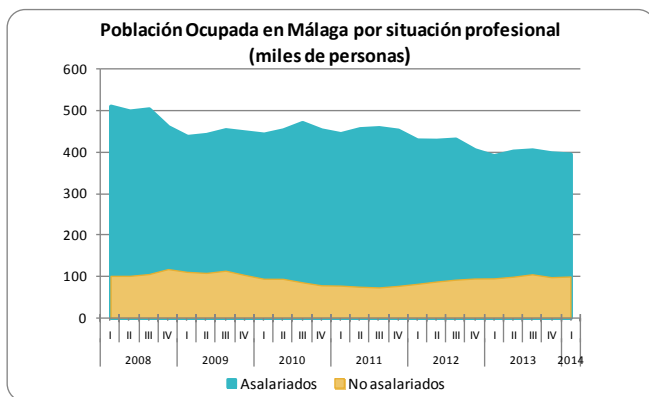
Asalariados	I-2014			Variación trimestre anterior (%)		
	Málaga	Andalucía	España	Málaga	Andalucía	España
Indefinido	297,8	1.407,5	10.707,6	4,39	1,32	-0,48
Temporal	99,0	728,6	3.221,9	-13,51	4,28	-3,37
Total	396,9	2.136,2	13.929,5	-0,73	2,31	-1,16

GRÁFICO 8. DISTRIBUCIÓN PORCENTUAL DE LOS ASALARIADOS POR TIPOS DE CONTRATOS Y EVOLUCIÓN



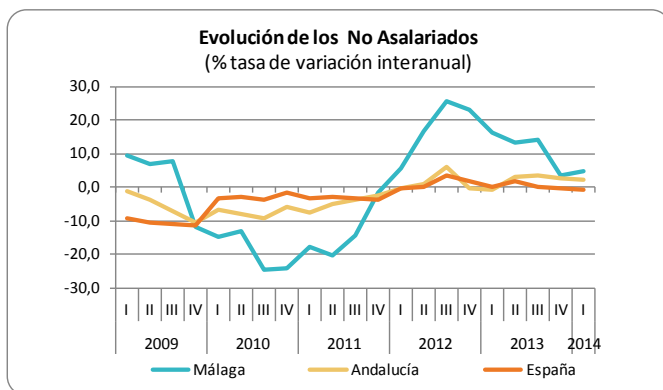
Fuente: EPA.INE

GRÁFICO 9. EVOLUCIÓN DE LOS NO ASALARIADOS



Fuente: EPA.INE

GRÁFICO 10. EVOLUCIÓN DE LOS NO ASALARIADOS



Fuente: EPA.INE

El **empleo no asalariado** ha aumentado en los últimos trimestres, es más está compensando los descensos de los asalariados. Así, en el primer trimestre, ha aumentado un 1,6%, por lo que la provincia cuenta con 99.850 personas, 1.670 más que el trimestre anterior.

En términos anuales, entre los no asalariados, el balance ha sido positivo, con 4.500 ocupados más, un 4,8% más que en el mismo trimestre de 2013, aunque se observa una cierta ralentización, cada trimestre aumenta, pero en un porcentaje menor.

Si se compara con otros ámbitos la evolución seguida en la provincia en los últimos trimestres, se observa como la provincia presenta tasas positivas y más elevadas. Por el contrario, el conjunto nacional y regional ha mostrado un comportamiento similar y más moderado tanto en los descensos como en los crecimientos; en el caso de España, en los tres últimos trimestres la tasa ha sido negativa.

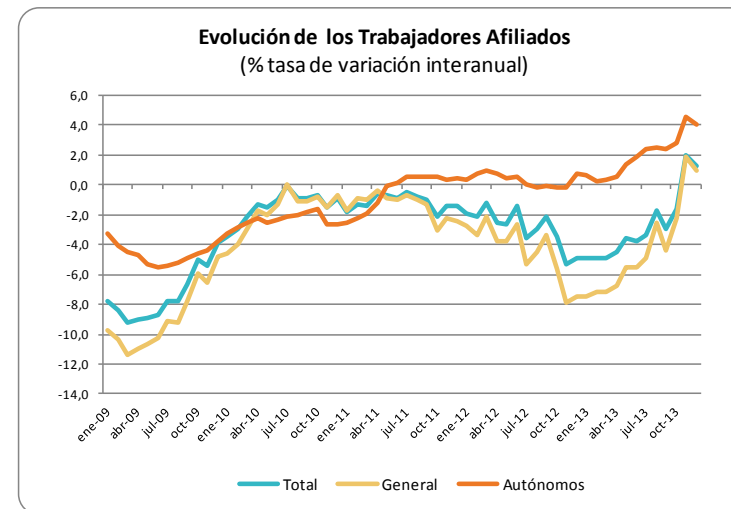
Afiliación a la seguridad social

El número de trabajadores afiliados a la Seguridad Social en situación de alta a fin de mes de marzo en la provincia de Málaga es 490.562 personas, un 1,5% más que el mes anterior, que en términos absolutos supone 7.219 trabajadores más. Respecto a hace un año se da un saldo positivo de 10.718 personas más afiliadas, es decir un 1,5% más.

Un análisis de la evolución de esta variable pone de manifiesto cómo desde octubre de 2011 se observa una tendencia decreciente que se intensificó a finales de 2012, y se ha mantenido a lo largo del 2013, aunque desde el verano se observa una ralentización, que se ha tornado en tasas positivas en los últimos meses disponibles.

Por tipos de afiliados, hay 344.099 trabajadores en el régimen general y 98.571 personas en autónomos. El que menos ha crecido, en términos interanuales, son los afiliados al régimen general, con un 1,8% más de afiliados que hace un año, y un 2,1% menos que hace un mes. Los autónomos se incrementaron respecto al mes anterior en 1,15% y un 5,2%, respecto a hace un año.

GRÁFICO 11. EVOLUCIÓN DE TRABAJADORES AFILIADOS



Fuente: Seguridad Social. Ministerio de Empleo

Destacar, que en cuanto al régimen de autónomos, se observa que, pese a que las tasas durante 2009 y parte de 2010, se sitúan en valores negativos, es a partir de 2011 cuando se consolida una tendencia creciente que perdurará hasta mediados de 2012, donde se observa un leve decrecimiento, aunque a lo largo de 2013 se vuelve a recuperar.

TABLA 7. TRABAJADORES AFILIADOS A LA SEGURIDAD SOCIAL (PERSONAS)

Afiliados Seguridad Social	mar-14			Variación mes anterior (%)			Variación mes año anterior (%)		
	Málaga	Andalucía	España	Málaga	Andalucía	España	Málaga	Andalucía	España
Total	490.562	2.669.233	16.269.721	1,49	0,01	0,63	2,23	1,16	0,62
General	344.099	1.658.647	11.964.575	2,16	1,03	0,86	1,83	1,25	0,50
Autónomos	98.571	474.441	3.062.474	1,15	0,79	0,59	5,21	3,34	1,78

Fuente: Seguridad Social



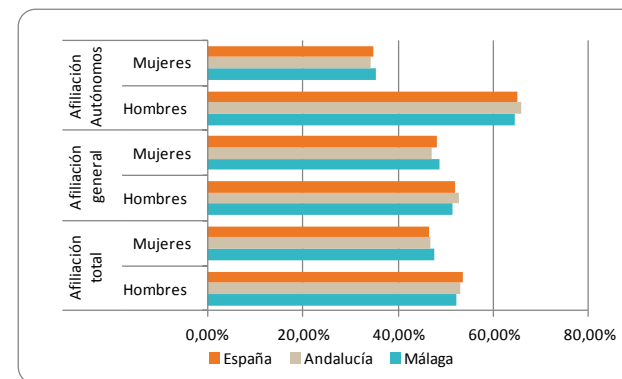
En cuanto al **género**, con los últimos datos disponibles publicados en marzo de 2014, destacar cómo se observan diferencias en el caso de los autónomos, donde predominan claramente los hombres, representan una cuota del 64,6% frente al 35,4 de las mujeres.

En los afiliados al régimen general, aunque los trabajadores predominan, solo existe una diferencia de 2,8 puntos porcentuales respecto a las trabajadoras, diferencia que se ha atenuado más durante estos últimos meses por la pérdida de afiliados.

Respecto a Andalucía y España, se mantiene la composición observada en la provincia malagueña, predominan los trabajadores del sexo masculino, pero es en los autónomos donde se aprecia una mayor diferencia entre ambos sexos.

Reseñar que, en los dos ámbitos, existe una cuota algo más elevada de hombres en el régimen general, que en la provincia malagueña.

GRÁFICO 12. EVOLUCIÓN DE TRABAJADORES AFILIADOS MÁLAGA



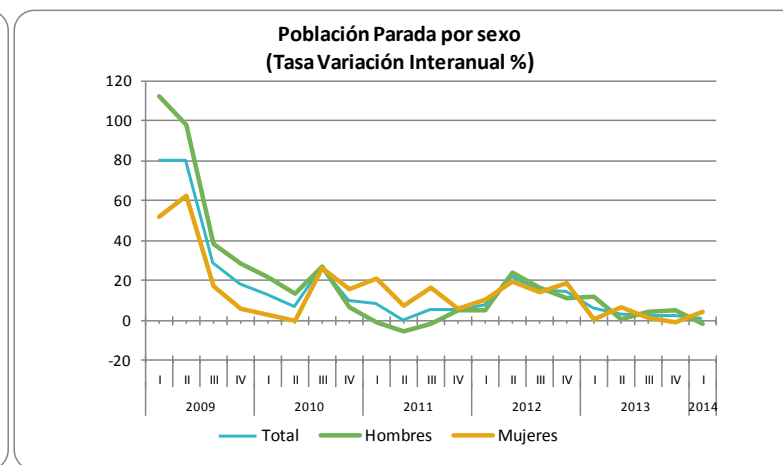
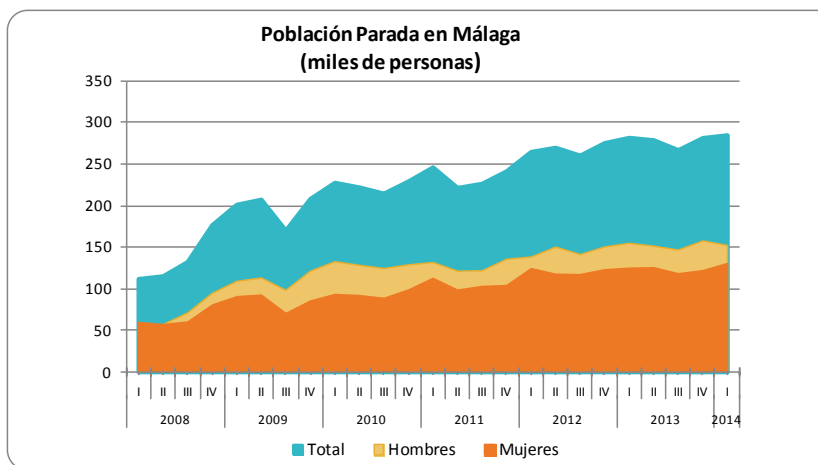
Fuente: Seguridad Social. Ministerio de Empleo

4. POBLACIÓN PARADA

El total de personas paradas fue de 285.800, lo que ha supuesto un aumento con respecto al trimestre anterior del 1,2%, ofreciendo un balance negativo para nuestra provincia. Así, el paro ascendió en 3.300 personas, al contrario de lo sucedido en Andalucía o España donde el

paro disminuyó en 59.000 y 2.300 personas, respectivamente. Señalar que, la tasa de variación interanual alcanza el 1,2%, resultado superior al registrado por Andalucía (-4,0%) y España (0,0%).

GRÁFICO 13. EVOLUCIÓN DE POBLACIÓN PARADA POR SEXO EN MÁLAGA



Fuente: EPA.INE

En cuanto al paro por sexos, en este trimestre la población parada masculina se situó en 153.600 personas, mientras que la población parada femenina fue de 132.200 personas. En el caso de los hombres se produce una disminución del

número de parados en 5.500 (en términos relativos -3,5%), mientras que en las mujeres se ha registrado un incremento de 8.700 (7,0%). En Andalucía ha descendido el número de parados (-2,4%), mientras que en España ha ascendido un

0,3%. Sin embargo, el paro femenino ha disminuido en ambos territorios (-5,8% y -0,4%).

Respecto al año 2013, la tasa de variación interanual es negativa, en el caso del sexo masculino (-6,6% y -7,2%) y en el femenino también: -3,8% y -3,5 en España

TABLA 8. POBLACIÓN PARADA POR SEXO

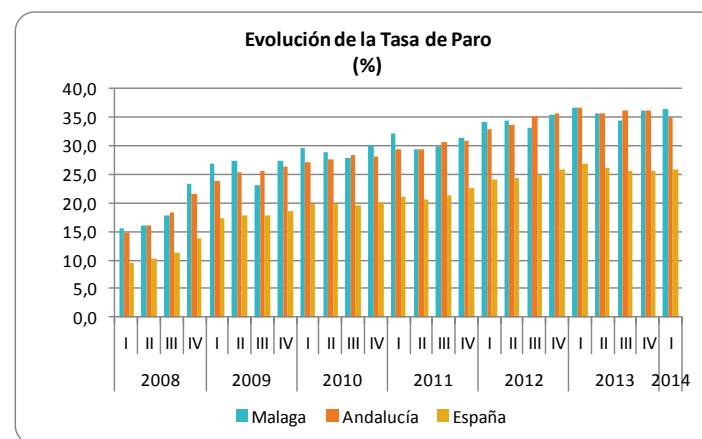
Parados	I-2014			Variación trimestre anterior			Variación trimestre año anterior		
	Málaga	Andalucía	España	Málaga	Andalucía	España	Málaga	Andalucía	España
Total	285,8	1.403,5	5.933,3	1,2	-4,0	0,0	1,1	-5,3	-5,5
Hombres	153,6	734,5	3.116,6	-3,5	-2,4	0,3	-1,7	-6,6	-7,2
Mujeres	132,2	669,0	2.816,7	7,0	-5,8	-0,4	4,5	-3,8	-3,5

Fuente: EPA, INE



La **tasa de paro** en la provincia malagueña se situó en un 36,5%, 0,3 puntos porcentuales por encima del trimestre anterior y 0,2 puntos porcentuales menos que el año anterior. La tasa de paro en Andalucía es de 34,9%, un 1,6 puntos inferior a la de la provincia y la de España es inferior a la malagueña en más de 10 puntos porcentuales (25,9%).

GRÁFICO 14. EVOLUCIÓN DE LA TASA DE PARO



Fuente: EPA, INE

En cuanto a la **tasa de paro por género**, en Málaga, la tasa de los hombres alcanzó el 36,3%, mientras que la tasa de paro femenina se situó en el 36,8%. En el caso de los hombres disminuye en 1,1 p.p. y en el de las mujeres aumenta un 2,1 p.p. Respecto a 2013, la tasa de paro masculina disminuye 1,8 puntos porcentuales, mientras que la femenina aumenta en 1,8 puntos porcentuales. En Andalucía la tasa de paro masculina es más baja que la provincia e igual en la tasa de paro femenina

Distinguiendo la **tasa de paro por grupos de edad**, destaca el grupo de 16 a 64 años, que aumenta en 0,5 puntos porcentuales respecto al trimestre anterior, y 0,0 puntos respecto al año anterior. En el caso de Andalucía, estos disminuyen en 1,3 p.p. respecto al trimestre anterior y 1,8 puntos respecto al año anterior.

Según género y edad, dónde más aumenta respecto al año anterior es en los hombres de 16 a 64 años (4,0%), mientras que aumenta menos en las mujeres de 55 a 64 años (0,2%).

TABLA 9. TASA DE PARO POR EDAD Y SEXO

	I-2014			Diferencia porcentual anterior trimestre			Diferencia porcentual mismo trimestre año anterior		
	Total	De 16 a 64 años	De 55 a 64 años	Total	De 16 a 64 años	De 55 a 64 años	Total	De 16 a 64 años	De 55 a 64 años
Málaga									
Ambos sexos	36,5	36,8	31,6	0,3	0,5	0,2	-0,2	0,0	2,3
Hombres	36,3	30,5	37,1	-1,1	-0,8	3,6	-1,8	-1,5	4,0
Mujeres	36,8	36,9	24,2	2,1	2,1	-4,8	1,8	1,7	0,2
Andalucía									
Ambos sexos	34,9	35,0	30,1	-1,3	-1,3	-0,8	-1,8	-1,8	-0,6
Hombres	33,4	33,5	30,5	-0,7	-0,7	0,1	-2,3	-2,3	0,7
Mujeres	36,8	36,9	29,6	-2,1	-2,1	-2,2	-1,2	-1,3	-2,5

Fuente: EPA, INE

Nota: No se analiza con mayor grado de detalle la tasa de paro por grupos de edad porque a nivel provincial los datos no son representativos y no son publicados por el INE y por la explotación específica que realiza el IECA para la comunidad autónoma de Andalucía.

Sectorialmente, el paro se ha visto incrementado en mayor medida este trimestre en el sector de la Agricultura (20,7%) y servicios (9,8%), mientras que han visto reducir el número de parados en la industria (-33,8%) y la construcción (-9,9%). En el caso de Andalucía baja el paro en todos los sectores, destaca la agricultura (-8,0%).

Respecto a un año antes, el incremento del paro es más acusado en la industria (40,6%) seguido de la construcción (3,8%); mientras que desciende en la agricultura (-5,4%). En

términos absolutos el que más se incrementó fue industria, con 1.300 personas más.

Advertir que el paro imputable al colectivo de desempleados sin empleo anterior aglutina a todos aquellos que al perder su empleo hace más de un año no es imputable, estadísticamente, a ningún sector de actividad.

TABLA 10. PARADOS POR SECTORES (MILES DE PERSONAS)

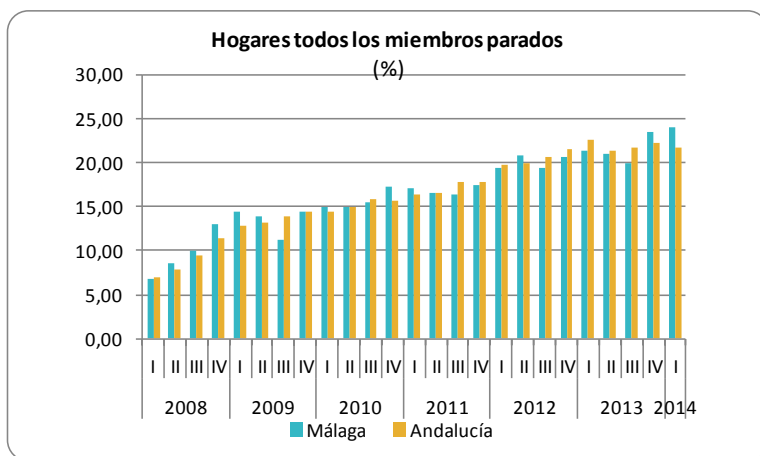
Parados por sectores	I-2014			Variación trimestre anterior (%)			Variación trimestre año anterior (%)		
	Málaga	Andalucía	España	Málaga	Andalucía	España	Málaga	Andalucía	España
Agricultura	10,5	128,3	241,8	20,7	-8,0	-2,2	-5,4	-19,5	-17,9
Industria	4,5	35,7	253,5	-33,8	-3,5	2,1	40,6	-20,3	-23,3
Construcción	21,9	83,8	305,9	-9,9	-3,7	2,4	3,8	-4,2	-19,2
Servicios	89,3	366,7	1.631,3	9,8	-7,0	1,7	1,4	-11,0	-12,2
Primer empleo o parado mas de un año	159,7	788,9	3.500,8	-1,1	-2,0	-1,0	0,3	1,4	2,4
Total	285,8	1.403,5	5.933,3	1,2	-4,0	0,0	1,1	-5,3	-5,5

Fuente: EPA, INE

Por último, respecto a los **hogares** con todos los miembros desempleados sobresale cómo esta proporción está aumentando de forma considerable desde el inicio de la crisis, aunque quizás destacar como positivo que en este los trimestres anteriores redujeron algo, aunque en el I trimestre vuelve a subir en 4.260 hogares (3,9%).

Al compararlo con el mismo trimestre de hace un año, aumenta en 15.770 hogares más (16,3%).

Así, en ese trimestre el 24,1% de los hogares malagueños tienen a todos sus miembros parados, que en valores absolutos son 112.430 hogares.



Fuente: EPA,INE

5. EL SECTOR EMPRESARIAL

En la provincia de Málaga según los datos proporcionados por el Ministerio de Empleo y Seguridad Social sobre las empresas inscritas en la Seguridad Social en la provincia de Málaga a marzo de 2014, existen un total de 45.912 empresas, un 1,7 % más que hace un mes, y un 0,9% más que hace un año.

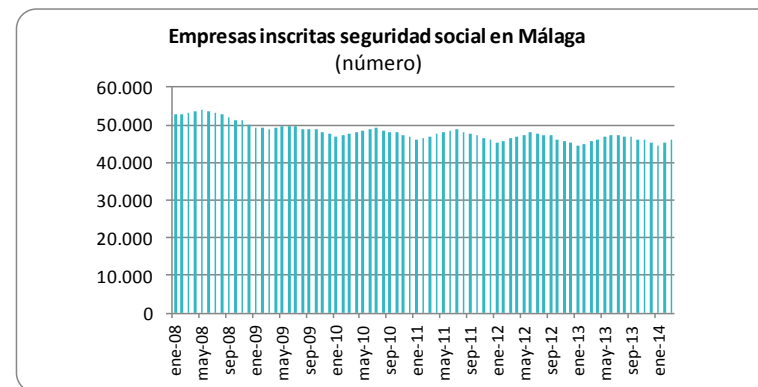
Empresas Inscritas Seguridad Social	mar-14	Variac. mes anterior (%)	Variac. mes año anterior (%)
Málaga	45.912	1,7	0,9
Andalucía	188.964	1,2	0,9
España	1.207.083	0,8	3,7

Fuente: Ministerio de Empleo y Seguridad Social

En el siguiente gráfico confirma la tendencia decreciente iniciada a finales de 2008 y, en el que cíclicamente se observa un ligero repunte en primavera-verano. De hecho, desde enero de 2008, hay 6.879 empresas menos inscritas en la seguridad social, en términos relativos es un 13,0% menos de empresas.

Esta situación, no es exclusiva de la provincia, así tanto en la comunidad andaluza como en España, el número de empresas inscritas se ha visto reducir en los últimos años.

Los últimos datos muestran una cierta recuperación, así la tasa de variación interanual de las empresas andaluzas inscritas en la seguridad social ha registrado un valor positivo del 0,9%, y a nivel nacional ha sido del 3,7%.



6. RESUMEN

- La población de 16 y más años aumenta en 1.900 personas más que el trimestre precedente y 4.800 personas más que el año anterior (0,4%).
- El número de activos en la provincia aumenta un 1,5%, respecto al trimestre anterior. La tasa de actividad es de 58,8%, 0,7 puntos más que el año anterior.
- La ocupación experimenta un descenso de 1.300 personas menos, lo que sitúa el número de ocupados en la provincia en 496.700. La tasa de variación interanual es del 1,7%.
- La tasa de empleo registró una disminución de 0,2 puntos porcentuales respecto al trimestre anterior, situándose en el 37,3%.
- La ocupación, respecto al trimestre anterior, se incrementa en el sector agrario y la construcción, mientras que disminuye en el resto, siendo servicios el que más ve disminuir su representación en valor absoluto (-3.500 personas).
- En términos relativos y respecto a hace un año, el mayor descenso se ha producido en la industria (-10,3%).
- Los asalariados descienden en la provincia en 730 personas, un -2,9% respecto al cuarto trimestre de 2013, mientras que crece en 1.000 personas en el global del año, lo que supone una tasa positiva de 3,9%. Respecto a los contratos, los que más aumentan en el último trimestre son los indefinidos, 4,4% frente al descenso de los temporales -13,5%. Respecto a 2013 los contratos temporales aumentaron un 2,7% frente a los indefinidos que aumentaron un 0,4%.
- El empleo no asalariado aumenta en 1.670 personas, situándose en 99.850.
- Los afiliados en marzo aumentaron en 7.219 personas, lo que situó el número de las afiliaciones en 490.562. Dentro de los regímenes, respecto al mes de febrero los trabajadores del régimen general aumentaron un 2,2%, mientras que los autónomos se ven incrementados en un 1,15%. Respecto al año anterior, el régimen general incrementa un 1,8% y los autónomos aumentaron un 5,2%.
- El número de parados se ha incrementado en 3.300 personas, 1,2% más que el trimestre anterior y del 1,1 respecto a 2013.
- La tasa de paro se sitúa en 36,5%, 0,3 puntos más que el trimestre anterior y 0,1 puntos menos que

hace un año. Por sexo, es más elevada la de las mujeres (36,8) frente a la masculina (36,3).

- Por sectores, el paro se ha visto incrementado en mayor medida este trimestre en el sector de la agricultura (20,7%) y servicios (8,0%), mientras que han visto reducir el número de parados en construcción, industria y sin empleo anterior un -33,8%, -9,9 y -1,1%, respectivamente.

- Respecto a los hogares son 112.430 los que cuentan con todos sus miembros en paro, un 3,9% más que el trimestre anterior, y un 16,3% más que hace un año. Esto supone que el 24,1% de los hogares malagueños tienen a todos sus miembros parados en el primer trimestre de 2013.
- Por último, en la provincia existen 45.912 empresas inscritas en la Seguridad Social, un 1,7% más que hace un mes, y un 0,9% más que hace un año.

(miles de personas)	I-2014	% Tasas	Variación absoluta respecto (miles de personas o p.p.)		Variación relativa respecto (%)		Comentarios
			Periodo anterior	Periodo año anterior	Periodo anterior	Periodo año anterior	
Población más 16 años	1.330,50		1,90	4,80	0,14	0,36	Aumenta la población de más de 16 años
Activos	782,50	58,81	2,00	11,50	0,26	1,49	El número de activo asciende
Hombres	423,00	65,06	-2,00	13,40	-0,47	3,27	La actividad masculina aumenta en 2013 en 3,3% en el último año
Mujeres	359,40	52,83	3,90	-2,00	1,10	-0,55	y la femenina desciende en un 0,6%
Ocupados	496,70	37,33	-1,30	8,50	-0,26	1,74	La ocupación aumenta respecto a 2012 en 8.500 ocupados
Hombres	269,40	41,44	3,50	16,00	1,32	6,31	La ocupación masculina sube en 16.000
Mujeres	227,20	33,40	-4,80	-7,60	-2,07	-3,24	el empleo femenino, disminuye en 4.800 respecto al trimestre anterior
Por sector de actividad							
Agricultura	15,40	3,1%	1,80	1,40	13,24	10,00	aumenta el empleo agrario en el primer trimestre del año
Industria	21,00	4,2%	-2,10	-2,40	-9,09	-10,26	cae el empleo en la industria
Construcción	29,70	6,0%	2,60	0,50	9,59	1,71	La construcción sigue siendo el sector más afectado por la crisis, pierde un 9,6% respecto al trimestre anterior y un 1,7% año anterior
Servicios	430,60	86,7%	-3,50	9,00	-0,81	2,13	en los servicios pierde 3.500 empleos respecto al trimestre anterior y en el año aumenta en 9.000
Situación profesional							
Asalariados	396,85	79,9%	-2,94	3,93	-0,73	1,00	La ocupación por cuenta ajena disminuye en 0,7% este trimestre
No asalariados	99,85	20,1%	1,64	4,57	1,67	4,80	... y los de por cuenta propia aumentan este trimestre un 1,7%
Situación profesional							
Indefinido	297,80	75,0%	12,53	1,29	4,39	0,44	Los asalariados con contrato indefinido aumentan en este trimestre un 4,4%
Temporal	99,05	25,0%	-15,47	2,64	-13,51	2,73	y los temporales disminuyen un 13,5%, respecto a hace un año han aumentado un 2,7%

(miles de personas)	I-2014	% Tasas	Variación absoluta respecto (miles de personas o p.p.)		Variación relativa respecto (%)		Comentarios
			Periodo anterior	Periodo año anterior	Periodo anterior	Periodo año anterior	
Parados	285,80	36,52	3,30	3,10	1,17	1,10	Los parados se incrementan un 1,2% en el trimestre y un 1,10% en el año
Hombres	153,60	53,7%	-5,50	-2,60	-3,46	-1,66	El paro masculino desciende un 3,5% en este trimestre
Mujeres	132,20	46,3%	8,70	5,70	7,04	4,51	..., mientras el paro femenino aumenta un 7,0%
Por edad (Tasa de paro)							
De 16 y más		36,5	0,32	-0,15			La tasa de paro aumenta en 0,3 puntos, situándose en 36,5%
De 16 a 64 años		36,8	0,50	0,00			De 16 a 64 años se eleva a 36,8%
De 55 a 64 años		31,6	0,24	2,28			... Mientras que más de 55 años es del 31,6%
Parados por sectores							
Agricultura	10,50	3,7%	1,80	-0,60	20,69	-5,41	En la agricultura el paro ha descendido en 600 personas respecto a 2013
Industria	4,50	1,6%	-2,30	1,30	-33,82	40,62	En la industria el paro ha aumentado en 1.300 personas
Construcción	21,90	7,7%	-2,40	0,80	-9,88	3,79	En la Construcción ha aumentado en 800 personas
Servicios	89,30	31,2%	8,00	1,20	9,84	1,36	En servicios aumenta en 1.200 personas los parados respecto a hace un año
Sin empleo anterior o más de 1 año	159,70	55,9%	-1,80	0,50	-1,11	0,31	aumenta un 0,3%, en terminos absolutos 500 respecto al 2013
Hogares							
1 o mas activos	466,45		5,28	15,38	1,14	3,41	aumenta el número de hogares en un 3,4%
Todos ocupados	253,13	54,3%	7,85	17,12	3,20	7,25	Con todos ocupados se incrementa en 7,3% los hogares en esa situación
Todos parados	112,43	24,1%	4,26	15,77	3,93	16,32	Se incrementa en 16,3% los hogares con todos sus miembros parados

SEGURIDAD SOCIAL

(miles de personas)	mar-14	% Tasas	Variación absoluta respecto (personas o p.p.)		Variación relativa respecto (%)		Comentarios
			Periodo anterior	Periodo año anterior	Periodo anterior	Periodo año anterior	
Afiliados							
Total	490.562		7.219	10.718	1,49	2,23	El total de afiliados aumenta un 1,5% en este último mes
General	344.099	70,1%	7.262	6.177	2,16	1,83	... el regimen general aumento un 2,2%
Autónomos	98.571	20,1%	1.118	4.883	1,15	5,21	mientras que los autónomos aumentaron un 1,1%



UNIÓN EUROPEA
Fondo Social Europeo

El FSE invierte en tu futuro



RETOS2020

sopde.es

Sociedad de Planificación y Desarrollo