

**NUUESTRO RETO**  
**ERES TÚ**



**RETOS2020**  
INICIATIVAS  
POR EL **EMPLEO**

MERCADO DE TRABAJO Y ACTIVIDAD ECONÓMICA

PROVINCIA DE MÁLAGA

CUARTO TRIMESTRE  
2013

**sopde.es**

Sociedad de Planificación y Desarrollo

## ÍNDICE

1.	INTRODUCCIÓN .....	3
2.	POBLACIÓN ACTIVA.....	4
3.	POBLACIÓN OCUPADA .....	7
	Afiliación a la seguridad social .....	14
4.	POBLACIÓN PARADA .....	16
5.	EL SECTOR EMPRESARIAL .....	22
6.	RESUMEN .....	23

---

## 1. INTRODUCCIÓN

Este Informe reúne los datos disponibles más recientes del mercado laboral en el Estado Español, Andalucía y Málaga, con el fin de conocer la situación actual y la coyuntura del mercado laboral en la provincia.

El informe consta de un análisis de los datos actuales del mercado de trabajo, además de una ficha metodológica y un resumen. Así, se analiza el comportamiento de las principales variables del mercado laboral, es decir, datos de la EPA y del Servicio Andaluz de Empleo, estableciéndose comparaciones, tanto con otras unidades territoriales superiores (Comunidad Autónoma y Estado), como con lo ocurrido en años anteriores (2008-2012).

Este informe está al servicio de las instituciones, administraciones, investigadores, empresas y ciudadanos, y pretende constituirse como una herramienta de conocimiento útil para todas las personas que trabajan para el empleo, el aprendizaje y el desarrollo local. Por ello, cualquier sugerencia o aportación para su mejora será siempre bienvenida.

## 2. POBLACIÓN ACTIVA

Según los últimos datos de la Encuesta de Población Activa, en el 4º trimestre de 2013, la población de 16 y más años en la provincia de Málaga ha alcanzado la cifra de 1.354.400, lo que supone 9.000 personas más que en el trimestre anterior y 13.800 personas más en los últimos doce meses, un 1,0%, en términos relativos.

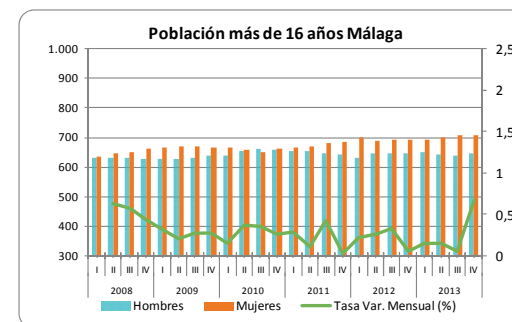
TABLA 1. POBLACIÓN DE 16 Y MÁS AÑOS POR SEXO

Población más 16 años	IV-2013			Variación trimestre anterior (%)			Variación trimestre año anterior (%)		
	Málaga	Andalucía	España	Málaga	Andalucía	España	Málaga	Andalucía	España
Total	1.354,40	6.769,20	38.121,70	0,67	-0,42	-0,05	1,03	-0,45	-0,55
Hombres	646,30	3.311,70	18.510,60	1,27	-0,54	-0,10	-0,05	-0,66	-0,78
Mujeres	708,10	3.457,50	19.611,20	0,13	-0,30	0,00	2,03	-0,24	28,88

Fuente: EPA, INE

En el siguiente gráfico se observa cómo a pesar de las reducciones registradas en algunos trimestres, la población de más de 16 años en la provincia cada vez es mayor. Pero este proceso, no es homogéneo y es algo más intenso en el caso de las mujeres. Tan sólo en el 4º trimestre de 2010 es cuando el número de hombres es mayor que el de mujeres, siendo significativo el peso de las mujeres en los siguientes trimestres.

GRÁFICO 1. EVOLUCIÓN DE LA POBLACIÓN DE 16 Y MÁS AÑOS



Fuente: EPA, INE

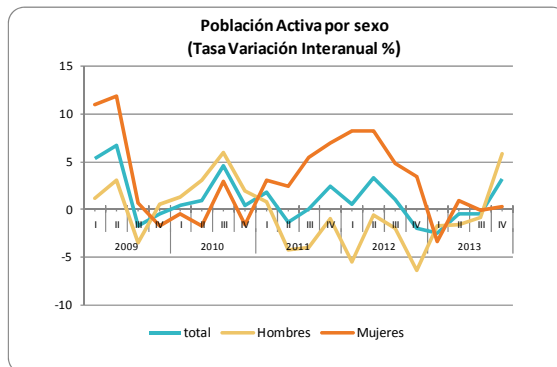
En cuanto a la **población activa**, en este trimestre los activos suben y alcanzan la cifra de 804.900 personas en el mercado laboral malagueño, un 1,7% más que el trimestre pasado, y aumenta respecto al año anterior un 3,1%. Andalucía se mantiene respecto al trimestre anterior (0,1%) y presenta una tasa negativa respecto a 2012(-1%), mientras que en España se registran tasas negativas en ambos casos.

**TABLA 2. EVOLUCIÓN DE LA POBLACIÓN ACTIVA**

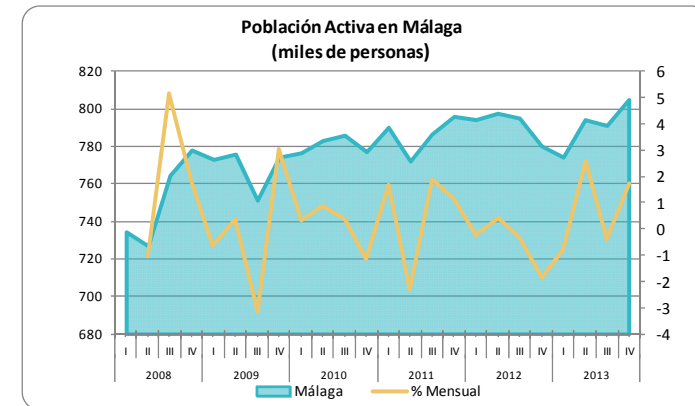
Población Activa	IV-2013		
	IV-2013	Variac. trim. Anterior (%)	Variac. trim. año anterior (%)
Málaga	804,90	1,74	3,15
Andalucía	3.983,20	0,09	-0,98
España	22.654,50	-0,32	-1,17

Fuente: EPA, INE

Valores en miles de personas



**GRÁFICO 2. EVOLUCIÓN DE LA POBLACIÓN DE 16 Y MÁS AÑOS**

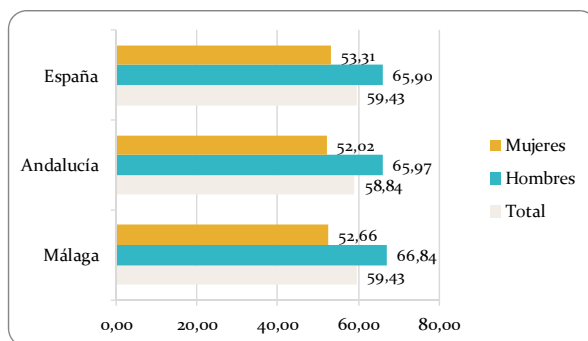


Fuente: EPA, INE

Por sexo, la población activa femenina se sitúa en 372.800, un -0,1% menos que el trimestre anterior, y un 0,24% más respecto al 2012; mientras que la población activa masculina se situó en 432.000, 14.100 más que el trimestre anterior (3,4%) y 23.600 más que en el IV trimestre de 2012, en términos relativos un 8,8%. Estos datos ponen de manifiesto que el incremento en la población activa en este trimestre se debe al aumento de la población activa masculina.

La tasa de actividad se sitúa en 59,4%, superior en 0,6 punto porcentual a la andaluza, e igual que el promedio nacional, que alcanza el 59,4% en este trimestre. Por sexo, la tasa de actividad masculina es 66,8% y la femenina se sitúa en 52,6%, mientras que en Andalucía y España estas tasas alcanzan el 65,97% y 65,90% en los hombres y el 52,0 % y 53,3% en las mujeres, respectivamente. Por tanto, la tasa de actividad femenina es más alta en la provincia que en Andalucía e inferior a la de España. Y la tasa de actividad masculina es superior en ambos casos.

GRÁFICO 3. TASA DE ACTIVIDAD, IV TRIMESTRE DE 2013



Fuente: EPA.INE

Si desagregamos la población activa por grupos de edad se observa como estas tasas de actividad son ligeramente superiores en la provincia que en la región. Y por sexo,

destaca como la tasa de actividad es más elevada en los hombres que en las mujeres.

TABLA 3. TASAS DE ACTIVIDAD POR GRUPOS DE EDAD Y SEXO

	IV-2013			Diferencia porcentual mismo trimestre año anterior		
	Total	De 16 a 64 años	De 55 a 64 años	Total	De 16 a 64 años	De 55 a 64 años
<b>Málaga</b>						
Ambos sexos	59,43	72,45	49,50	1,2	-0,97	0,90
Hombres	66,84	79,47	57,69	3,7	0,78	-4,79
Mujeres	52,66	65,75	43,16	-0,9	-2,62	6,23
<b>Andalucía</b>						
Ambos sexos	58,84	72,30	50,59	-0,32	-0,07	3,38
Hombres	65,97	78,85	62,09	-0,11	0,08	2,95
Mujeres	52,02	65,68	39,66	-0,48	-0,20	3,76

Fuente: EPA, INE

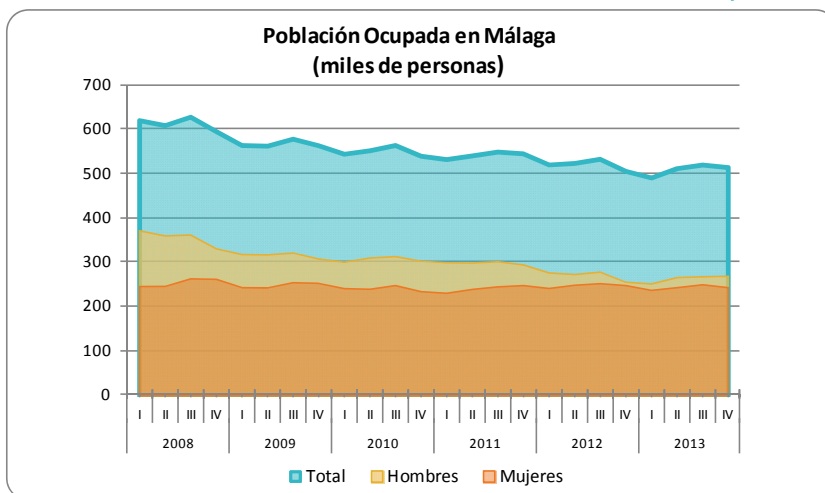
Respecto a la evolución, el grupo de 16 a 64 años disminuye 1,0 p.p., mientras que el colectivo de 55 a 64 sube casi un punto porcentual. Sin embargo, por sexo, la tasa de actividad de los hombres de 55 a 64 años disminuye en 4,8 puntos; mientras que en las mujeres aumenta (6,2 p.p.) en este tramo de edad. Mientras que sucede lo contrario cuando se amplía el rango, la tasa de las mujeres disminuye y aumenta los hombres.

En Andalucía el comportamiento es diferente, la tasa de actividad de los hombre de 16 a 64 años aumenta (0,1 p.p.), y aumenta en el grupo de 55 a 64 años (3,0%), mientras que la tasa femenina es negativa disminuyendo en el grupo de 16 a 64, en 0,2 p p. y, en el grupo de 55 a 64 años el incremento es de 3,7 puntos.

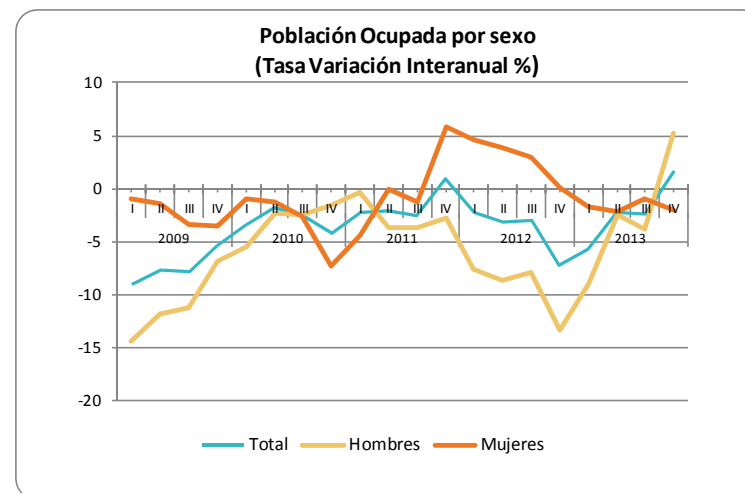
### 3. POBLACIÓN OCUPADA

La **ocupación** en la provincia de Málaga experimenta un descenso de 1,0% en el trimestre, quedando la cifra en 513.500 personas ocupadas, lo que confirma un leve descenso de los ocupados, con 5.600 ocupados menos respecto al trimestre anterior. Ha registrado un decrecimiento mayor que el conjunto de España (-0,4%), mientras que Andalucía presenta una tasa positiva (0,2%).

GRÁFICO 4. POBLACIÓN OCUPADA



Fuente: EPA.INE



Por **género**, la población ocupada masculina y femenina presenta un comportamiento diferente respecto al trimestre anterior. Así, el empleo en el grupo de los hombres, crece en 1.200 y en las mujeres disminuye en 6.800. Respecto al año anterior se mantiene esta tendencia, los hombres crecen en un 5,3 %, mientras que las mujeres ocupadas disminuyen en un 2,0%, de hecho el empleo femenino desde el IV trimestre de 2011 ha registrado tasas positivas hasta el 2013, periodo en el que comenzó a presentar tasas negativas, tal y como se observa en el gráfico 4 (Tasa variación interanual).



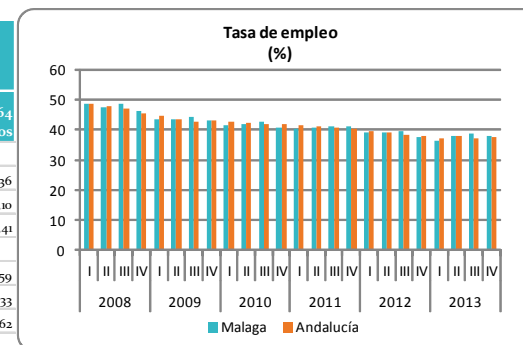
La **tasa de empleo** registró una disminución de 0,7 puntos porcentuales situándose en el 37,8% y aumento respecto al mismo trimestre del año anterior, 0,2 puntos. Comparándola con el entorno más inmediato, el valor de esta tasa es algo más alta al promedio andaluz (37,5%). Desde el comienzo de la crisis se observa una disminución en este indicador en ambos territorios.

**Por sexo**, los datos ponen de manifiesto que la tasa de empleo es mayor en los hombres que en las mujeres, y se acentúa conforme avanza en la edad, así la tasa de empleo en los hombres de 55 a 64 años es del 39,6% mientras que en el caso de las mujeres es 31,4%.

GRÁFICO 5. TASA DE EMPLEO POR SEXO Y EDAD

	IV-2013			Diferencia porcentual anterior trimestre			Diferencia porcentual mismo trimestre año anterior		
	Total	De 16 a 64 años	De 55 a 64 años	Total	De 16 a 64 años	De 55 a 64 años	Total	De 16 a 64 años	De 55 a 64 años
<b>Málaga</b>									
Ambos sexos	37,9	46,1	35,0	-0,68	-1,26	-0,68	0,25	-1,24	0,36
Hombres	41,8	49,6	39,6	-0,34	-1,26	-2,44	2,12	0,23	-4,10
Mujeres	34,4	42,8	31,4	-1,01	-1,34	0,74	-1,41	-2,64	4,41
<b>Andalucía</b>									
Ambos sexos	37,5	47,0	35,2	0,22	1,38	0,99	-0,47	0,61	1,59
Hombres	43,4	51,8	43,3	0,39	0,56	1,07	0,08	0,19	1,33
Mujeres	31,8	40,1	27,4	0,08	0,22	0,73	-0,97	-0,96	1,62

Fuente: EPA, INE



**Por edad**, se observa como la tasa de empleo es menor en las edades más avanzadas, así la tasa de empleo de 55- 64 años es 11 puntos porcentuales más bajos que la tasa de empleo de 16-64 años de la provincia; en el caso de Andalucía esa diferencia es similar. Este patrón se repite por sexo siendo las diferencias más elevadas. Por último, en lo referente a la evolución, las tasas de empleo de la provincia de Málaga han disminuido respecto al trimestre anterior. No obstante, destacar como en el caso de los hombres con mayor edad disminuye con más intensidad (-2,4 p.p.), y en las mujeres aumenta (0,7 p.p.). Respecto a 2012, destacar cómo la tasa de empleo se reduce en las mujeres y aumenta en los hombres.



El análisis de la población ocupada por **sectores de actividad económica** muestra como el empleo ha aumentado, con respecto al trimestre anterior en el sector agrario e industria, mientras que disminuye en el resto, destacando el descenso en Construcción en un 6,3%. *Servicios* disminuye un 1,7%, aunque en términos absolutos es el que más empleos pierde, un montante de 7.800.

Respecto a 2012, el empleo disminuye en *Industria* (-1.000) y *Construcción* (-1.300); mientras aumenta en *Agrario* (3.600) y *Servicios* (7.300). En términos relativos, el mayor descenso se produce en la *Construcción* (-4,4%) y el mayor aumento en *Agricultura* (37,1%).

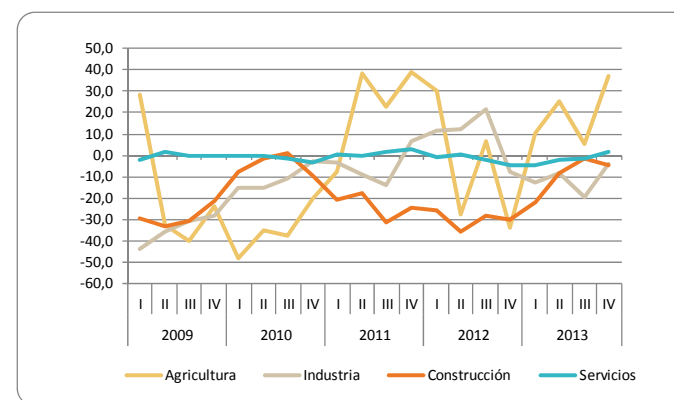
Tal y como se observa en el gráfico de la evolución de las tasas de variación interanual, en este trimestre se observa el ascenso en el sector de la Agricultura. En la Industria la tasa es negativa pero menor, mientras que el sector servicios mantiene una tendencia creciente, observándose un ligero repunte.

TABLA 4. OCUADOS POR SECTORES DE ACTIVIDAD (MILES DE PERSONAS)

Ocupados por sectores	IV-2013	Variación trimestre anterior (%)	Variación trimestre año anterior (%)
Agricultura	13,3	29,13	37,11
Industria	23,4	4,93	-4,10
Construcción	28,3	-6,29	-4,39
Servicios	448,5	-1,71	1,65
<b>Total</b>	<b>513,5</b>	<b>-1,08</b>	<b>1,70</b>

Fuente: EPA, INE

GRÁFICO 6. EVOLUCIÓN DE LA TASA DE VARIACIÓN INTERANUAL (%)



Fuente: EPA, INE

En los ámbitos superiores se observa cómo, respecto al trimestre anterior, Andalucía disminuye en los sectores no agrarios, al igual que en España.

Respecto a 2012, Andalucía presenta una tasa negativa algo más elevada que España. En Andalucía el sector que más empleo pierde es, la *Industria* (-6,9%) y en España la *Construcción* (-8,9%).

En cuanto a la *distribución de los empleos por sectores*, es servicios el que acumula una mayor proporción de empleos con algo más del 87%, siendo la *Agricultura* el que menos peso tiene con un 2,6%. En Andalucía tiene algo de menos peso los *Servicios* (77,5%) y más la *Industria* (8,3%) y la *Agricultura* (9%). En el conjunto nacional destaca el mayor peso de la industria, que suma el 13,6% del total de los empleos.

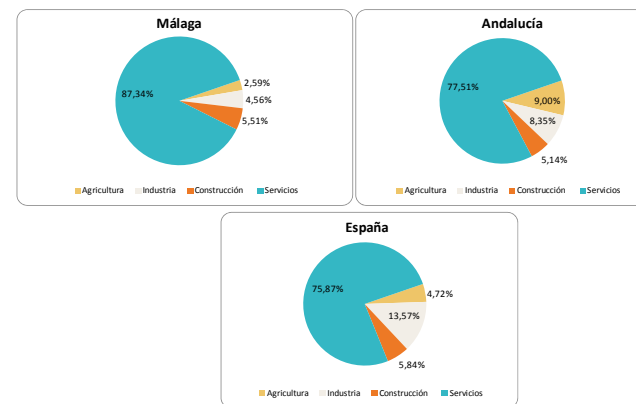
El número de **asalariados** en la provincia malagueña en el cuarto trimestre se situó en 411.100 personas, registrando un descenso respecto al trimestre anterior (-0,3%) y más intenso de lo ocurrido en el nacional (-0,1)

TABLA 5. OCUPADOS POR SECTORES DE ACTIVIDAD (%)

Ocupados por sectores	IV-2013			Variación trimestre anterior (%)			Variación trimestre año anterior (%)		
	Málaga	Andalucía	España	Málaga	Andalucía	España	Málaga	Andalucía	España
Agricultura	13,3	228,4	790,9	29,13	46,79	12,09	37,11	-1,13	0,88
Industria	23,4	211,8	2.274,2	4,93	-2,80	-0,26	-4,10	-6,94	-4,59
Construcción	28,3	130,3	978,4	-6,29	-6,46	-3,46	-4,39	-3,62	-8,89
Servicios	448,5	1.966,3	12.714,7	-1,71	-2,63	-0,85	1,65	-1,00	-0,01
<b>Total</b>	<b>513,5</b>	<b>2.536,8</b>	<b>16.758,2</b>	<b>-1,08</b>	<b>0,17</b>	<b>-0,39</b>	<b>1,70</b>	<b>-1,68</b>	<b>-1,17</b>

Fuente: EPA, INE

GRÁFICO 7. DISTRIBUCIÓN PORCENTUAL DE LOS OCUPADOS POR SECTORES



Fuente: EPA, INE

Andalucía presenta una tasa de variación positiva, respecto al trimestre anterior, del 1,5%.

En términos anuales, el número de asalariados en la provincia ha aumentado en 2.900 personas, un 0,7%. Málaga ha tiene mejores resultados que España y Andalucía, puesto que ambos presentan tasas interanuales negativas (-1,3% y 2,6%, respectivamente).

En cuanto al **tipo de contratos**, los que han registrado mayores descensos desde el comienzo de la crisis son los temporales, que han perdido 87.240 empleos desde el primer trimestre de 2008 frente a los 40390 de los indefinidos. Por tanto, por cada empleo indefinido que desaparece, lo hacen 1,6 temporales.

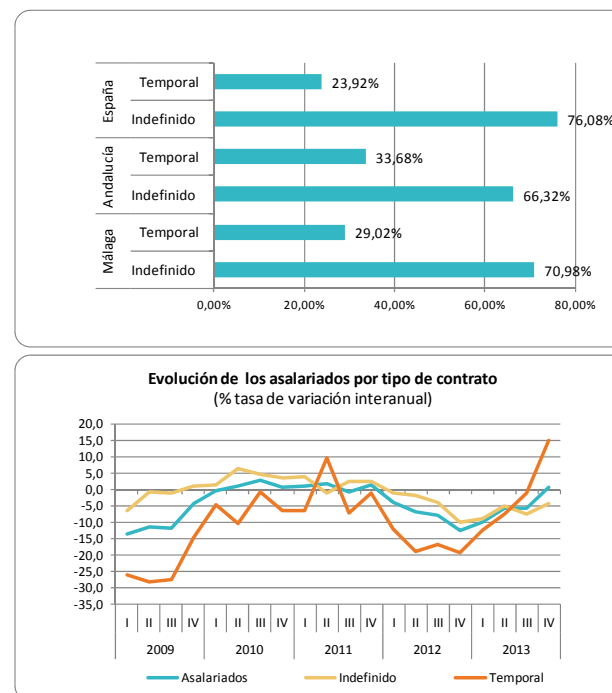
Sin embargo, en los últimos trimestres, se observa como los asalariados indefinidos han ido disminuyendo y presentando tasas negativas, de hecho en el último trimestre es de -4,1 % frente al crecimiento de los temporales (14,9%) siendo estos últimos los que aumentan con más intensidad.

TABLA 6. ASALARIADOS POR TIPO DE CONTRATO (MILES DE PERSONAS)

Asalariados	IV-2013			Variación trimestre anterior (%)		
	Málaga	Andalucía	España	Málaga	Andalucía	España
Indefinido	291,8	1.362,7	10.450,8	-1,25	-2,39	0,44
Temporal	119,3	692,0	3.286,5	1,97	10,24	-1,68
<b>Total</b>	<b>411,1</b>	<b>2.054,8</b>	<b>13.737,3</b>	<b>-0,34</b>	<b>1,54</b>	<b>-0,08</b>

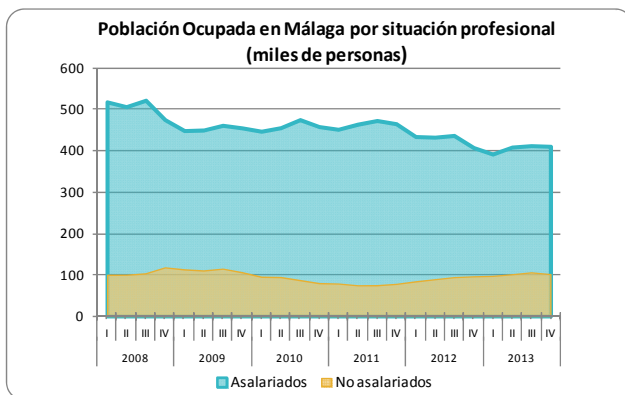
Fuente: EPA, INE

GRÁFICO 8. DISTRIBUCIÓN PORCENTUAL DE LOS ASALARIADOS POR TIPOS DE CONTRATOS Y EVOLUCIÓN



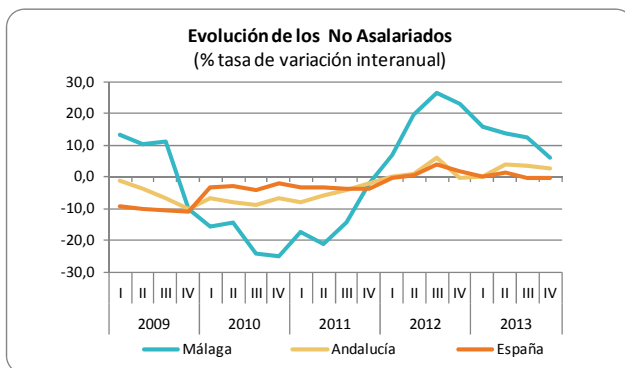
Fuente: EPA, INE

GRÁFICO 9. EVOLUCIÓN DE LOS NO ASALARIADOS



Fuente: EPA.INE

GRÁFICO 10. EVOLUCIÓN DE LOS NO ASALARIADOS



Fuente: EPA.INE

El **empleo no asalariado** ha aumentado en los últimos trimestres, es más está compensando los descensos de los asalariados. No obstante, en el cuarto trimestre, ha visto disminuir su cuantía en un 3,90%, por lo que la provincia cuenta con 102.400 personas, 4.200 menos que el trimestre anterior.

En términos anuales, entre los no asalariados, el balance ha sido positivo, con 5.700 ocupados más, un 5,9% más que en el mismo trimestre de 2012, aunque se observa una cierta ralentización, cada trimestre aumenta, pero en un porcentaje menor.

Si se compara con otros ámbitos la evolución seguida en la provincia en los últimos trimestres, se observa como la provincia presenta tasas positivas y más elevadas. Por el contrario, el conjunto nacional y regional ha mostrado un comportamiento similar y más moderado tanto en los descensos como en los crecimientos; en el caso de España, en los dos últimos trimestres la tasa ha sido negativa.

Por nivel de **formación**, han disminuido todos los colectivos con una formación media o superior, destaca el grupo de *técnico-profesionales*, en el que el número de ocupados disminuyó un 2,9%. Reseñar que han aumentado, en el último trimestre del año, en un 40% los ocupados sin estudios.

Con respecto al año 2012, el colectivo que más empleos ha perdido es el de sin estudios (-26,7%), le siguen los ocupados con estudios secundarios o medios (-1,43%), pero con unas tasas más bajas que trimestres anteriores.

Por el lado contrario, el colectivo de ocupados con nivel formativo de técnicos-profesionales ha registrado un aumento interanual del 4,5%, manteniéndose en los últimos trimestres, tal como se observa en el gráfico 11. De igual manera, la población ocupada malagueña con estudios superiores aumentó un 5,3% en términos interanuales, siendo el colectivo que ha registrado el mayor incremento. No obstante, en los últimos dos trimestre ha moderado su crecimiento. En cuanto al grupo de ocupados con estudios primarios, por segundo trimestre presenta tasas positivas del 5,0% respecto a 2012.

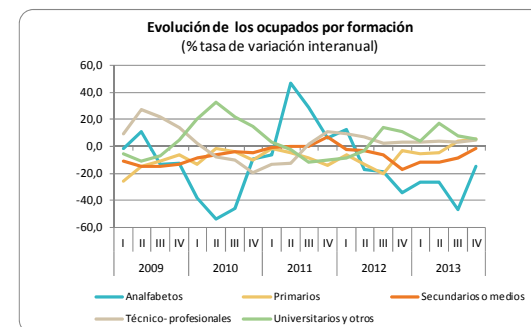
Desde el año 2008 en valores absolutos el grupo que más empleos ha perdido ha sido el de estudios secundarios, con 83.470 personas ocupadas menos y el que más ha aumentado los universitarios (+27.500), también han aumentado en este lustro los técnicos-profesionales (+8.140).

TABLA 7. OCUPADOS POR TIPO DE FORMACIÓN

Ocupados por sectores	IV-2013		Variación trimestre anterior (%)	
	Málaga	Andalucía	Málaga	Andalucía
Analfabetos	11,6	62,3	39,76	27,40
Primarios	56,3	233,4	2,93	-0,77
Secundarios o medios	213,4	1.072,1	-2,73	0,11
Técnico- profesionales	95,9	512,2	-2,94	-2,36
Universitarios y otros	136,3	656,6	-1,16	0,60
<b>Total</b>	<b>513,5</b>	<b>2.536,7</b>	<b>-1,08</b>	<b>0,17</b>

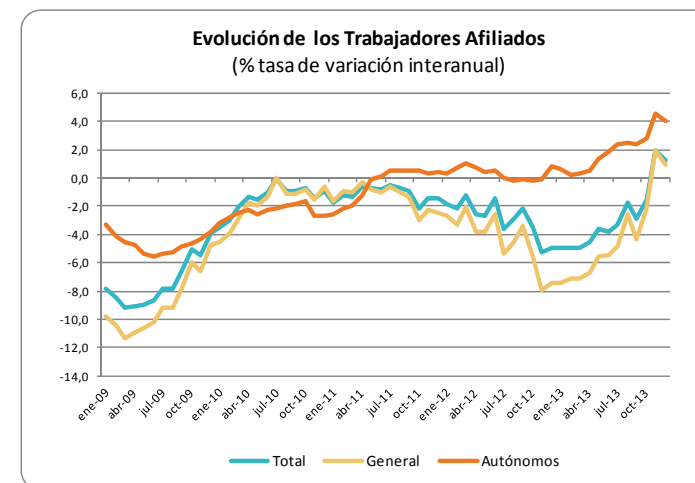
Fuente: EPA, INE  
Valores en miles de personas

GRÁFICO 11. EVOLUCIÓN DE OCUPADOS POR FORMACIÓN



Fuente: EPA, INE

GRÁFICO 12. EVOLUCIÓN DE TRABAJADORES AFILIADOS



Fuente: Seguridad Social. Ministerio de Empleo

Destacar, que en cuanto al régimen de autónomos, se observa que, pese a que las tasas durante 2009 y parte de 2010, se sitúan en valores negativos, es a partir de 2011 cuando se consolida una tendencia creciente que perdurará hasta mediados de 2012, donde se observa un leve decrecimiento, aunque a lo largo de 2013 se vuelve a recuperar.

## Afiliación a la seguridad social

El número de trabajadores afiliados a la Seguridad Social en situación de alta a fin de mes de diciembre se sitúa en la provincia de Málaga en 488.285 personas, un 0,7% menos que el mes anterior, que en términos absolutos supone 3.499 trabajadores menos. Respecto a hace un año se da un saldo positivo de 6.135 personas más afiliadas, es decir un 1,3% más.

Un análisis de la evolución de esta variable pone de manifiesto cómo desde octubre de 2011 se observa una tendencia decreciente que se intensificó a finales de 2012, y se ha mantenido a lo largo del 2013, aunque desde el verano se observa una ralentización, que se ha tornado en tasas positivas en los dos últimos meses del año.

Por tipos de afiliados, hay 340.670 trabajadores en el régimen general y 97.370 personas en autónomos. El que menos ha crecido, en términos interanuales, son los afiliados al régimen general, con un 0,9% más de afiliados que hace un año, y un 1,4% menos que hace un mes. Los autónomos se incrementaron respecto al mes anterior en 0,4% y un 4,1%, respecto a hace un año.

TABLA 8. TRABAJADORES AFILIADOS A LA SEGURIDAD SOCIAL (PERSONAS)

Afiliados Seguridad Social	dic-13			Variación mes anterior (%)			Variación mes año anterior (%)		
	Málaga	Andalucía	España	Málaga	Andalucía	España	Málaga	Andalucía	España
Total	488.285	2.689.730	16.257.957	-0,71	1,15	-0,33	1,27	0,97	-0,46
General	340.670	1.657.246	11.926.934	-1,42	-1,13	-0,86	0,94	0,65	-0,75
Autónomos	97.370	470.883	3.051.795	0,43	0,26	0,20	4,05	2,43	0,95

Fuente: Seguridad Social



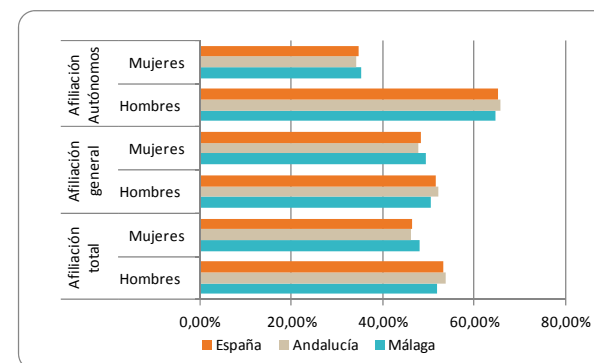
En cuanto al **género**, con los últimos datos disponibles publicados en diciembre de 2013, destacar cómo se observan diferencias en el caso de los autónomos, donde predominan claramente los hombres, representan una cuota del 64,8% frente al 35,2 de las mujeres.

En los afiliados al régimen general, aunque los trabajadores predominan, solo existe una diferencia de 1,3 puntos porcentuales respecto a las trabajadoras, diferencia que se ha atenuado más durante estos últimos meses por la pérdida de afiliados.

Respecto a Andalucía y España, se mantiene la composición observada en la provincia malagueña, predominan los trabajadores del sexo masculino, pero es en los autónomos donde se aprecia una mayor diferencia entre ambos sexos.

Reseñar que, en los dos ámbitos, existe una cuota algo más elevada de hombres en el régimen general, que en la provincia malagueña.

GRÁFICO 13. EVOLUCIÓN DE TRABAJADORES AFILIADOS MÁLAGA



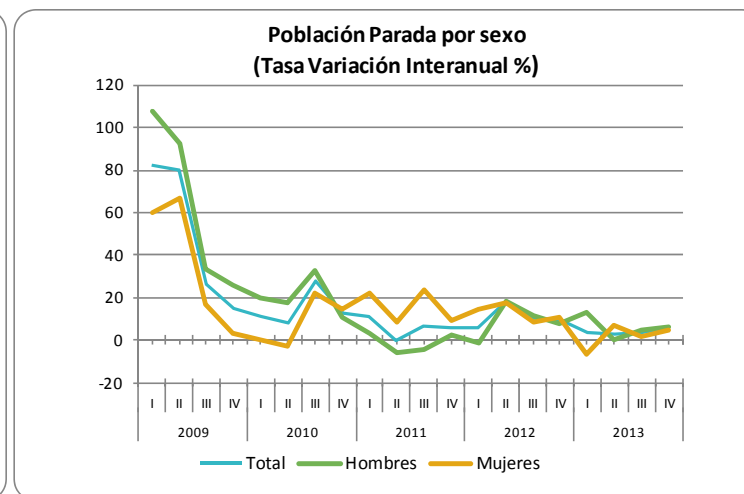
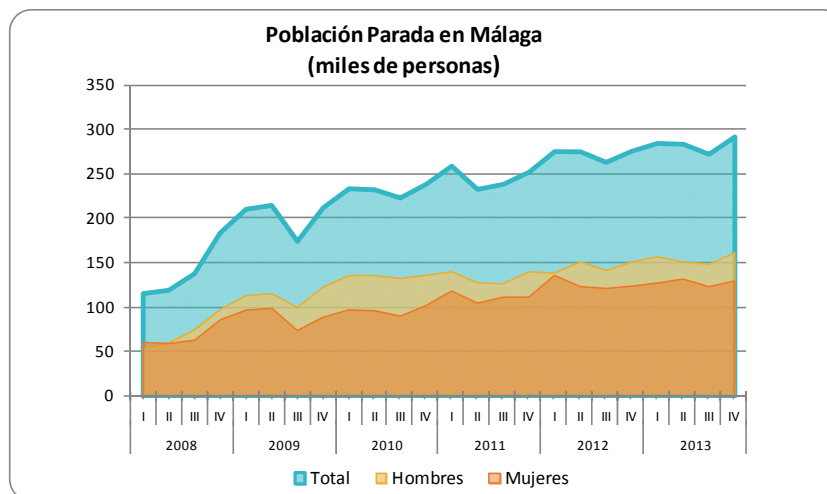
Fuente: Seguridad Social. Ministerio de Empleo

## 4. POBLACIÓN PARADA

El total de personas paradas fue de 291.400, lo que ha supuesto un aumento con respecto al trimestre anterior del 7,2%, ofreciendo un balance negativo para nuestra provincia. Así, el paro ascendió en 19.500 personas, al contrario de lo sucedido en Andalucía o España donde el

paro disminuyó en 30.700 y 8.400 personas, respectivamente. Señalar que, la tasa de variación interanual alcanza el 5,8%, resultado superior al registrado por Andalucía (0,3%) y España (-1,2%).

GRÁFICO 14. EVOLUCIÓN DE POBLACIÓN PARADA POR SEXO EN MÁLAGA



Fuente: EPA.INE

En cuanto al paro por sexos, en este trimestre la población parada masculina se situó en 161.700 personas, mientras que la población parada femenina fue de 129.600 personas. En el

caso de los hombres se produce un aumento del número de parados en 12.800 (en términos relativos 8,6%), mientras que en las mujeres se ha registrado un incremento de 6.500



(5,3%). En Andalucía y España en ambos casos ha descendido el número de parados (-2,9% y -1,6% respectivamente), mientras que el paro femenino ha aumentado en (3,2% y 1,6%).

Respecto al año 2012, la tasa de variación interanual es negativa, en el caso del sexo masculino (-1,5% y -2,8%) y en el femenino aumenta 2,3% en Andalucía y 0,7 en España

TABLA 9. POBLACIÓN PARADA POR SEXO

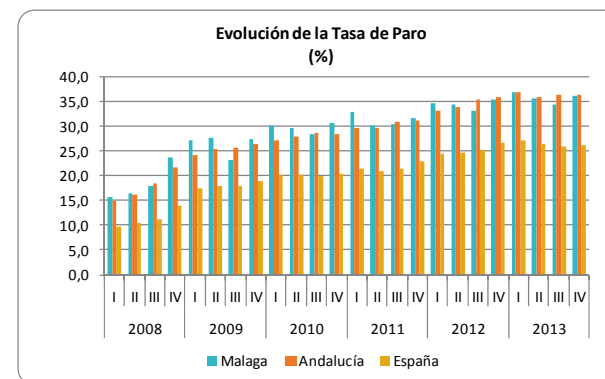
Parados	IV-2013			Variación trimestre anterior			Variación trimestre año anterior		
	Málaga	Andalucía	España	Málaga	Andalucía	España	Málaga	Andalucía	España
Total	291,4	1.446,6	5.896,3	7,2	-2,1	-0,1	5,8	0,3	-1,2
Hombres	161,7	748,3	3.087,1	8,6	-2,9	-1,6	6,6	-1,5	-2,8
Mujeres	129,6	698,2	2.809,2	5,3	3,2	1,6	4,8	2,3	0,7

Fuente: EPA, INE



La **tasa de paro** en la provincia malagueña se situó en un 36,2%, 1,8 puntos porcentuales por encima del trimestre anterior y 0,9 puntos porcentuales más que el año anterior. La tasa de paro en Andalucía superó a la de la provincia de Málaga en 0,1 puntos y la de España es inferior a la malagueña en más de 10 puntos porcentuales (26%).

GRÁFICO 15. EVOLUCIÓN DE LA TASA DE PARO



Fuente: EPA, INE

En cuanto a la **tasa de paro por género**, en Málaga, la tasa de los hombres alcanzó el 37,4%, mientras que la tasa de paro femenina se situó en el 34,8%. En el caso de los hombres aumenta en 1,8 p.p. y en el de las mujeres aumenta un 1,8 p.p. Respecto a 2012, la tasa de paro masculina aumenta 0,3 puntos porcentuales, mientras que la femenina aumenta en 1,5 puntos porcentuales. En Andalucía la tasa de paro masculina es más baja que la provincia y viceversa en la tasa de paro femenina

Distinguiendo la **tasa de paro por grupos de edad**, destaca el grupo de 55 a 64 años, que aumenta en 3,6 puntos porcentuales respecto al trimestre anterior, y 0,6 puntos respecto al año anterior. En el caso de Andalucía, estos aumentan en 0,0 p.p. respecto al trimestre anterior y 1,6 puntos respecto al año anterior.

Según género y edad, dónde más aumenta respecto al año anterior es en las mujeres de 16 a 64 años (1,47%), mientras que aumenta menos en las mujeres de 55 a 64 años (0,3%).

TABLA 10. TASA DE PARO POR EDAD Y SEXO

	IV-2013			Diferencia porcentual anterior trimestre			Diferencia porcentual mismo trimestre año anterior		
	Total	De 16 a 64 años	De 55 a 64 años	Total	De 16 a 64 años	De 55 a 64 años	Total	De 16 a 64 años	De 55 a 64 años
<b>Málaga</b>									
Ambos sexos	36,2	36,3	29,4	1,8	1,7	3,6	0,9	0,9	0,6
Hombres	37,4	37,6	31,4	1,8	1,7	6,3	0,3	0,3	1,3
Mujeres	34,8	34,9	27,4	1,8	1,6	0,8	1,5	1,4	0,3
<b>Andalucía</b>									
Ambos sexos	36,3	36,4	30,3	0,0	-0,1	0,0	0,5	0,5	1,6
Hombres	34,3	34,4	30,0	-0,7	-0,7	-0,9	-0,2	-0,2	0,9
Mujeres	38,8	38,9	30,9	0,8	0,7	1,4	1,3	1,3	2,7

Fuente: EPA, INE

Nota: No se analiza con mayor grado de detalle la tasa de paro por grupos de edad porque a nivel provincial los datos no son representativos y no son publicados por el INE y por la explotación específica que realiza el IECA para la comunidad autónoma de Andalucía.

Considerando los parados por nivel de formación, se observa cómo el grupo con más volumen de parados es, con diferencia, el de estudios secundarios o medios, que tiene 166.600 personas paradas en la provincia, y en Andalucía la cifra alcanza las 773.400 personas. Por el lado contrario, el grupo más minoritario es el de analfabetos con 11.400 personas paradas en Málaga.

Respecto al trimestre anterior, el colectivo que más se redujo fue el de estudios primarios con un 3,6%, mientras que el colectivo que más ha aumentado es el de Analfabetos (17,5%). En Andalucía es el colectivo de Analfabetos el más afectado, con un incremento respecto al trimestre anterior

del 5,8% y el que más se reduce, también es el de estudios Primarios (-8,3%).

Sin embargo, si se analiza la evolución mantenida por los distintos grupos de parados por formación respecto al año anterior, es el grupo de parados con estudios secundarios o medios el más afectados, con incrementos superiores al 11%, frente al comportamiento de quienes no poseen estudios o estudios primarios, que han visto descendido su porcentaje (-7,3% y -6,6%, respectivamente).

TABLA 11. PARADOS POR FORMACIÓN (MILES DE PERSONAS)

Parados por Formación	IV-2013		Variación trimestre anterior (%)		Variación trimestre año anterior (%)	
	Málaga	Andalucía	Málaga	Andalucía	Málaga	Andalucía
Analfabetos	11,4	72,6	17,5	5,8	-7,3	14,7
Primarios	45,6	204,1	-3,6	-8,3	-6,6	-13,8
Secundarios o medios	166,6	773,4	12,1	2,8	11,1	1,2
Técnico- profesionales	37,0	224,2	-2,9	-3,4	1,9	0,9
Universitarios y otros	30,8	172,3	9,2	0,4	10,0	10,3
<b>Total</b>	291,4	1.446,6	7,2	-2,1	5,8	0,3

Fuente: EPA, INE

En Andalucía, las personas paradas con estudios primarios han reducido su porcentaje respecto al año anterior (-13,8%) al contrario de lo que ocurre con el resto de colectivos que han experimentado un crecimiento. Siendo los sin estudios los que más aumentan (14,7%), en segundo lugar están los Universitarios con 10,3%.

**Sectorialmente**, el paro se ha visto incrementado en mayor medida este trimestre en el sector de la construcción (18,0%) y servicios (10,7%), mientras que han visto reducir el número de parados en agricultura (-27,9%) e industria (-37,8%). En Andalucía sucede lo mismo pero las tasas son más bajas en todos los casos.

Respecto a un año antes, el incremento del paro es más acusado en la Construcción (45,6%) seguido de industria (14,3%), también se incrementa en sin empleo o parados de más de un año (13,2%); mientras que desciende en el resto de sectores. En términos absolutos el que más se incrementó fue sin empleo o más de un año, con 14.700 personas más.

Advertir que el paro imputable al colectivo de desempleados sin empleo anterior aglutina a todos aquellos que al perder su empleo hace más de un año no es imputable, estadísticamente, a ningún sector de actividad.

TABLA 12. PARADOS POR SECTORES (MILES DE PERSONAS)

Parados por sectores	IV-2013			Variación trimestre anterior (%)			Variación trimestre año anterior (%)		
	Málaga	Andalucía	España	Málaga	Andalucía	España	Málaga	Andalucía	España
Agricultura	9,3	138,5	248,2	-27,9	-19,3	-13,9	-36,3	-4,3	-7,1
Industria	5,6	35,6	241,7	-37,8	-14,2	-4,0	14,3	-17,6	-18,0
Construcción	24,9	87,0	301,5	18,0	6,0	-6,6	45,6	3,3	-22,3
Servicios	82,0	385,2	1.574,4	10,7	5,1	1,7	-7,9	-7,0	-9,4
Primer empleo o parado mas de un año	169,5	800,6	3.530,6	9,5	1,9	1,1	13,2	5,9	7,7
<b>Total</b>	291,4	1.446,6	5.896,3	7,2	-2,1	-0,1	5,8	0,3	-1,2

Fuente: EPA, INE

La **tasa de paro por sectores** pone de manifiesto cómo en la provincia los sectores de agricultura y construcción presentan elevados porcentajes (41,29% y 46,8%), siendo más bajos en los servicios (15,5%). En España y Andalucía, coinciden los sectores con las tasas más elevadas. No

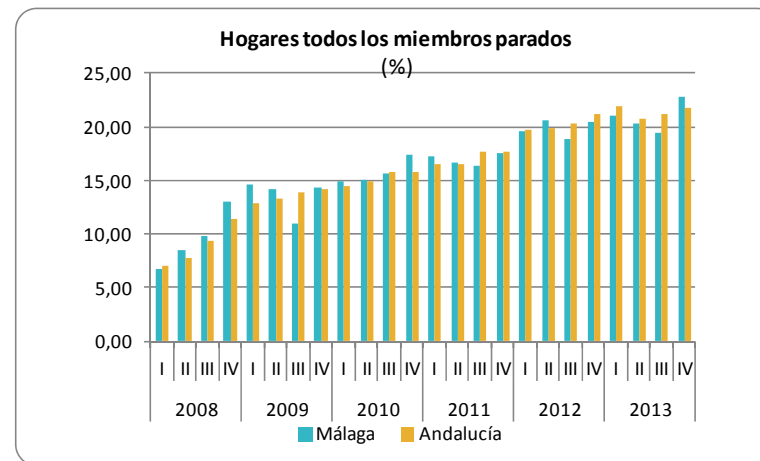
TABLA 13. TASA DE PARO SECTORES

Tasa de paro por sectores	IV-2013		
	Málaga	Andalucía	España
Agricultura	41,2	37,8	23,9
Industria	19,3	14,4	9,6
Construcción	46,8	40,0	23,6
Servicios	15,5	16,4	11,0
<b>Total</b>	<b>36,2</b>	<b>36,3</b>	<b>26,0</b>

Fuente: EPA, INE

Por último, respecto a los **hogares** con todos los miembros desempleados sobresale cómo esta proporción está aumentando de forma considerable desde el inicio de la crisis, aunque quizás destacar como positivo que en este los trimestres anteriores redujeron algo, aunque en el IV trimestre vuelve a subir en 18.900 hogares (21,9%).

obstante, se ha de destacar, que tienen un porcentaje más bajo y similar al promedio de la tasa de paro del conjunto de España.



Fuente: EPA, INE

Al compararlo con el mismo trimestre de hace un año, aumenta en 15.800 hogares más (17,7%).

Así, en ese trimestre el 22,7% de los hogares malagueños tienen a todos sus miembros parados, que en valores absolutos son 105.200 hogares.

## 5. EL SECTOR EMPRESARIAL

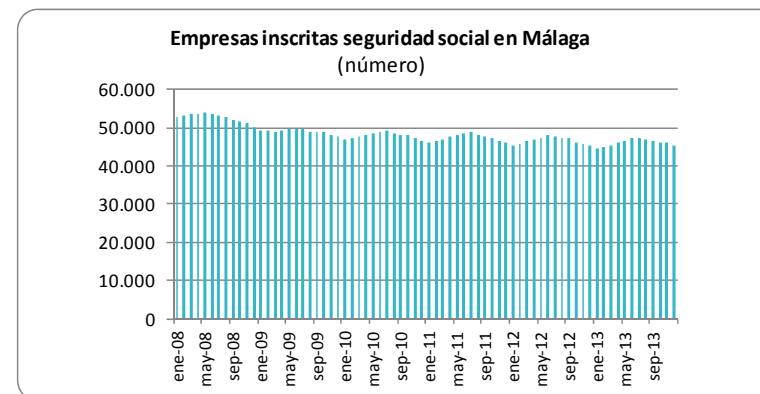
En la provincia de Málaga según los datos proporcionados por el Ministerio de Empleo y Seguridad Social sobre las empresas inscritas en la Seguridad Social en la provincia de Málaga a diciembre de 2013, existen un total de 45.287 empresas, un 1,4 % menos que hace un mes, y un 0,2% menos que hace un año.

Empresas Inscritas Seguridad Social	dic-13	Variac. mes anterior (%)	Variac. mes año anterior (%)
Málaga	45.287	-1,4	-0,2
Andalucía	187.317	-1,4	-0,2
España	1.158.338	-0,8	-1,2

Fuente: Ministerio de Empleo y Seguridad Social

En el siguiente gráfico confirma la tendencia decreciente iniciada a finales de 2008 y, en el que cíclicamente se observa un ligero repunte en primavera-verano. De hecho, desde enero de 2008, hay 7.504 empresas menos inscritas en la seguridad social, en términos relativos es un 14,2% menos de empresas.

Esta situación, no es exclusiva de la provincia, así tanto en la comunidad andaluza como en España, el número de empresas inscritas se ha visto reducir en los últimos años. Así, la tasa de variación interanual de las empresas andaluzas inscritas en la seguridad social ha registrado un valor negativo del 0,2%, y a nivel nacional ha sido del -1,2%. No obstante, se ha de destacar como positivo, que la provincia presenta mejores resultados interanuales respecto al conjunto nacional.



## 6. RESUMEN

- La población de 16 y más años aumenta en 9.000 personas más que el trimestre precedente y 13.800 personas más que el año anterior (1,0%).
- El número de activos en la provincia aumenta un 1,7%, respecto al trimestre anterior. La tasa de actividad es de 59,4%, 1,2 puntos menos que el año anterior.
- La ocupación experimenta un descenso de 5.600 personas menos, lo que sitúa el número de ocupados en la provincia en 513.500. La tasa de variación interanual es del 1,7%.
- La tasa de empleo registró una disminución de 0,7 puntos porcentuales, situándose en el 37,9%.
- La ocupación, respecto al trimestre anterior, se incrementa en el sector agrario e industrial, mientras que disminuye en el resto, siendo la construcción el que más ve disminuir su representación (-6,3%).
- En términos relativos y respecto a hace un año, el mayor descenso se ha producido también en la construcción (-4,4%), mientras que en la industria se reduce un 4,1%. El resto de sectores incrementa.
- Los asalariados descienden en la provincia en 1.400 personas, un -0,3% respecto al tercer trimestre de 2013, mientras que crece en 2.900 personas en el global del año, lo que supone una tasa positiva de 0,7%. Respecto a los contratos, los que más aumentan en el último trimestre son los temporales, 2,0% frente al descenso de indefinidos -1,3%. Respecto a enero de 2013 los contratos temporales aumentaron un 14,9% frente a los indefinidos que descienden un 4,1%.
- El empleo no asalariado disminuye en 4.200 personas, situándose en los 102.400.
- Los afiliados en diciembre disminuyen en 3.499 personas, lo que sitúa el número de las afiliaciones en 488.285. Dentro de los regímenes, respecto al mes de noviembre, el los trabajadores del régimen general disminuyen un 1,4%, mientras que los autónomos se ven incrementados en un 0,4%. Respecto al año anterior, el régimen general incrementa un 0,9% y los autónomos aumentaron un 4,1%.
- El número de parados se ha incrementado en 19.500 personas, 7,2% más que el trimestre anterior y del 5,8 respecto a 2012, más que el conjunto andaluz y español (0,3% y -1,2%), respectivamente.

- La tasa de paro se sitúa en 36,2%, 1,8 puntos más que el trimestre anterior y 0,9 puntos más que hace un año. Por sexo, es más elevada la de los hombres (37,4) frente a la femenina (34,8).
- Por nivel de formación, son los estudios secundarios o medios donde se concentra la mayor proporción de parados con 166.600 personas. El colectivo que más creció fue el de sin estudios o analfabetos (17,5%).
- Por sectores, el paro se ha visto incrementado en mayor medida este trimestre en el sector de la construcción (18,0%) y servicios (10,7%), mientras que han visto reducir el número de parados en industria y agricultura un 37,8% y 27,9% respectivamente.
- Respecto a los hogares son 105.200 los que cuentan con todos sus miembros en paro, un 21,9% más que el trimestre anterior, y un 17,7% más que hace un año. Esto supone que el 22,7% de los hogares malagueños tienen a todos sus miembros parados al final de 2013.
- Por último, en la provincia existen 45.287 empresas inscritas en la Seguridad Social, un 1,4% menos que hace un mes, y un 0,2% menos que hace un año.



(miles de personas)	IV-2013	% Tasas	Variación absoluta respecto (miles de personas o p.p.)		Variación relativa respecto (%)		Comentarios
			Periodo anterior	Periodo año anterior	Periodo anterior	Periodo año anterior	
<b>Población más 16 años</b>	1.354,40		9,00	13,80	0,67	1,03	Aumenta la población de más de 16 años
<b>Activos</b>	804,90	59,43	13,80	24,60	1,74	3,15	El número de activo asciende
Hombres	432,00	66,84	14,10	23,60	3,37	5,78	La actividad masculina aumenta en 2013en 5,8% en el último año
Mujeres	372,80	52,66	-0,30	0,90	-0,08	0,24	y la femenina se incrementa un 0,2%
<b>Ocupados</b>	513,50	37,91	-5,60	8,60	-1,08	1,70	La ocupación aumenta respecto a 2012 en 8.600 ocupados
Hombres	270,30	41,82	1,20	13,60	0,45	5,30	La ocupación masculina sube en 13.600
Mujeres	243,20	34,35	-6,80	-5,00	-2,72	-2,01	el empleo femenino, disminuye en 6.800 respecto al trimestre anterior
<b>Por sector de actividad</b>							
Agricultura	13,30	2,6%	3,00	3,60	29,13	37,11	aumenta el empleo agrario en el ultimo trimestre del año
Industria	23,40	4,6%	1,10	-1,00	4,93	-4,10	se recupera este trimestre y aumenta el empleo un 5%
Construcción	28,30	5,5%	-1,90	-1,30	-6,29	-4,39	La construcción sigue siendo el sector más afectado por la crisis, pierde un 6,3% respecto al trimestre anterior y un 4,4% año anterior
Servicios	448,50	87,3%	-7,80	7,30	-1,71	1,65	7.300 en los servicios pierde 7.800 empleos respecto al trimestre anterior y en el año aumenta en
<b>Situación profesional</b>							
Asalariados	411,10	80,1%	-1,40	2,90	-0,34	0,71	La ocupación por cuenta ajena disminuye en 0,4%
No asalariados	102,40	19,9%	-4,20	5,70	-3,94	5,89	... y los de por cuenta propia disminuyen este trimestre un 3,9%
<b>Situación profesional</b>							
Indefinido	291,80	71,0%	-3,70	-12,60	-1,25	-4,14	Los asalariados con contrato indefinido disminuyen en este trimestre un 1,25%
Temporal	119,30	29,0%	2,30	15,50	1,97	14,93	y los temporales aumentan un 2%, respecto a hace un año han aumentado un 15%

(miles de personas)	IV-2013	% Tasas	Variación absoluta respecto (miles de personas o p.p.)		Variación relativa respecto (%)		Comentarios
			Periodo anterior	Periodo año anterior	Periodo anterior	Periodo año anterior	
<b>Parados</b>	291,40	36,20	19,50	16,00	7,17	5,81	Los parados se incrementan un 7,2%
Hombres	161,70	55,5%	12,80	10,00	8,60	6,59	El paro masculino aumenta un 8,6%
Mujeres	129,60	44,5%	6,50	5,90	5,28	4,77	..., mientras el paro femenino aumenta un 5,3%
<b>Por edad (Tasa de paro)</b>							
De 16 y más		36,2	1,82	0,91			La tasa de paro aumenta en 1,8 puntos, situándose en 36,2%
De 16 a 64 años		36,3	1,67	0,85			De 16 a 64 años se eleva a 36,3%
De 55 a 64 años		29,4	3,61	0,57			... Mientras que más de 55 años es del 29,4%
<b>Parados por sectores</b>							
Agricultura	9,30	3,2%	-3,60	-5,30	-27,91	-36,30	En la agricultura el paro ha descendido en 3.600 personas
Industria	5,60	1,9%	-3,40	0,70	-37,78	14,29	En la industria el paro ha disminuido en 3.400 personas
Construcción	24,90	8,5%	3,80	7,80	18,01	45,61	En la Construcción aumenta en 3.800 personas
Servicios	82,00	28,0%	7,90	-7,00	10,66	-7,87	En servicios aumenta en 7.900 personas los parados
Sin empleo anterior o más de 1 año	169,50	58,2%	14,70	19,70	9,50	13,15	aumenta un 9,5%, en terminos absolutos 14.700 respecto al trimestre anterior
<b>Hogares</b>							
1 o mas activos	462,80		18,20	25,00	4,09	5,71	aumenta el número de hogares en un 4,1%
Todos ocupados	243,10	52,5%	9,80	8,00	4,20	3,40	Con todos ocupados se incrementa en 4,2% los hogares en esa situación
Todos parados	105,20	22,7%	18,90	15,80	21,90	17,67	Se incrementa en 21,9 los hogares con todos sus miembros parados

(miles de personas)	dic-13	% Tasas	Variación absoluta respecto (personas o p.p.)		Variación relativa respecto (%)		Comentarios
			Periodo anterior	Periodo año anterior	Periodo anterior	Periodo año anterior	
<b>Afiliados</b>							
Total	488.285		-3.499	6.135	-0,71	1,27	El total de afiliados disminuye un 0,7%
General	340.670	69,8%	-4.908	3.157	-1,42	0,94	... el regimen general disminuyo un 1,4%
Autónomos	97.370	19,9%	417	3.791	0,43	4,05	mientras que los autónomos aumentaron un 0,4%



UNIÓN EUROPEA  
Fondo Social Europeo

*El FSE invierte en tu futuro*



**RETOS2020**

**sopde.es**

Sociedad de Planificación y Desarrollo