

NUUESTRO RETO
ERES TÚ



RETOS2020
INICIATIVAS
POR EL **EMPLEO**

MERCADO DE TRABAJO Y ACTIVIDAD ECONÓMICA

PROVINCIA DE MÁLAGA

SEGUNDO TRIMESTRE

sopde.es

Sociedad de Planificación y Desarrollo

Segundo

Trimestre **2013**

ÍNDICE

1.	INTRODUCCIÓN.....	3
2.	POBLACIÓN ACTIVA.....	4
3.	POBLACIÓN OCUPADA	7
	Afiliación a la seguridad social	14
4.	POBLACIÓN PARADA.....	16
5.	EL SECTOR EMPRESARIAL	22
6.	RESUMEN.....	23

1. INTRODUCCIÓN

Este Informe reúne los datos disponibles más recientes del mercado laboral en el Estado Español, Andalucía y Málaga, con el fin de conocer la situación actual y la coyuntura del mercado laboral en la provincia.

El informe consta de un análisis de los datos actuales del mercado de trabajo, además de una ficha metodológica y un resumen. Así, se analiza el comportamiento de las principales variables del mercado laboral, es decir, datos de la EPA y del Servicio Andaluz de Empleo, estableciéndose comparaciones, tanto con otras unidades territoriales superiores (Comunidad Autónoma y Estado), como con lo ocurrido en años anteriores (2008-2012).

Este informe está al servicio de las instituciones, administraciones, investigadores, empresas y ciudadanos, y pretende constituirse como una herramienta de conocimiento útil para todas las personas que trabajan para el empleo, el aprendizaje y el desarrollo local. Por ello, cualquier sugerencia o aportación para su mejora será siempre bienvenida.

2. POBLACIÓN ACTIVA

Según los últimos datos de la Encuesta de Población Activa, en el 2º trimestre de 2013, la población de 16 y más años en la provincia de Málaga ha alcanzado la cifra de 1.344.700, lo que supone 2.000 personas más que en el trimestre anterior y 9.200 personas más en los últimos doce meses, un 0,7%, en términos relativos.

TABLA 1. POBLACIÓN DE 16 Y MÁS AÑOS POR SEXO

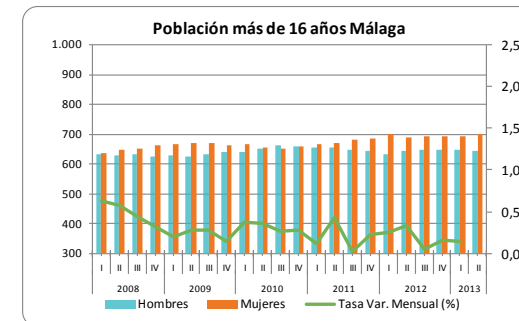
Población más 16 años	II-2013			Variación trimestre anterior (%)			Variación trimestre año anterior (%)		
	Málaga	Andalucía	España	Málaga	Andalucía	España	Málaga	Andalucía	España
Total	1.344,70	6.799,00	38.226,30	0,15	0,00	-0,11	0,69	-0,04	-0,63
Hombres	643,70	3.331,50	18.584,40	-0,80	-0,03	-0,15	-0,31	-0,18	-0,88
Mujeres	701,00	3.467,50	19.641,90	1,04	0,02	-0,08	1,61	0,09	-0,38

Fuente: EPA, INE

Valores en miles de personas

En el siguiente gráfico se observa cómo a pesar de las reducciones registradas en algunos trimestres, la población de más de 16 años en la provincia cada vez es mayor. Pero este proceso, no es homogéneo y es algo más intenso en el caso de las mujeres. Tan sólo en el 3º trimestre de 2010 es cuando el número de hombres es mayor que el de mujeres, siendo significativo el peso de las mujeres en los siguientes trimestres.

GRÁFICO 1. EVOLUCIÓN DE LA POBLACIÓN DE 16 Y MÁS AÑOS



Fuente: EPA.INE

En cuanto a la **población activa**, en este trimestre los activos suben y alcanzan la cifra de 794.200 personas en el mercado laboral malagueño, un 2,6% más que el trimestre pasado, y disminuye respecto al año anterior un 0,4%. Andalucía presenta tasas positivas en ambos casos, mientras que en España se registran tasas negativas.

TABLA 2. EVOLUCIÓN DE LA POBLACIÓN ACTIVA

Población Activa	II-2013		
	II-2013	Variac. trim. Anterior (%)	Variac. trim. año anterior (%)
Málaga	794,20	2,58	-0,43
Andalucía	4.025,00	0,71	0,16
España	22.761,30	-0,33	-1,51

Fuente: EPA, INE
Valores en miles de personas

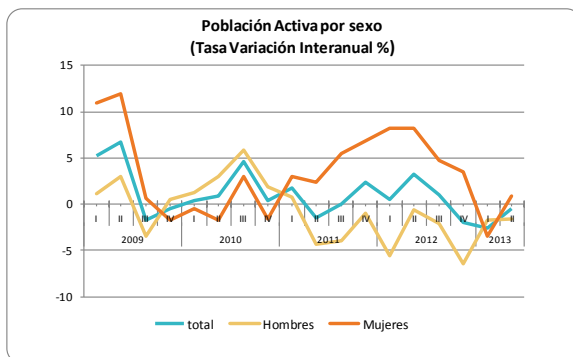
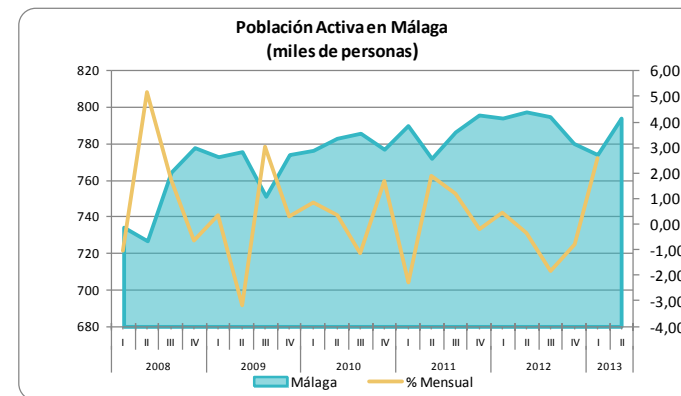


GRÁFICO 2. EVOLUCIÓN DE LA POBLACIÓN DE 16 Y MÁS AÑOS

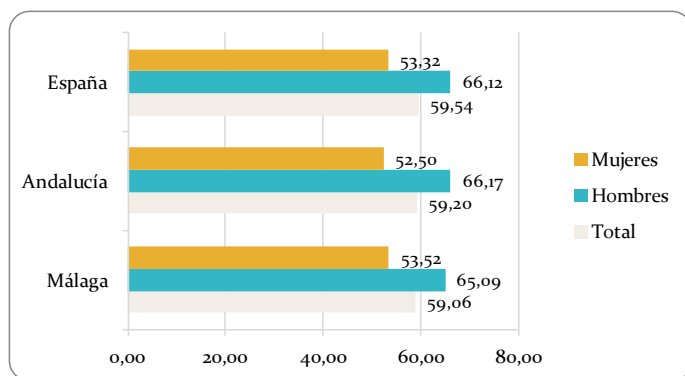


Fuente: EPA, INE

Por sexo, la población activa femenina se sitúa en 375.200, un 2,99% más que el trimestre anterior, y un 0,86% más respecto al 2012; mientras que la población activa masculina se situó en 419.000, 9.100 más que el trimestre anterior (2,22%) y 6.600 menos que en el I trimestre de 2012, en términos relativos un -1,55%. Estos datos ponen de manifiesto que el incremento en la población activa en este trimestre se debe al aumento de la población activa femenina.

La tasa de actividad se sitúa en 59,1%, inferior en 0,1 punto porcentual a la andaluza, y cuatro décimas menos que el promedio nacional, que alcanza el 59,5% en este trimestre. Por sexo, la tasa de actividad masculina es 65,1% y la femenina se sitúa en 53,5%, mientras que en Andalucía y España estas tasas alcanzan el 66,2% en los hombres y el 52,5% y 53,3% en las mujeres, respectivamente. Por tanto, la tasa de actividad femenina es más alta en la provincia que en Andalucía y en España. Y la tasa de actividad masculina es inferior.

GRÁFICO 3. TASA DE ACTIVIDAD, II TRIMESTRES DE 2013



Fuente: EPA.INE

Si desagregamos la población activa por grupos de edad se observa como estas tasas de actividad son ligeramente

superiores en la provincia que en la región. Y por sexo, destaca como la tasa de actividad es más elevada en los hombres que en las mujeres.

TABLA 3. TASAS DE ACTIVIDAD POR GRUPOS DE EDAD Y SEXO

	II-2013			Diferencia porcentual mismo trimestre año anterior		
	Total	De 16 a 64 años	De 55 a 64 años	Total	De 16 a 64 años	De 55 a 64 años
Málaga						
Ambos sexos	59,06	73,69	50,03	-0,7	0,32	0,94
Hombres	65,09	79,85	63,84	-0,8	0,16	3,28
Mujeres	53,52	67,84	39,08	-0,4	0,52	-0,03
Andalucía						
Ambos sexos	59,20	72,54	48,86	0,12	0,41	1,90
Hombres	66,17	78,96	60,30	-0,83	-0,63	1,37
Mujeres	52,50	66,03	38,39	1,06	1,49	2,38

Fuente: EPA, INE

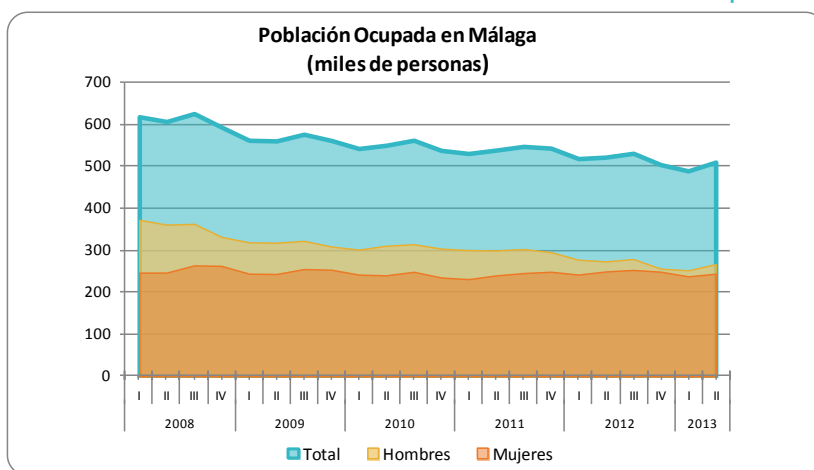
Respecto a la evolución, el grupo de 16 a 64 años disminuye 0,7 p.p., mientras que el colectivo de 55 a 64 sube casi un punto porcentual. Sin embargo, por sexo, la tasa de actividad de los hombres de 55 a 64 años aumenta 3,3 puntos; mientras que en las mujeres prácticamente se mantiene (-0,03 p.p.)

En Andalucía el comportamiento es diferente, la tasa de actividad de los hombre de 16 a 64 años disminuye (-0,6 p.p.), mientras que aumenta en el grupo de 55 a 64 años (3,3%), mientras que la tasa femenina es positiva aumentando en el grupo de 16 a 64, en 1,5 puntos porcentuales. Y, en el grupo de 55 a 64 años el incremento es de 2,4 puntos.

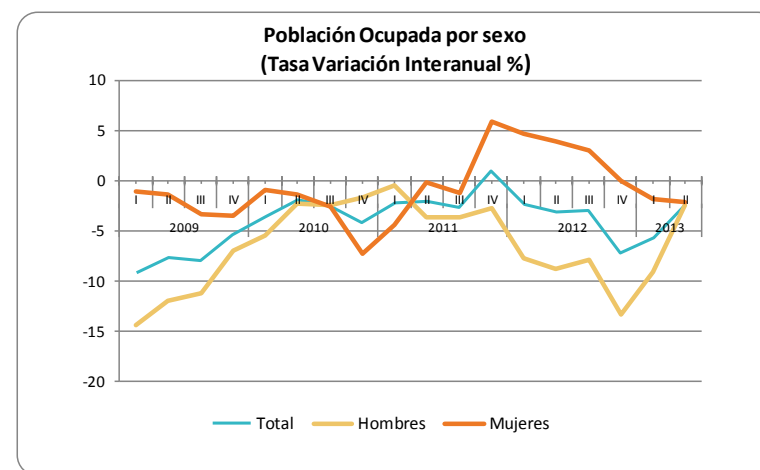
3. POBLACIÓN OCUPADA

La **ocupación** en la provincia de Málaga experimenta un incremento del 4,3% en el trimestre, quedando la cifra en 511.000 personas ocupadas, lo que confirma un aumento considerable de los ocupados, con 21.000 ocupados más respecto al trimestre anterior. Ha registrado un crecimiento mayor que el conjunto de Andalucía (2,4%) o España (0,9%).

GRÁFICO 4. POBLACIÓN OCUPADA



Fuente: EPA.INE



Por **género**, la población ocupada masculina y femenina presenta un mismo comportamiento respecto al trimestre anterior, pero con diferente intensidad. Así, el empleo en el grupo de los hombres, crece en 14.700, mientras que en el caso de las mujeres aumenta en 6.300, este hecho es una novedad respecto a lo que ha sucedido los trimestres anteriores que se reducía el número de ocupados. Sin embargo, con respecto al año anterior, los hombres decrecen un 2,4 %, mientras que las mujeres ocupadas disminuyen en un 2,1%, de hecho el empleo femenino desde el IV trimestre de 2011 ha registrado tasas positivas hasta el 2013, periodo en el que comenzó a presentar tasa negativas, tal y como se observa en el gráfico 4 (Tasa variación interanual).



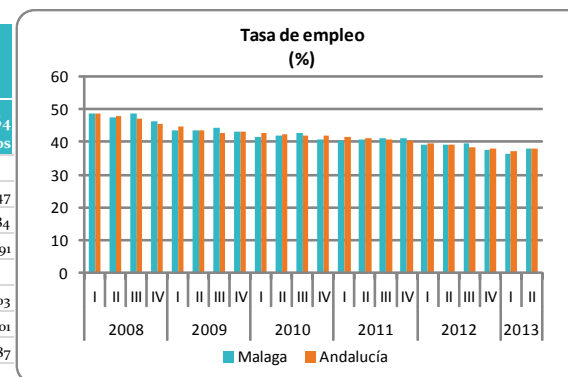
La **tasa de empleo** registró un aumento de 1,5 puntos porcentuales situándose en el 38,0% y disminuyó respecto al mismo trimestre del año anterior, 1,2 puntos. Comparándola con el entorno más inmediato, el valor de esta tasa es igual al promedio andaluz.

Por sexo, los datos ponen de manifiesto que la tasa de empleo es mayor en los hombres que en las mujeres, y se acentúa conforme avanza en la edad, así la tasa de empleo en los hombres de 55 a 64 años es del 47,2% mientras que en el caso de las mujeres es 29,7%. Al compararla con Andalucía, se observa como la tasa es superior tanto en el caso de los hombres como en las mujeres en la provincia.

GRÁFICO 5. TASA DE EMPLEO POR SEXO Y EDAD

	II-2013			Diferencia porcentual anterior trimestre			Diferencia porcentual mismo trimestre año anterior		
	Total	De 16 a 64 años	De 55 a 64 años	Total	De 16 a 64 años	De 55 a 64 años	Total	De 16 a 64 años	De 55 a 64 años
Málaga									
Ambos sexos	38,0	47,3	37,4	1,51	1,90	3,02	-1,15	-0,64	2,47
Hombres	41,6	50,9	47,2	2,60	3,28	5,60	-0,89	-0,18	2,84
Mujeres	34,7	43,9	29,7	0,55	0,64	1,12	-1,32	-1,07	2,91
Andalucía									
Ambos sexos	38,0	46,5	34,0	0,90	1,14	0,86	-1,03	-1,11	-0,03
Hombres	43,3	51,6	42,1	1,15	1,35	0,70	-1,43	-1,46	-1,01
Mujeres	33,0	41,4	26,2	0,68	0,93	1,00	-0,63	-0,73	0,87

Fuente: EPA, INE



Por edad, se observa como la tasa de empleo es menor en las edades más avanzadas, así la tasa de empleo de 55- 64 años es 10 puntos porcentuales más bajos que la tasa de empleo de 16-64 años de la provincia; en el caso de Andalucía esa diferencia es similar. Este patrón se repite por sexo siendo las diferencias más elevadas. Por último, en lo referente a la evolución, las tasas de empleo de la provincia de Málaga han aumentado respecto al trimestre anterior, igual que en el conjunto andaluz. Es de destacar el incremento en Málaga de los hombre de 55 a 64 años, que han aumentado 5,6 p.p. Respecto a 2012, destacar cómo la tasa de empleo se reduce algo más en las mujeres que en los hombres.

El análisis de la población ocupada por **sectores de actividad económica** muestra como el empleo ha aumentado, con respecto al trimestre anterior en todos los sectores no agrarios, destaca en términos relativos *Servicios* con un aumento del (5,4%), el que menos tasa de variación positiva ha presentado es la *Construcción* con un 2,0%. Mientras que *Agricultura* ha registrado un descenso del 23,4%

Respecto a 2012, el empleo disminuye en todos los sectores no agrarios, siendo *Servicios* el sector que más empleos pierde (-9.100); le sigue *Construcción* (-2.800) y la *Industria* (-2.100); sólo el sector *Agrícola* aumenta las personas ocupadas (2.100 más). En términos relativos, el mayor descenso se produce en la *Construcción* (-8,5%) y la *Industria*, que cae un -8,1%, mientras que en el sector *Servicios* la caída ha sido relativamente más moderada (-2,0%). En definitiva, los datos son peores en la provincia en *Industria* y *Servicios*, que presenta un peor resultado respecto a los ámbitos regional y nacional.

Tal y como se observa en el gráfico de la evolución de las tasas de variación interanual, en este trimestre se observa el ascenso en el sector de la Agricultura. En

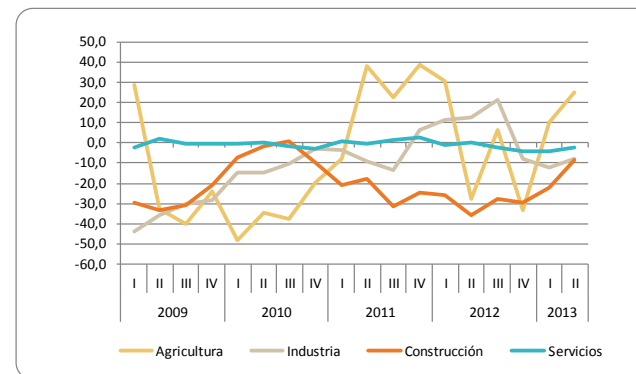
la Industria continúa la caída, mientras que el sector servicios mantiene la tendencia decreciente desde el 2008, aunque se observa un ligero repunte.

TABLA 4. OCUADOS POR SECTORES DE ACTIVIDAD (MILES DE PERSONAS)

Ocupados por sectores	II-2013	Variación trimestre anterior (%)	Variación trimestre año anterior (%)
Agricultura	10,5	-23,36	25,00
Industria	24,0	3,45	-8,05
Construcción	30,0	2,04	-8,54
Servicios	446,5	5,41	-2,00
Total	511,0	4,29	-2,26

Fuente: EPA, INE

GRÁFICO 6. EVOLUCIÓN DE LA TASA DE VARIACIÓN INTERANUAL (%)



Fuente: EPA.INE

En los ámbitos superiores se observa cómo, respecto al trimestre anterior, Andalucía aumenta en todos los sectores, mientras que en España desciende en *construcción e industria*.

Respecto a 2012, Andalucía presenta una tasa negativa algo más elevada que la provincia, mientras que el conjunto español el descenso es mayor. En Andalucía el sector que más empleo pierde es, la construcción (-16,3%), al igual que en España pero con una tasa algo más baja (-14,2%).

En cuanto a la *distribución de los empleos por sectores*, es servicios el que acumula una mayor proporción de empleos con algo más del 85%, siendo la *Agricultura* el que menos peso tiene con un 2%. En Andalucía tiene algo de menos peso los *Servicios* (78,0%) y más la *Industria* (8,7%) y la *Agricultura* (8%). En el conjunto nacional destaca el mayor peso de la industria, que suma el 13,7% del total de los empleos.

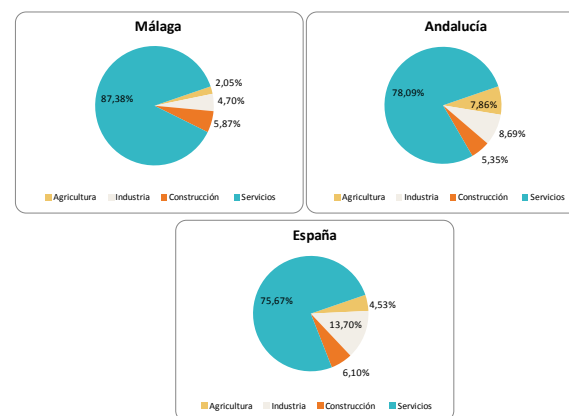
El número de **asalariados** en la provincia malagueña en el segundo trimestre se situó en 409.100 personas, registrando un ascenso respecto

TABLA 5. OCUPADOS POR SECTORES DE ACTIVIDAD (%)

Ocupados por sectores	II-2013			Variación trimestre anterior (%)			Variación trimestre año anterior (%)		
	Málaga	Andalucía	España	Málaga	Andalucía	España	Málaga	Andalucía	España
Agricultura	10,5	203,2	760,7	-23,36	1,30	5,19	25,00	6,05	3,88
Industria	24,0	224,7	2.299,9	3,45	2,84	-0,73	-8,05	-6,72	-5,67
Construcción	30,0	138,3	1.023,3	2,04	6,55	-2,52	-8,54	-16,33	-14,22
Servicios	446,5	2.018,5	12.699,9	5,41	2,25	1,23	-2,00	-1,91	-2,71
Total	511,0	2.984,7	16.783,8	4,29	2,44	0,90	-2,26	-2,67	-3,64

Fuente: EPA, INE

GRÁFICO 7. DISTRIBUCIÓN PORCENTUAL DE LOS OCUPADOS POR SECTORES



Fuente: EPA, INE

al trimestre anterior (4,3%) y, más intenso de lo ocurrido en el territorio andaluz y nacional, que presenta una tasa de variación positiva, respecto al trimestre anterior, del 2,0% y del 0,8%.

En términos anuales, el número de asalariados en la provincia ha descendido en 24.010 personas, un -5,6%. Málaga ha registrado una caída más intensa que en el conjunto de España (-4,7%) y Andalucía (-4,1%); continúa la senda descendente iniciada en el 2012, aunque, en estos últimos trimestres registra unas tasas más moderadas, que al comienzo de la crisis en 2008.

En cuanto al **tipo de contratos**, los que han registrado mayores descensos desde el comienzo de la crisis son los temporales, que han perdido 83.840 empleos desde el primer trimestre de 2008 frente a los 25.790 de los indefinidos. Por tanto, por cada empleo indefinido que desaparece, lo hacen 3,5 temporales.

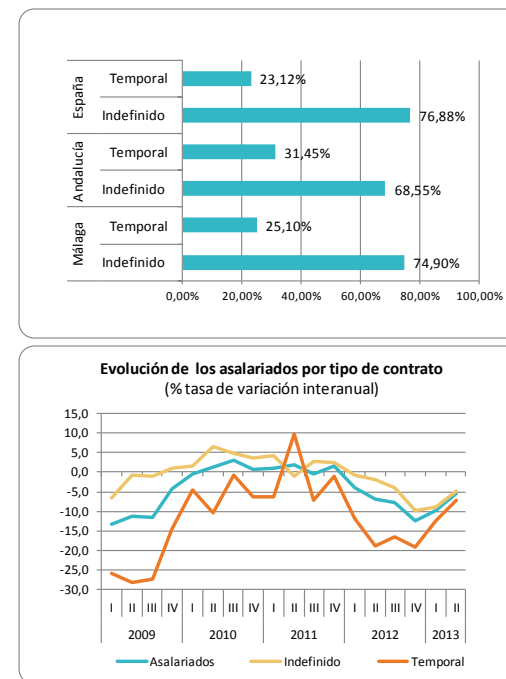
Sin embargo, en el último trimestre, ambas tipologías de contratos crecen, pero son los temporales los que aumentan con más intensidad (7,4% los temporales frente a 3,3% de los indefinidos)

TABLA 6. ASALARIADOS POR TIPO DE CONTRATO (MILES DE PERSONAS)

Asalariados	II-2013			Variación trimestre anterior (%)		
	Málaga	Andalucía	España	Málaga	Andalucía	España
Indefinido	306,4	1.434,9	10.551,5	3,34	0,59	-0,48
Temporal	102,7	658,2	3.173,0	7,43	5,30	5,39
Total	409,1	2.093,1	13.724,5	4,34	2,02	0,82

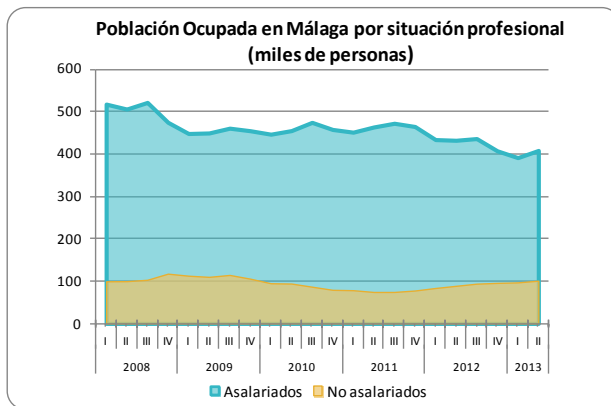
Fuente: EPA, INE

GRÁFICO 8. DISTRIBUCIÓN PORCENTUAL DE LOS ASALARIADOS POR TIPOS DE CONTRATOS Y EVOLUCIÓN



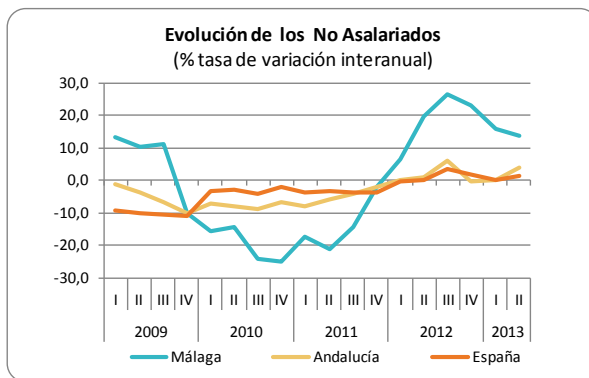
Fuente: EPA, INE

GRÁFICO 9. EVOLUCIÓN DE LOS NO ASALARIADOS



Fuente: EPA.INE

GRÁFICO 10. EVOLUCIÓN DE LOS NO ASALARIADOS



Fuente: EPA.INE

El **empleo no asalariado** ha aumentado en los últimos trimestres, es más está compensando los descensos de los asalariados. Así, en el segundo trimestre la provincia cuenta con 101.900 personas, 4.000 más que el trimestre anterior, es decir, un 4,1% más.

En términos anuales, entre los no asalariados, el balance ha sido también positivo, con 12.200 ocupados más, un 15,8% más que en el mismo trimestre de 2012.

Si se compara con otros ámbitos la evolución seguida en la provincia en los últimos años, se observa como la provincia cuando sigue una tendencia parecida, pero más intensa, así en los últimos trimestres ha presentado tasas más positivas.

Por el contrario, el conjunto nacional y regional ha mostrado un comportamiento similar y más moderado en los descensos y en los crecimientos.

Por nivel de **formación**, este trimestre ha disminuido solo el número de ocupados del colectivo sin estudios, donde el número de ocupados disminuyó un 6,3%. El resto han aumentado, destacando los universitarios, un 14,9%.

Con respecto al año 2012, el colectivo que más empleos ha perdido es el de sin estudios (-26,6%), le siguen los ocupados con estudios secundarios o medios (-11,7%). En cuanto al grupo de ocupados con estudios primarios, también ha visto reducido su volumen que se cifró en un -5,1% respecto a 2012.

Por el lado contrario, el colectivo de ocupados con nivel formativo de técnicos-profesionales ha registrado un aumento interanual del 4,3%, aunque se ha ralentizado esta tendencia, tal como se observa en el gráfico 11. De igual manera, la población ocupada malagueña con estudios superiores aumentó un 17,4% en términos interanuales, siendo el colectivo que ha registrado el mayor incremento. Desde el 2011 mantiene una tasa positiva, pero en este último trimestre se ha intensificado.

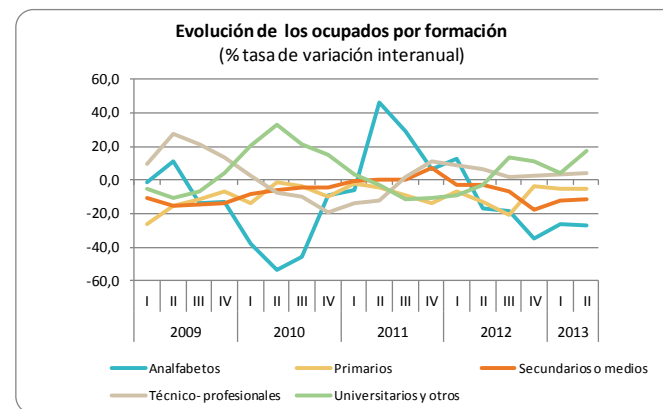
TABLA 7. OCUPADOS POR TIPO DE FORMACIÓN

Ocupados por sectores	II-2013		Variación trimestre anterior (%)	
	Málaga	Andalucía	Málaga	Andalucía
Analfabetos	12,0	61,2	-6,25	14,82
Primarios	53,9	237,0	1,13	-0,42
Secundarios o medios	215,7	1.105,0	0,47	0,21
Técnico- profesionales	92,8	527,6	2,65	5,18
Universitarios y otros	136,5	653,8	14,90	4,22
Total	511,0	2.584,6	4,29	2,44

Fuente: EPA, INE

Valores en miles de personas

GRÁFICO 11. EVOLUCIÓN DE OCUPADOS POR FORMACIÓN



Fuente: EPA.INE

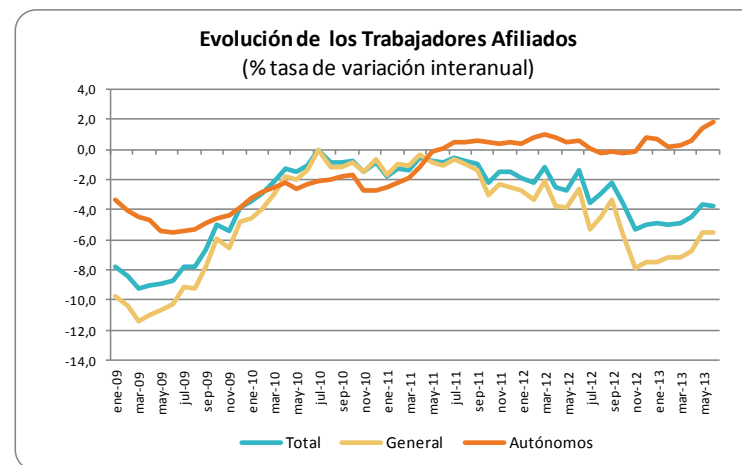
Afiliación a la seguridad social

El número de trabajadores afiliados a la Seguridad Social en situación de alta a fin de mes de marzo se sitúa en la provincia de Málaga en 496.571 personas, un 1,0% más que el mes anterior, que en términos absolutos supone 4.786 trabajadores más, como consecuencia del inicio de la temporada turística. Respecto a hace un año existen 19.580 personas menos afiliadas, es decir un 3,8% menos.

Un análisis de la evolución de esta variable pone de manifiesto cómo desde abril de 2011 se observa una tendencia decreciente que se ha intensificado desde junio de 2012, aunque en estos últimos dos meses parece que se mantienen, ya que las tasas se están ralentizando.

Por tipos de afiliados, hay 352.231 trabajadores en el régimen general y 96.604 personas en autónomos. El que más cayó, en términos interanuales, fue los afiliados al régimen general un 5,5% menos de afiliados que hace un año y un 1% más que hace un mes). Los autónomos se incrementaron respecto al mes anterior (1,2%), y han aumentado un 1,9%, respecto a hace un año.

GRÁFICO 12. EVOLUCIÓN DE TRABAJADORES AFILIADOS



Fuente: Seguridad Social. Ministerio de Empleo

Destacar, que en cuanto al régimen de autónomos, se observa que, pese a que las tasas durante 2009 y parte de 2010, se sitúan en valores negativos, es a partir de 2011 cuando se consolida una tendencia creciente que perdurará hasta mediados de 2012, donde se observa un leve decrecimiento, aunque parece que en el último mes se vuelve a recuperar.

TABLA 8. TRABAJADORES AFILIADOS A LA SEGURIDAD SOCIAL (PERSONAS)

Afiliados Seguridad Social	jun-13			Variación mes anterior (%)			Variación mes año anterior (%)		
	Málaga	Andalucía	España	Málaga	Andalucía	España	Málaga	Andalucía	España
Total	496.571	2.619.526	16.346.688	0,97	-1,21	0,40	-3,79	-5,29	-3,65
General	352.231	1.660.355	12.082.406	1,09	-0,06	0,67	-5,51	-6,27	-4,63
Autónomos	96.604	468.649	3.045.965	1,22	0,75	0,51	1,86	0,42	-0,74

Fuente: Seguridad Social



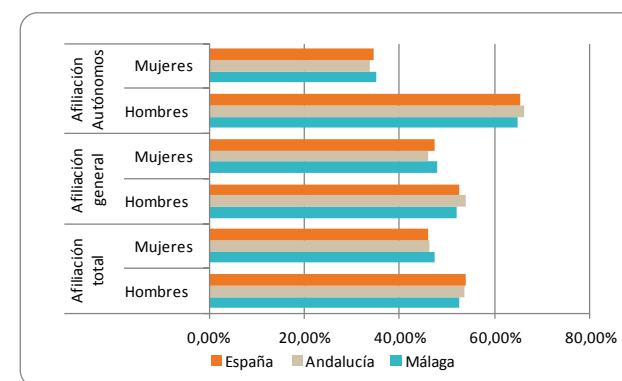
En cuanto al **género**, con los últimos datos disponibles publicados en junio de 2012, destacar cómo se observan diferencias en el caso de los autónomos, donde predominan claramente los hombres, representan una cuota del 64,9% frente al 35,1% de las mujeres.

En los afiliados al régimen general, aunque los trabajadores predominan, solo existe una diferencia de 4,2 puntos porcentuales respecto a las trabajadoras, diferencia que se ha intensificado más, durante estos últimos meses por la incorporación de más hombres y reducción de afiliadas.

Respecto a Andalucía y España, se mantiene la composición observada en la provincia malagueña, predominan los trabajadores del sexo masculino, pero es en los autónomos donde se aprecia una mayor diferencia entre ambos sexos.

Reseñar que, en los dos ámbitos, existe una cuota algo más elevada de hombres en el régimen general, que en la provincia malagueña.

GRÁFICO 13. EVOLUCIÓN DE TRABAJADORES AFILIADOS MÁLAGA



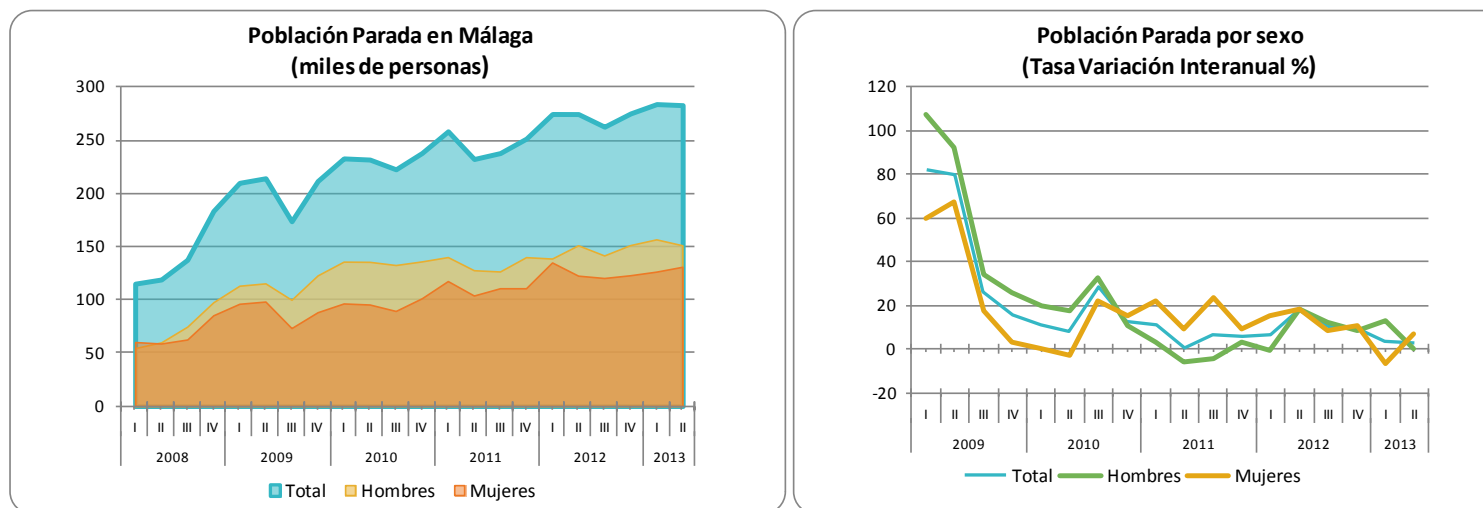
Fuente: Seguridad Social. Ministerio de Empleo

4. POBLACIÓN PARADA

El total de personas paradas fue de 283.200, lo que ha supuesto un descenso con respecto al trimestre anterior del 0,35%, ofreciendo un balance positivo para nuestra provincia. Así, el paro descendió en 1.000 personas, al igual que ha sucedido en Andalucía o España donde el paro

disminuyó en 33.300 y 225.200 personas, respectivamente. Señalar que, la tasa de variación interanual alcanza el 3,1%, resultado inferior al registrado por Andalucía (5,7%) y España (5,0%).

GRÁFICO 14. EVOLUCIÓN DE POBLACIÓN PARADA POR SEXO EN MÁLAGA



Fuente: EPA.INE

En cuanto al paro por sexos, en este trimestre la población parada masculina se situó en 151.500 personas, mientras que

la población parada femenina fue de 131.700 personas. En el caso de los hombres se produce una reducción del número

de parados en 5.600 (en términos relativos 3,6%), mientras que en las mujeres se ha registrado un incremento de 4.600 (3,6%). En Andalucía y España en ambos casos ha descendido, siendo más intensa la reducción en el sexo masculino que en el femenino.

Respecto al año 2012, la tasa de variación interanual es positiva, siendo más elevada en el caso del sexo femenino (6,8%) frente al masculino que se reduce al volumen del 2 trimestre de 2012 (0,0%).

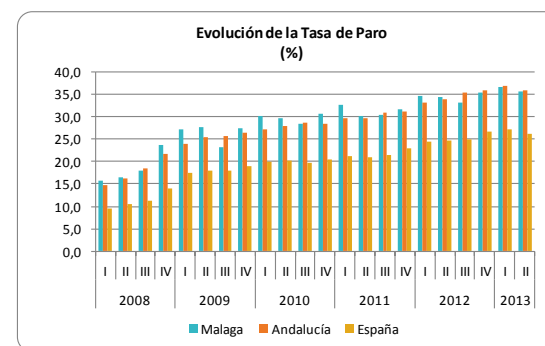
TABLA 9. POBLACIÓN PARADA POR SEXO

Parados	II-2013			Variación trimestre anterior			Variación trimestre año anterior		
	Málaga	Andalucía	España	Málaga	Andalucía	España	Málaga	Andalucía	España
Total	283,2	1.440,4	5.977,5	-0,4	-2,3	-3,6	3,1	5,7	5,0
Hombres	151,5	763,0	3.142,9	-3,6	-2,7	-4,9	0,0	2,5	1,6
Mujeres	131,7	677,4	2.834,7	3,6	-1,8	-2,2	6,8	9,5	9,1

Fuente: EPA, INE

La **tasa de paro** en la provincia malagueña se situó en un 35,7%, 1,1 puntos porcentuales por debajo del trimestre anterior y 1,2 puntos porcentuales más que el año anterior. La tasa de paro en Andalucía superó a la de la provincia de Málaga en 0,1 puntos y la de España es inferior a la malagueña en más de 9,4 puntos porcentuales.

GRÁFICO 15. EVOLUCIÓN DE LA TASA DE PARO



Fuente: EPA, INE

En cuanto a la **tasa de paro por género**, en Málaga, la tasa de los hombres alcanzó el 36,2%, mientras que la tasa de paro femenina se situó en el 35,1%. En el caso de los hombres disminuye en 2,2 p.p. y en el de las mujeres aumenta en 0,2 p.p. Respecto a 2012, la tasa de paro masculina aumenta 0,6 puntos porcentuales, mientras que la femenina aumenta en 2,0 puntos porcentuales.

Distinguiendo la **tasa de paro por grupos de edad**, destaca el grupo de 55 a 64 años, que disminuye en 2,9

puntos porcentuales respecto al trimestre anterior, y 3,6 puntos respecto al año anterior. En el caso de Andalucía, estos aumentan en 0,5 p.p. respecto al trimestre anterior y 2,9 puntos respecto al año anterior.

Según género y edad, dónde más crece respecto al año pasado es en las mujeres de 16 a 64 años (2,1%), mientras que se reduce más en las mujeres de 55 a 64 años (-7,5%). En Andalucía es en los hombres de 55 a 64 años (3,4%). En ningún caso se reduce.

TABLA 10. TASA DE PARO POR EDAD Y SEXO

	II-2013			Diferencia porcentual anterior trimestre			Diferencia porcentual mismo trimestre año anterior		
	Total	De 16 a 64 años	De 55 a 64 años	Total	De 16 a 64 años	De 55 a 64 años	Total	De 16 a 64 años	De 55 a 64 años
Málaga									
Ambos sexos	35,7	35,8	25,2	-1,1	-1,1	-2,9	1,2	1,2	-3,6
Hombres	36,2	36,3	26,1	-2,2	-2,1	-5,4	0,6	0,4	-0,7
Mujeres	35,1	35,3	24,0	0,2	0,1	-13,5	2,0	2,1	-7,5
Andalucía									
Ambos sexos	35,8	35,9	30,5	-1,1	-1,1	0,5	1,9	1,9	2,9
Hombres	34,6	34,7	29,9	-1,2	-1,2	1,1	1,3	1,3	3,4
Mujeres	37,2	37,4	31,4	-0,9	-0,9	-0,2	2,5	2,6	2,1

Fuente: EPA, INE

Nota: No se analiza con mayor grado de detalle la tasa de paro por grupos de edad porque a nivel provincial los datos no son representativos y no son publicados por el INE y por la explotación específica que realiza el IECA para la comunidad autónoma de Andalucía.

Considerando los parados por nivel de formación, se observa cómo el grupo con más volumen de parados es, con diferencia, el de estudios secundarios o medios, que tiene 158.100 personas paradas en la provincia, y en Andalucía la cifra alcanza las 757.300 personas. Por el lado contrario, el grupo más minoritario es el de analfabetos con 7.400 personas paradas en Málaga.

Respecto al trimestre anterior, el colectivo que más se redujo fue el de analfabetos con un 28,8%, mientras que el colectivo que más ha aumentado es el de Secundarios o medios (6,5%). En Andalucía es el colectivo de Analfabetos el más afectado, con un incremento respecto al trimestre

anterior del 1,8% y el que más se reduce es Técnicos-profesionales.

Sin embargo, si se analiza la evolución mantenida por los distintos grupos de parados por formación respecto al año anterior, es el grupo de parados con estudios Universitarios el más afectados, con incrementos del 30%, frente al comportamiento de quienes no poseen estudios o estudios primarios, que ha visto descendido su porcentaje (-53,8% y -17,6%, respectivamente).

TABLA II. PARADOS POR FORMACIÓN (MILES DE PERSONAS)

Parados por Formación	II-2013		Variación trimestre anterior (%)		Variación trimestre año anterior (%)	
	Málaga	Andalucía	Málaga	Andalucía	Málaga	Andalucía
Analfabetos	7,4	63,7	-28,8	1,8	-53,8	-16,7
Primarios	46,2	227,8	-4,7	1,3	-17,6	-0,6
Secundarios o medios	158,1	757,3	6,5	-2,2	16,7	9,6
Técnico- profesionales	41,4	233,0	-9,0	-6,2	-5,5	2,0
Universitarios y otros	30,3	158,6	-3,2	-3,2	30,0	15,0
Total	283,2	1.440,4	-0,4	-2,3	3,1	5,7

Fuente: EPA, INE

En Andalucía, las personas paradas analfabetas y con estudios primarios han reducido su porcentaje respecto al año anterior (-16,7% y -0,6%), al contrario de lo que ocurre con el resto de colectivos que han experimentado un crecimiento. También son los Universitarios los que más aumentan (15,0%).

Sectorialmente, el paro se ha visto incrementado en mayor medida este trimestre en el sector de la industria (42,4%) y la agricultura (24,3%), mientras que han visto reducir el número de parados en construcción y servicios un 3,8% y 8,9% respectivamente, a diferencia de lo sucedido en Andalucía, donde todos los sectores han visto reducir su número.

Respecto a un año antes, el incremento del paro es más acusado en los sin empleo o parado más de un año (12,0%), también se incrementa en servicios un 0,9%, mientras que desciende en el resto de sectores. En términos absolutos el que más se incremento fue este mismo grupo, sin empleo o más de un año, con 17.700 personas más.

Advertir que el paro imputable al colectivo de desempleados sin empleo anterior aglutina a todos aquellos que al perder su empleo hace más de un año no es imputable, estadísticamente, a ningún sector de actividad.

TABLA 12. PARADOS POR SECTORES (MILES DE PERSONAS)

Parados por sectores	II-2013			Variación trimestre anterior (%)			Variación trimestre año anterior (%)		
	Málaga	Andalucía	España	Málaga	Andalucía	España	Málaga	Andalucía	España
Agricultura	13,3	156,5	272,1	24,3	-2,4	-8,2	-10,7	1,5	-3,1
Industria	4,7	37,7	280,1	42,4	-12,9	-11,8	-2,1	-16,2	-12,5
Construcción	20,1	79,8	351,4	-3,8	-6,9	-6,8	-29,0	-26,2	-20,4
Servicios	79,3	375,5	1.665,9	-8,9	-8,0	-8,7	0,9	-0,5	0,0
Primer empleo o parado mas de un año	165,7	790,8	3.408,1	2,0	1,9	0,6	12,0	16,6	14,2
Total	283,2	1.440,4	5.977,5	-0,4	-2,3	-3,6	3,1	5,7	5,0

Fuente: EPA, INE

La **tasa de paro por sectores** pone de manifiesto cómo en la provincia los sectores de agricultura y construcción presentan elevados porcentajes (55,9% y 40,1%), siendo más bajos en los servicios (15,1%). En España, coinciden los sectores con las tasas más elevadas, agricultura y

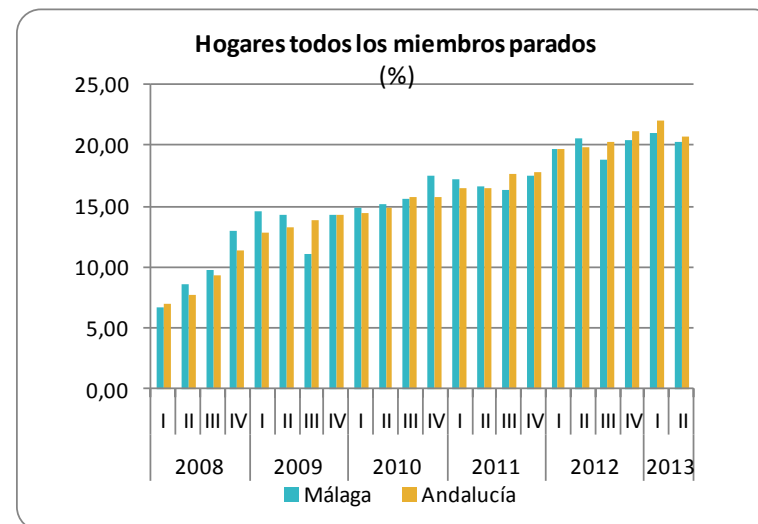
TABLA 13. TASA DE PARO SECTORES

Tasa de paro por sectores	II-2013		
	Málaga	Andalucía	España
Agricultura	55,9	43,5	26,3
Industria	16,4	14,4	10,9
Construcción	40,1	36,6	25,6
Servicios	15,1	15,7	11,6
Total	35,7	35,8	26,3

Fuente: EPA, INE

Por último, respecto a los **hogares** con todos los miembros desempleados sobresale cómo esta proporción está aumentando de forma considerable desde el inicio de la crisis, aunque quizás destacar como positivo que en este trimestre se ha reducido moderadamente, lo que tiene su reflejo en un descenso de 3.100 hogares (3,3%). Al compararlo con el mismo trimestre de hace un año, también se reduce en 1.040 hogares menos (-1,1%).

construcción. No obstante, se ha de destacar, que tienen un porcentaje más bajo y similar al promedio de la tasa de paro del conjunto de España.



Fuente: EPA, INE

Así, en ese trimestre el 20,3% de los hogares malagueños tienen a todos sus miembros parados, que en valores absolutos son 90.500 hogares.

5. EL SECTOR EMPRESARIAL

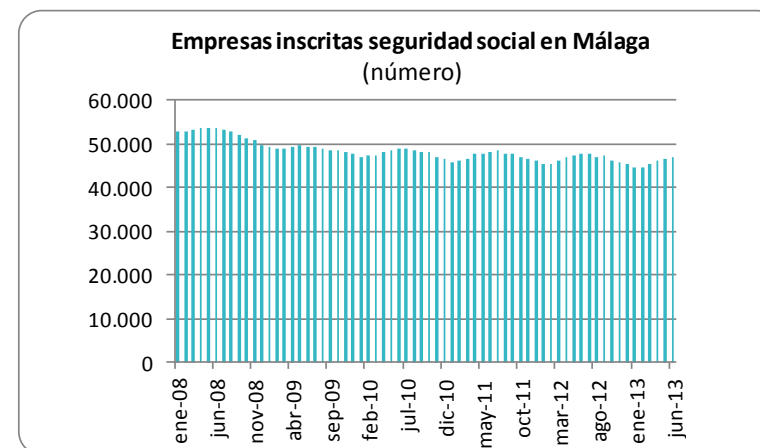
En la provincia de Málaga según los datos proporcionados por el Ministerio de Empleo y Seguridad Social sobre las empresas inscritas en la Seguridad Social en la provincia de Málaga a junio de 2013, existen un total de 47.209 empresas, un 1,1 % más que hace un mes, y un 1,4% menos que hace un año.

Empresas Inscritas Seguridad Social	jun-13	Variac. mes anterior (%)	Variac. mes año anterior (%)
Málaga	47.209	1,1	-1,4
Andalucía	193.325	1,0	-2,3
España	1.186.883	0,8	-2,6

Fuente: Ministerio de Empleo y Seguridad Social

En el siguiente gráfico confirma la tendencia decreciente iniciada a finales de 2008 y, en el que cíclicamente se observa un ligero repunte en primavera-verano. De hecho, desde enero de 2008, hay 5,582 empresas menos inscritas en la seguridad social, en términos relativos es un 10,6% menos de empresas.

Esta situación, no es exclusiva de la provincia, así tanto en la comunidad andaluza como en España, el número de empresas inscritas se ha visto reducir en los últimos años. Así, la tasa de variación interanual de las empresas andaluzas inscritas en la seguridad social ha registrado un valor negativo del 2,3%, y a nivel nacional ha sido del -2,6%. Al igual que en la provincia, se observa una cierta mejoría, al tener con respecto al mes anterior una tasa positiva y reducirse las tasas negativas con respecto a hace un año. No obstante, se ha de destacar como positivo, que la provincia presenta mejores resultados.



6. RESUMEN

- La población de 16 y más años aumenta en 2.000 personas más que el trimestre precedente y 9.200 personas más que el año anterior (0,7%).
- El número de activos aumenta en 20.000 personas, respecto al trimestre anterior. La tasa de actividad es de 59,10%, 1,4 puntos menos que el año anterior.
- La ocupación sube 21.000 personas hasta un total de 511.000. La tasa de variación interanual es del -2,6%.
- La tasa de empleo registró un ascenso de 1,5 puntos porcentuales, situándose en el 38,0%.
- La ocupación sube en los sectores no agrarios, en el que más servicios, un 22,9%, respecto al trimestre anterior, mientras que la agricultura se reduce (3,2%).
- En términos relativos y respecto a hace un año, el mayor descenso se ha producido en la construcción (-8,5%) y en la industria (-8,1%).
- Los asalariados suben en 17.000 personas, un -4,4% respecto al primer trimestre de 2013, y en 12.210 personas en un año, una tasa positiva de 13,6%. Respecto a los contratos, los que más aumentan en el último trimestre son los temporales, 7,4% frente a 3,4%
- El empleo no asalariado aumenta en 4.090, situándose en 101.900 personas.
- Los afiliados en junio aumentaron en 4.786 personas, lo que situó el número de las afiliaciones en 496.571. Dentro de los regímenes ambos han aumentado respecto al mes de mayo, el general un 1,0%, y, los autónomos, un 1,2%. Respecto al año anterior, el régimen general descendió un 5,5% y los autónomos aumentaron un 1,9%.
- El número de parados descendió en 1.000 personas, un 0,35% menos que el trimestre anterior y del 3,1% respecto a 2012, menos que el conjunto andaluz y español (5,7% y 5,0%).
- La tasa de paro se sitúa en 35,7%, 1,05 puntos menos que el trimestre anterior y 1,2 puntos más que hace un año. Por sexo, es más elevada la de los hombres.
- Por nivel de formación, son los estudios secundarios o medios donde se concentra la mayor proporción de parados con 158.100 personas. El colectivo que más creció fue el de secundarios o medios (6,5%).
- Por sectores, el paro se ha visto incrementado en mayor medida este trimestre en el sector de la industria (42,4%) y la agricultura (24,3%), mientras que han visto reducir el número de parados en

construcción y servicios un 3,8% y 8,9% respectivamente.

- Respecto a los hogares son 90.500 con todos los miembros en paro, un 3,3 menos que el trimestre anterior, y un 1,1 menos que hace un año.

- Por último, en la provincia existen 47.209 empresas inscritas en la Seguridad Social, un 1,1% más que hace un mes, y un 1,4% menos que hace un año.

(miles de personas)	II-2013	% Tasas	Variación absoluta respecto (miles de personas o p.p.)		Variación relativa respecto (%)		Comentarios
			Periodo anterior	Periodo año anterior	Periodo anterior	Periodo año anterior	
Población más 16 años	1.344,70		2,00	9,20	0,15	0,69	Aumenta la población de más de 16 años
Activos	794,20	59,06	20,00	-3,40	2,58	-0,43	El número de activo asciende
Hombres	419,00	65,09	9,10	-6,60	2,22	-1,55	Aunque la actividad masculina disminuye un 1,6% en el último año
Mujeres	375,20	53,52	10,90	3,20	2,99	0,86	y la femenina en este trimestre aumenta un 3,0%
Ocupados	511,00	38,00	21,00	-11,80	4,29	-2,26	La ocupación sube en 21.000 personas
Hombres	267,50	41,55	14,70	-6,60	5,81	-2,41	La ocupación masculina sube en 14.700
Mujeres	243,50	34,74	6,30	-5,30	2,66	-2,13	el empleo femenino, se incrementa, aunque menos que el empleo masculino (2,7% frente a 5,8%)
Por sector de actividad							
Agricultura	10,50	2,0%	-3,20	2,10	-23,36	25,00	descenso del empleo agrario
Industria	24,00	4,7%	0,80	-2,10	3,45	-8,05	se recupera este trimestre y aumenta el empleo un 3,4%
Construcción	30,00	5,9%	0,60	-2,80	2,04	-8,54	La construcción sigue siendo el sector más afectado por la crisis, pierde un 8,5% respecto al año
Servicios	446,50	87,4%	22,90	-9,10	5,41	-2,00	en los servicios es donde más crece el empleo en este trimestre, 22.900 empleos más
Situación profesional							
Asalariados	409,10	80,1%	17,00	-24,01	4,34	-5,54	La ocupación por cuenta ajena aumenta un 4,3%
No asalariados	101,90	19,9%	4,00	12,21	4,09	13,62	... y los de por cuenta propia aumentan este trimestre un 4,0%
Situación profesional							
Indefinido	306,40	74,9%	9,90	-15,95	3,34	-4,95	Los asalariados con contrato indefinido aumentan este trimestre un 3,3%
Temporal	102,70	25,0%	7,10	-8,06	7,43	-7,28	y los temporales un 7,4%

(miles de personas)	II-2013	% Tasas	Variación absoluta respecto (miles de personas o p.p.)		Variación relativa respecto (%)		Comentarios
			Periodo anterior	Periodo año anterior	Periodo anterior	Periodo año anterior	
Parados	283,20	35,66	-1,00	8,40	-0,35	3,06	Los parados se incrementan un 0,4%
Hombres	151,50	53,5%	-5,60	0,00	-3,56	0,00	El paro masculino desciende un 3,6%
Mujeres	131,70	46,5%	4,60	8,40	3,62	6,81	..., mientras el paro femenino aumenta un 3,6%
Por edad (Tasa de paro)							
De 16 y más		35,7	-1,05	1,21			La tasa de paro desciende un 1,1 puntos, situándose en un 35,7%
De 16 a 64 años		35,8	-1,06	1,15			De 16 a 64 años se eleva a 35,8%
De 55 a 64 años		25,2	-2,93	-3,60			... Mientras que más de 55 años es del 25,2%
Parados por sectores							
Agricultura	13,30	4,7%	2,60	-1,60	24,30	-10,74	En la agricultura el paro ha ascendido un 24,3%
Industria	4,70	1,7%	1,40	-0,10	42,42	-2,08	En la industria el paro ha ascendido un 42,4%
Construcción	20,10	7,1%	-0,80	-8,20	-3,83	-28,98	En la Construcción disminuye en un 3,8%,
Servicios	79,30	28,0%	-7,70	0,70	-8,85	0,89	En servicios disminuye en 7.700 personas los parados
Sin empleo anterior o más de 1 año	165,70	58,5%	3,30	17,70	2,03	11,96	aumenta un 2%, en terminos absolutos 3.300 respecto al trimestre anterior
Hogares							
1 o mas activos	444,90		0,50	-0,02	0,11	0,00	aumenta el número de hogares en un 0,1%
Todos ocupados	235,40	52,9%	6,30	-2,30	2,75	-0,97	Con todos ocupados se incrementa en 2,8% los hogares en esa situación
Todos parados	90,50	20,3%	-3,10	-1,04	-3,31	-1,14	Se reduce en un 3,3% los hogares con todos parados, alcanzando los 90.500 hogares

SEGURIDAD SOCIAL

(miles de personas)	jun-13	% Tasas	Variación absoluta respecto (personas o p.p.)		Variación relativa respecto (%)		Comentarios
			Periodo anterior	Periodo año anterior	Periodo anterior	Periodo año anterior	
Afiliados							
Total	496.571		4.786	-19.580	0,97	-3,79	El total de afiliados aumenta un 1%
General	352.231	70,9%	3.799	-20.549	1,09	-5,51	... el regimen general aumento un 1,1%
Autónomos	96.604	19,5%	1.163	1.763	1,22	1,86	mientras que los autónomos aumentaron un 1,2



UNIÓN EUROPEA
Fondo Social Europeo

El FSE invierte en tu futuro



RETOS2020

sopde.es

Sociedad de Planificación y Desarrollo