

**NUUESTRO RETO**  
**ERES TÚ**



**RETOS2020**  
INICIATIVAS  
POR EL **EMPLEO**

MERCADO DE TRABAJO Y ACTIVIDAD ECONÓMICA

PROVINCIA DE MÁLAGA

PRIMER TRIMESTRE  
**2013**

**sopde.es**

Sociedad de Planificación y Desarrollo

## ÍNDICE

1.	INTRODUCCIÓN.....	3
2.	POBLACIÓN ACTIVA.....	4
3.	POBLACIÓN OCUPADA.....	7
	Afiliación a la seguridad social .....	14
4.	POBLACIÓN PARADA.....	16
5.	EL SECTOR EMPRESARIAL .....	22
6.	RESUMEN.....	23

---

## 1. INTRODUCCIÓN

Este Informe reúne los datos disponibles más recientes del mercado laboral en el Estado Español, Andalucía y Málaga, con el fin de conocer la situación actual y la coyuntura del mercado laboral en la provincia.

El informe consta de un análisis de los datos actuales del mercado de trabajo, además de una ficha metodológica y un resumen. Así, se analiza el comportamiento de las principales variables del mercado laboral, es decir, datos de la EPA y del Servicio Andaluz de Empleo, estableciéndose comparaciones, tanto con otras unidades territoriales superiores (Comunidad Autónoma y Estado), como con lo ocurrido en años anteriores (2008-2012).

Este informe está al servicio de las instituciones, administraciones, investigadores, empresas y ciudadanos, y pretende constituirse como una herramienta de conocimiento útil para todas las personas que trabajan para el empleo, el aprendizaje y el desarrollo local. Por ello, cualquier sugerencia o aportación para su mejora será siempre bienvenida.

## 2. POBLACIÓN ACTIVA

Según los últimos datos de la Encuesta de Población Activa, en el 1<sup>er</sup> trimestre de 2013, la población de 16 y más años en la provincia de Málaga ha alcanzado la cifra de 1.342.700, lo que supone 2.100 personas más que en el trimestre anterior y 10.600 personas más en los últimos doce meses, un 0,80%.

TABLA 1 POBLACIÓN DE 16 Y MÁS AÑOS POR SEXO

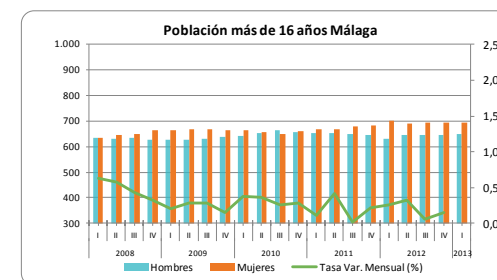
Población más 16 años	I-2013			Variación trimestre anterior (%)			Variación trimestre año anterior (%)		
	Málaga	Andalucía	España	Málaga	Andalucía	España	Málaga	Andalucía	España
Total	1.342,70	6.799,00	38.269,50	0,16	-0,01	-0,17	0,80	0,02	-0,58
Hombres	648,90	3.332,40	18.612,30	0,36	-0,04	-0,24	2,89	-0,12	-0,86
Mujeres	693,80	3.466,80	19.657,20	-0,03	0,03	29,18	-1,08	0,16	-0,32

Fuente: EPA, INE

Valores en miles de personas

En el siguiente gráfico se observa cómo a pesar de las reducciones registradas en algunos trimestres, la población de más de 16 años en la provincia cada vez es mayor. Pero este proceso, no es homogéneo y es algo más intenso en el caso de las mujeres. Tan sólo en el 3<sup>er</sup> trimestre de 2010 es cuando el número de hombres es mayor que el de mujeres, siendo significativo el peso de las mujeres en los siguientes trimestres.

GRÁFICO 1. EVOLUCIÓN DE LA POBLACIÓN DE 16 Y MÁS AÑOS



Fuente: EPA, INE

En cuanto a la **población activa**, en este trimestre los activos bajan y alcanzan la cifra de 774.200 personas en el mercado laboral malagueño, un 0,8% menos que el trimestre pasado, y disminuye respecto al año anterior un 2,5%. En el caso de Andalucía y España se mantiene el decrecimiento pero con una menor intensidad que en la provincia.

TABLA 2. EVOLUCIÓN DE LA POBLACIÓN ACTIVA

Población Activa	I-2013		
	I-2013	Variac. trim. Anterior (%)	Variac. trim. año anterior (%)
Málaga	774.20	-0,78	-2,52
Andalucía	3.996,60	-0,64	-0,29
España	22.837,40	-0,37	-1,02

Fuente: EPA, INE  
Valores en miles de personas

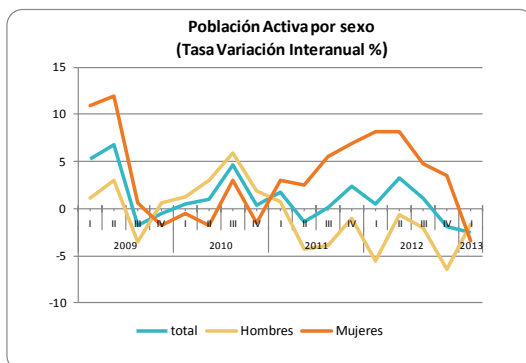
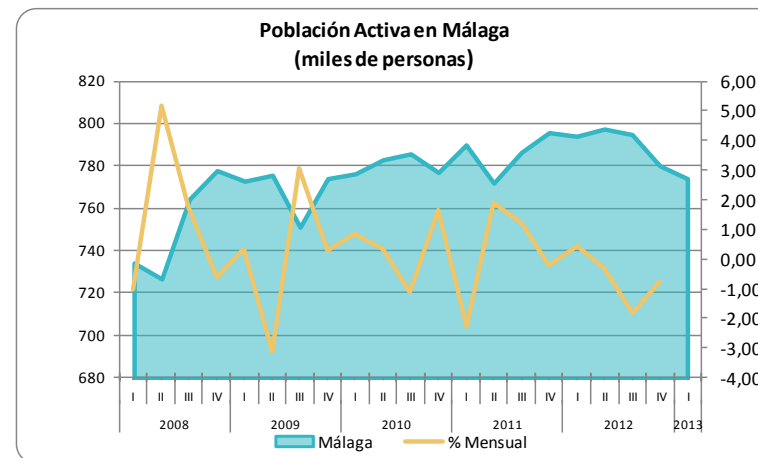


GRÁFICO 2. EVOLUCIÓN DE LA POBLACIÓN DE 16 Y MÁS AÑOS

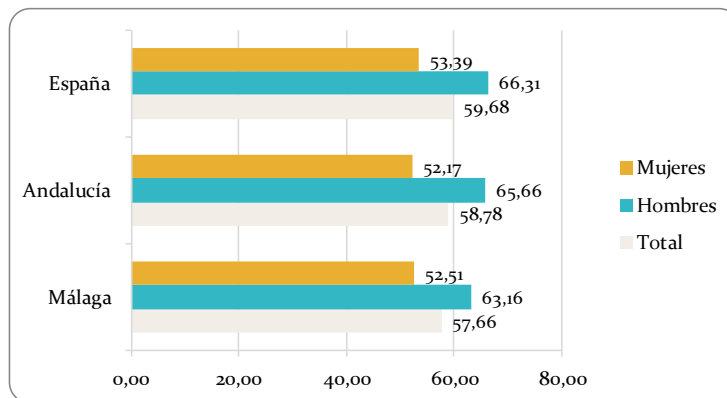


Fuente: EPA.INE

Por sexo, la población activa femenina se sitúa en 364.300, un 2,04% menos que el trimestre anterior, y un descenso del 3,42% respecto al 2012; mientras que la población activa masculina se situó en 409.900, 1.500 más que el trimestre anterior (0,37%) y 7.000 menos que en el I trimestre de 2012, en términos relativos un -1,7%. Estos datos ponen de manifiesto que el descenso en la población activa se debe en gran parte a la disminución interanual de la población activa femenina.

La tasa de actividad se sitúa en 57,7%, inferior en un punto porcentual a la andaluza, y dos puntos menos que el promedio nacional, que alcanza el 59,7% en este trimestre. Por sexo, la tasa de actividad masculina es 63,16% y la femenina se sitúa en 52,5%, mientras que en Andalucía y España estas tasas alcanzan el 65,7% y 66,3% en los hombres y el 52,2% y 53,4% en las mujeres, respectivamente. Por tanto, la tasa de actividad femenina es más alta en la provincia que en Andalucía, pero inferior a al promedio nacional. Y la tasa de actividad masculina es inferior.

GRÁFICO 3. TASA DE ACTIVIDAD, I TRIMESTRES DE 2013



Fuente: EPA.INE

Si desagregamos la población activa por grupos de edad se observa como estas tasas de actividad son ligeramente superiores en la provincia que en la región. Y por sexo, destaca como la tasa de actividad es más elevada en los hombres que en las mujeres.

TABLA 3. TASAS DE ACTIVIDAD POR GRUPOS DE EDAD Y SEXO

	I-2013			Diferencia porcentual mismo trimestre año anterior		
	Total	De 16 a 64 años	De 55 a 64 años	Total	De 16 a 64 años	De 55 a 64 años
<b>Málaga</b>						
Ambos sexos	57,66	71,92	47,86	-2,0	-0,72	-1,05
Hombres	63,16	77,27	60,67	-2,9	-1,63	1,49
Mujeres	52,51	66,70	37,46	-1,3	-0,10	-1,91
<b>Andalucía</b>						
Ambos sexos	58,78	71,97	47,26	-0,19	0,11	-0,28
Hombres	65,66	78,32	58,23	-0,91	-0,63	-1,52
Mujeres	52,17	65,52	36,86	0,54	0,87	0,89

Fuente: EPA, INE

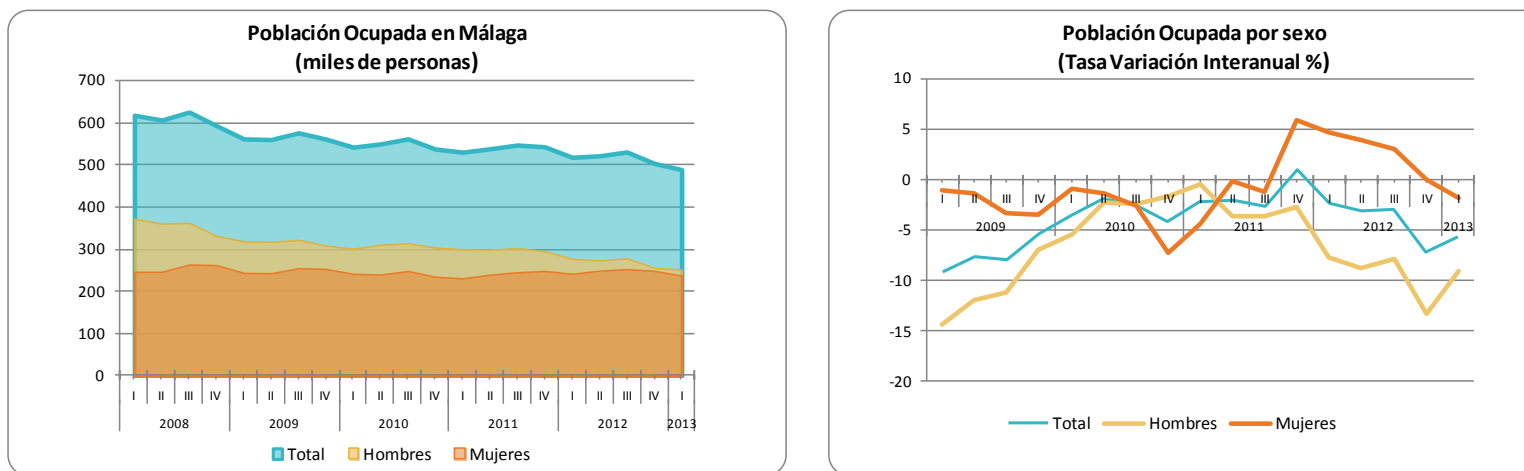
Respecto a la evolución, el grupo de 16 a 64 años disminuye 0,7 p.p., mientras que el colectivo de 55 a 64 baja algo más, -1,05 p.p. Sin embargo, por sexo, la tasa de actividad de los hombres de 55 a 64 años aumenta 1,5 puntos; mientras que en las mujeres disminuye 1,9 puntos.

En Andalucía el comportamiento es diferente, ambos grupos disminuyen en los hombres, mientras que la tasa femenina es positiva aumentando en el grupo de 16 a 64, en 0,9 puntos porcentuales. Y, en el grupo de 55 a 64 años el incremento es de 0,9 puntos.

### 3. POBLACIÓN OCUPADA

La **ocupación** en la provincia de Málaga experimenta un decremento del 2,95% en el trimestre, quedando la cifra en 490.000 personas ocupadas, lo que confirma una nueva caída en este trimestre, situándose la ocupación en valores similares a los del año 2004 y 2003. Por tanto, en el último trimestre se destruyeron 14.900 empleos; respecto al año anterior (- 5,6%), y lo hace con más intensidad que en España (-4,6%).

GRÁFICO 4. TASA DE ACTIVIDAD



Fuente: EPA.INE

Por **género**, la población ocupada masculina y femenina presenta un mismo comportamiento respecto al trimestre anterior, pero con diferente intensidad. Así, el empleo en el grupo de los hombres, decrece en 3.900, mientras que en el caso de las mujeres el descenso es de 11.000, este hecho es una novedad respecto a lo que ha sucedido en los trimestres anteriores, puesto que ha sido más intensa la destrucción de empleo masculino que femenino, desde el comienzo de la crisis. Sin embargo, con



respecto al año anterior, los hombres decrecen un 9,0 %, mientras que las mujeres ocupadas disminuyen en un 1,7%, de hecho el empleo femenino desde el IV trimestre de 2011 ha registrado tasas positivas.

La **tasa de empleo** registró un descenso de 1,2 puntos porcentuales situándose en el 36,5% y disminuyó respecto al mismo trimestre del año anterior, 2,5 puntos. Comparándola con el entorno más inmediato, el valor de esta tasa es inferior al promedio andaluz.

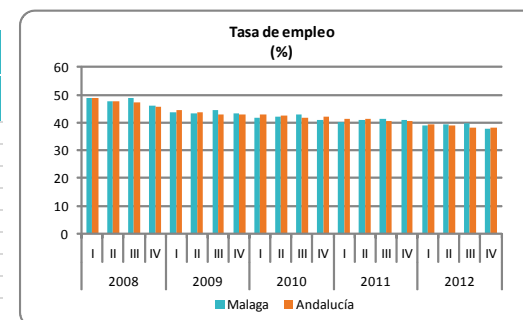
**Por sexo**, los datos ponen de manifiesto que la tasa de empleo es mayor en los hombres que en las mujeres, y se acentúa conforme avanza en la edad, así la tasa de empleo en los hombres de 55 a 64 años es del 41,6% mientras que en el caso de las mujeres es 28,6%. Al compararla con Andalucía se observa como la tasa es superior en las mujeres de la provincia.

GRÁFICO 5. TASA DE EMPLEO POR SEXO Y EDAD



	I-2013			Diferencia porcentual anterior trimestre			Diferencia porcentual mismo trimestre año anterior		
	Total	De 16 a 64 años	De 55 a 64 años	Total	De 16 a 64 años	De 55 a 64 años	Total	De 16 a 64 años	De 55 a 64 años
<b>Málaga</b>									
Ambos sexos	36,5	45,4	34,4	-1,7	-1,98	-0,88	-2,49	-1,99	0,58
Hombres	39,0	47,6	41,6	-0,75	-1,78	-2,11	-5,11	-4,85	1,17
Mujeres	34,2	43,3	28,6	-1,57	-2,20	1,65	-0,23	0,59	0,88
<b>Andalucía</b>									
Ambos sexos	37,1	45,4	33,1	-0,83	-1,00	-0,56	-2,30	-2,59	-1,82
Hombres	42,1	50,2	41,4	-1,17	-1,36	-0,55	-3,38	-3,67	-2,60
Mujeres	32,3	40,4	25,2	-0,52	-0,64	-0,58	-1,25	-1,47	-1,08

Fuente: EPA, INE



**Por edad**, se observa como la tasa de empleo es menor en las edades más avanzadas, así la tasa de empleo de 55- 64 años es 11 puntos porcentuales más bajos que la tasa de empleo de 16-64 años de la provincia; en el caso de Andalucía esa diferencia es similar. Este patrón se repite por sexo siendo las diferencias más elevadas. Por último, en lo referente a la evolución, las tasas de empleo de la provincia de Málaga han disminuido respecto al trimestre anterior, igual que en el conjunto andaluz. Respecto a 2012, destacar cómo la tasa de empleo de mujeres se ha reducido moderadamente, mientras que la de los hombres se reduce 5,1 p.p.



El análisis de la población ocupada por **sectores de actividad económica** muestra como el empleo ha descendido, con respecto al tercer trimestre en todos los sectores no agrarios, destaca en términos relativos la *Industria* con una caída del (-5%), el que menos tasa de variación negativa ha presentado es la *Construcción* con un -0,7%. Mientras que *Agricultura* ha registrado un incremento del 41,2%

Respecto a 2012, el empleo disminuye en todos los sectores no agrarios, siendo la *Construcción* (-8.400) y *Servicios* (-19.000), los sectores que más se ha acuciado; la *Industria* (-3.300), pierden empleo pero en menor cuantía; sólo el sector *Agrícola* aumenta las personas ocupadas (1.300 más). En términos relativos, el mayor descenso se produce en la *Construcción* (-22,2%) y la *Industria*, que cae un -12,5%, mientras que en el sector *Servicios* la caída ha sido relativamente más moderada (-4,3%). En definitiva, los datos son peores en la provincia en *Industria* y *Servicios*, que presenta un peor resultado respecto a los ámbitos regional y nacional.

Tal y como se observa en el gráfico de la evolución de las tasas de variación interanual, en este trimestre se

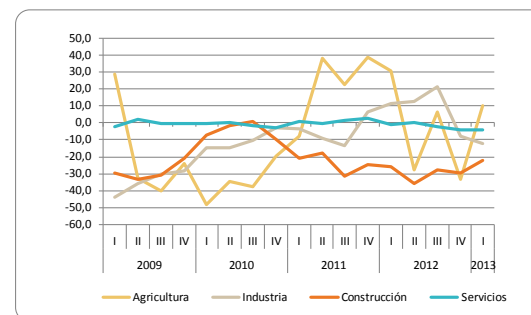
observa el ascenso en el sector de la *Agricultura*. En la *Industria* continúa la caída, mientras que el sector *servicios* mantiene la tendencia decreciente desde el 2008.

TABLA 4. OCUADOS POR SECTORES DE ACTIVIDAD (MILES DE PERSONAS)

Ocupados por sectores	I-2013	Variación trimestre anterior (%)	Variación trimestre año anterior (%)
Agricultura	13,7	41,24	10,48
Industria	23,2	-4,92	-12,45
Construcción	29,4	-0,68	-22,22
Servicios	423,6	-3,99	-4,29
<b>Total</b>	<b>489,9</b>	<b>-2,95</b>	<b>-5,64</b>

Fuente: EPA, INE

GRÁFICO 6. EVOLUCIÓN DE LA TASA DE VARIACIÓN INTERANUAL (%)



Fuente: EPA.INE

En los ámbitos superiores se observa cómo, respecto al trimestre anterior, tanto en Andalucía como en España desciende en todos los sectores.

En el último año, en Andalucía presenta una tasa negativa algo más elevada que la provincia, mientras que el conjunto español el descenso es menor.

En Andalucía el sector que más empleo pierde es, la construcción (-27,7%), al igual que en España pero con una tasa más moderada (-11,6%).

En cuanto a la *distribución de los empleos por sectores*, es servicios el que acumula una mayor proporción de empleos con algo más del 85%, siendo la *Agricultura* el que menos peso tiene con un 2,8%. En Andalucía tiene algo de menos peso los *Servicios* y más la *Industria* (8,7%) y la *Agricultura* (8%). En el conjunto nacional destaca el mayor peso de la industria que suma el 14,0% del total de los empleos.

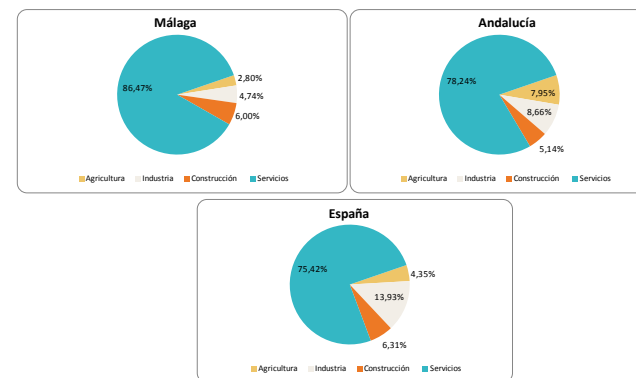
El número de **asalariados** en la provincia malagueña en el primer trimestre se situó en 392.100 personas, registrando un descenso respecto al trimestre anterior (-3,9%) y, más intenso de lo ocurrido en el territorio andaluz y

TABLA 5. OCUPADOS POR SECTORES DE ACTIVIDAD (%)

Ocupados por sectores	I-2013			Variación trimestre anterior (%)			Variación trimestre año anterior (%)		
	Málaga	Andalucía	España	Málaga	Andalucía	España	Málaga	Andalucía	España
Agricultura	13,7	200,6	723,2	41,24	-13,46	-7,76	10,48	-13,98	-6,83
Industria	23,2	218,5	2.316,7	-4,92	-4,00	-2,80	-12,45	-9,03	-5,80
Construcción	29,4	129,8	1.049,7	-0,68	-3,99	-2,25	-22,22	-27,69	-11,54
Servicios	423,6	1.974,1	12.545,1	-3,99	-0,61	-1,34	-4,29	-2,55	-3,98
<b>Total</b>	<b>489,9</b>	<b>2.523,0</b>	<b>16.634,7</b>	<b>-2,95</b>	<b>-2,21</b>	<b>-1,90</b>	<b>-5,64</b>	<b>-5,81</b>	<b>-4,98</b>

Fuente: EPA, INE

GRÁFICO 7. DISTRIBUCIÓN PORCENTUAL DE LOS OCUPADOS POR SECTORES



Fuente: EPA, INE

nacional, que presenta una tasa de variación negativa, respecto al trimestre anterior, del -2,8% y del 2,2%.

En términos anuales, el número de asalariados en la provincia ha descendido en 42.690 personas, un -9,8%. Málaga ha registrado una caída más intensa que en el conjunto de España (-5,5%) y Andalucía (-

7,1%); continúa la senda descendente iniciada en el 2012, aunque, en estos últimos trimestres registra unas tasas más moderadas, que al comienzo de la crisis en 2008.

En cuanto al **tipo de contratos**, los que han registrado mayores descensos desde el comienzo de la crisis son los temporales, que han perdido 90.940 empleos desde el primer trimestre de 2008 frente a los 35.690 de los indefinidos. Por tanto, por cada empleo indefinido que desaparece, lo hacen 2,5 temporales.



TABLA 6. ASALARIADOS POR TIPO DE CONTRATO (MILES DE PERSONAS)

Asalariados	I-2013			Variación
	Málaga	Andalucía	España	Málag
Indefinido	296,5	1.426,5	10.601,9	-2,6
Temporal	95,6	625,1	3.010,8	-7,9
<b>Total</b>	<b>392,1</b>	<b>2.051,6</b>	<b>13.612,7</b>	<b>-3,9</b>

Fuente: EPA, INE

GRÁFICO 8. DISTRIBUCIÓN PORCENTUAL DE LOS ASALARIADOS POR TIPOS DE CONTRATOS Y EVOLUCIÓN

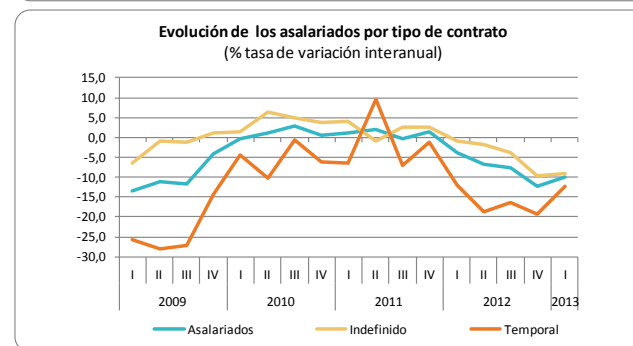
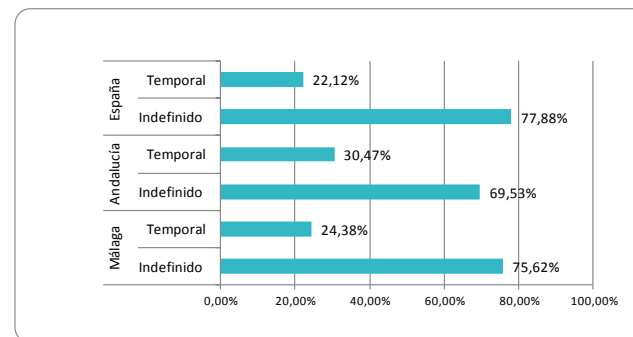
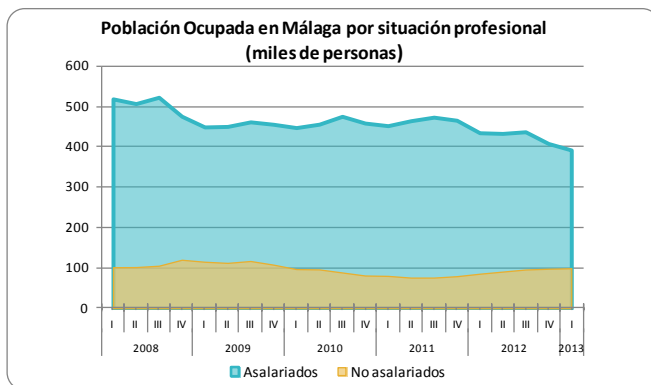
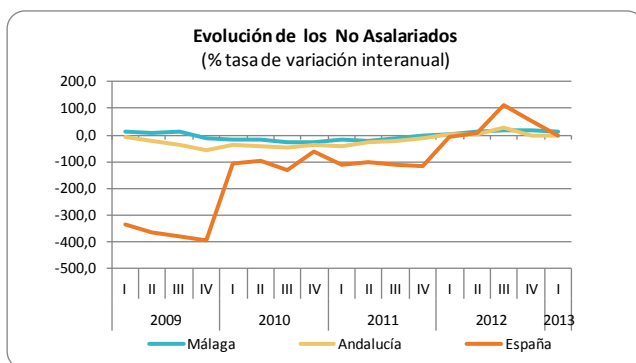


GRÁFICO 9. DISTRIBUCIÓN PORCENTUAL LOS OCUPADOS POR SITUACIÓN PROFESIONAL



Fuente: EPA.INE

GRÁFICO 10. EVOLUCIÓN DE LOS NO ASALARIADOS



Fuente: EPA.INE

El **empleo no asalariado** ha aumentado en los últimos trimestres, es más, está compensando los descensos de los asalariados. Así, en el primer trimestre la provincia cuenta con 97.900 personas, 1.200 más que el trimestre anterior, es decir, un 1,24% más.

En términos anuales, entre los no asalariados, el balance ha sido también positivo, con 13.400 ocupados más, un 15,8% más que en el mismo trimestre de 2012.

Si se compara con otros ámbitos la evolución seguida en la provincia en los últimos años, se observa como la provincia ha seguido una tendencia muy similar a la de Andalucía.

Por el contrario, el conjunto nacional ha mostrado un comportamiento diferente con más oscilaciones, así al comienzo de la crisis la reducción fue más intensa y en los últimos trimestres presenta mayores crecimientos. Estos incrementos se deben al aumento de autónomos, en concreto se han creado a lo largo del 2012, 80.600 empleos autónomos respecto al año anterior.

Por nivel de **formación**, los colectivos de ocupados más afectados por la crisis han sido el colectivo sin estudios, donde el número de ocupados disminuyó un 26,5% con respecto al mismo trimestre de 2012 y, el colectivo con estudios secundarios o medios, donde la caída interanual fue de -11,9%.

En cuanto al grupo de ocupados con estudios primarios, también ha visto reducido su volumen en los últimos trimestres, así en este último se cifró en un -5,3% respecto a 2012.

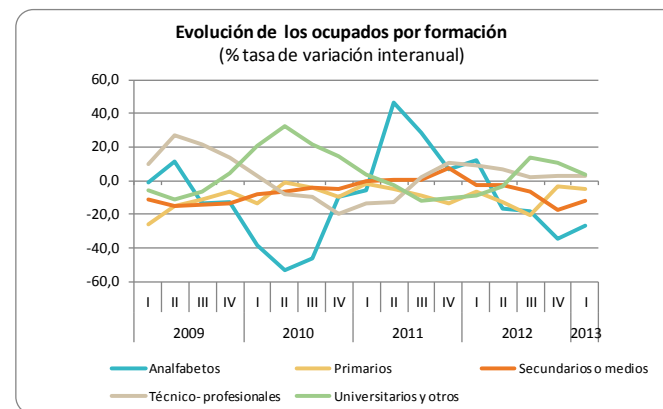
Por el lado contrario, el colectivo de ocupados con nivel formativo de técnicos-profesionales ha registrado un aumento interanual del 3,3%, aunque se ha ralentizado esta tendencia, tal como se observa en el gráfico 11. De igual manera, la población ocupada malagueña con estudios superiores aumentó un 3,9% en términos interanuales, siendo el colectivo que ha registrado el mayor incremento. Desde el 2011 mantiene una tasa positiva, pero en este último trimestre se ha atenuado.

TABLA 7. OCUPADOS POR TIPO DE FORMACIÓN

Ocupados por sectores	I-2013		Variación trimestre anterior (%)	
	Málaga	Andalucía	Málaga	Andalucía
Analfabetos	12,8	53,3	-5,88	-19,12
Primarios	53,3	238,0	-0,56	-3,64
Secundarios o medios	214,7	1.102,7	-0,83	-0,44
Técnico- profesionales	90,4	501,6	-1,53	-2,62
Universitarios y otros	118,8	627,3	-8,19	-2,64
<b>Total</b>	<b>490,0</b>	<b>2.523,0</b>	<b>-2,95</b>	<b>-2,21</b>

Fuente: EPA, INE  
Valores en miles de personas

GRÁFICO 11. EVOLUCIÓN DE OCUPADOS POR FORMACIÓN



Fuente: EPA.INE

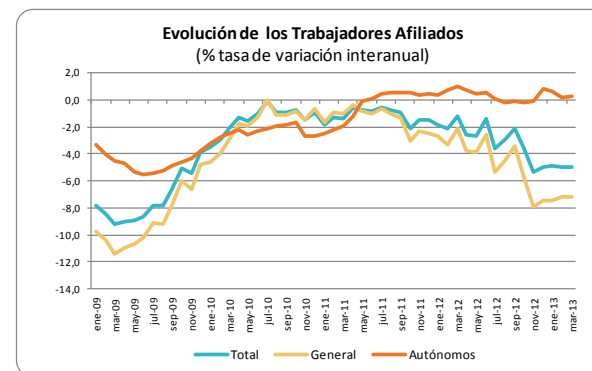
### Afiliación a la seguridad social

El número de trabajadores afiliados a la Seguridad Social en situación de alta a fin de mes de marzo se sitúa en la provincia de Málaga en 479.844 personas, un 1,46% más que el mes anterior, que en términos absolutos supone 6.887 trabajadores más, como consecuencia del efecto de la Semana Santa. Respecto a hace un año existen 24.908 personas menos afiliadas, es decir un 4,9% menos.

Un análisis de la evolución de esta variable pone de manifiesto cómo desde abril de 2011 se observa una tendencia decreciente que se ha intensificado desde junio de 2012, aunque en estos últimos dos meses parece que se mantienen.

Por tipos de afiliados, hay 337.922 trabajadores en el régimen general y 93.688 personas en autónomos. El que más cayó, en términos interanuales, fue los afiliados al

GRÁFICO 12. EVOLUCIÓN DE TRABAJADORES AFILIADOS



Fuente: Seguridad Social. Ministerio de Empleo

régimen general un 7,2% menos de afiliados que hace un año y un 2% más que hace un mes). Los autónomos se incrementaron respecto al mes anterior (0,9%),y respecto a hace un año, crece tan sólo un 0,3%.

TABLA 8. TRABAJADORES AFILIADOS A LA SEGURIDAD SOCIAL (PERSONAS)

Afiliados Seguridad Social	mar-13			Variación mes anterior (%)			Variación mes año anterior (%)		
	Málaga	Andalucía	España	Málaga	Andalucía	España	Málaga	Andalucía	España
Total	479.844	2.638.646	16.169.814	1,46	0,66	0,47	-4,93	-5,58	-4,24
General	337.922	1.638.192	11.905.356	1,96	0,56	0,48	-7,16	-8,24	-5,82
Autónomos	93.688	459.129	3.008.862	0,93	0,68	0,44	0,30	-0,96	-1,38

Fuente: Seguridad Social

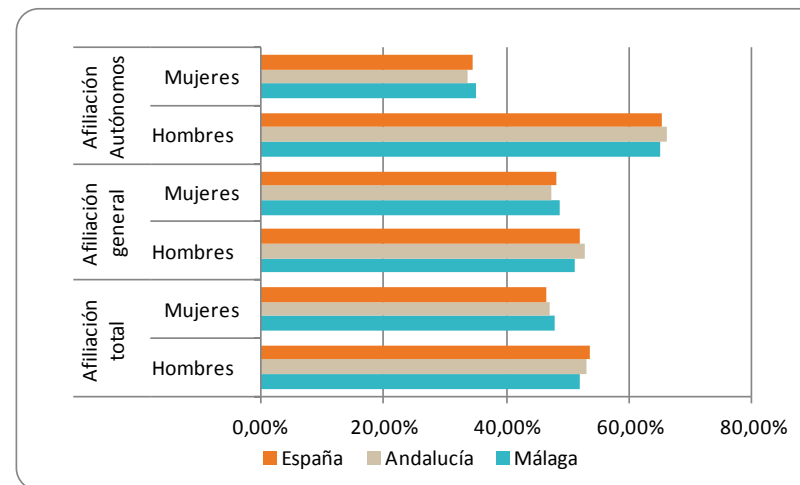
Destacar, que en cuanto al régimen de autónomos, se observa que, pese a que las tasas, durante 2009 y parte de 2010, se sitúan en valores negativos, es a partir de 2011 cuando se consolida una tendencia creciente que perdurará hasta mediados de 2012, donde se observa un leve decrecimiento, aunque parece que en el último mes se vuelve a recuperar.

En cuanto al **género**, con los últimos datos disponibles publicados en marzo de 2012, destacar cómo se observa diferencias en el caso de los autónomos, donde predominan claramente los hombres, representan una cuota del 64,9% frente al 35,1% de las mujeres.

En los afiliados al régimen general, aunque los trabajadores predominan, solo existe una diferencia de 2,5 puntos porcentuales respecto a las trabajadoras.

Respecto a Andalucía y España, se mantiene la composición observada en la provincia malagueña, predominan los trabajadores del sexo masculino, pero es en los autónomos donde se aprecia una mayor diferencia entre ambos sexos. Reseñar que en ambos ámbitos existe una cuota algo más elevada de hombres en el régimen general, que en la provincia malagueña.

GRÁFICO 13. EVOLUCIÓN DE TRABAJADORES AFILIADOS MÁLAGA



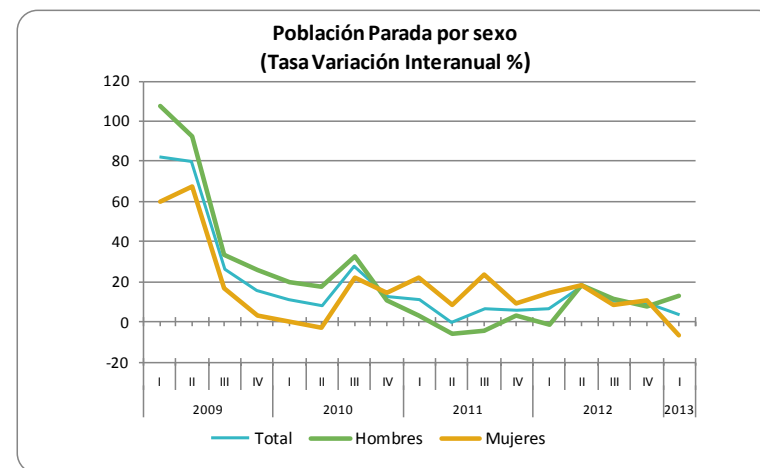
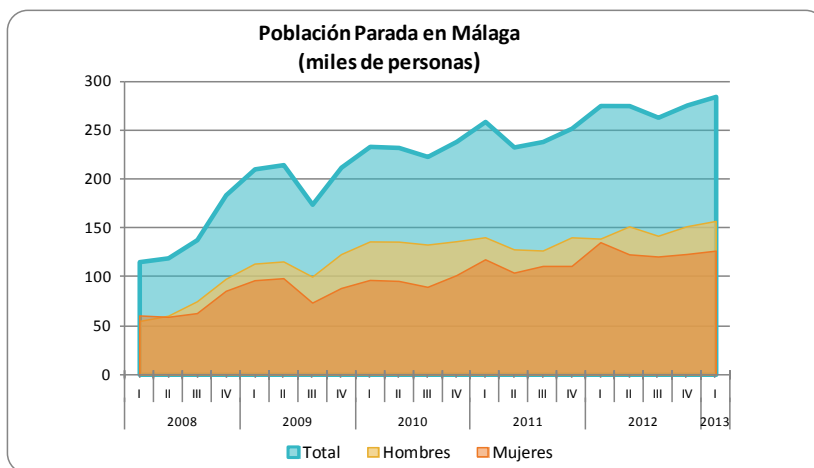
Fuente: Seguridad Social. Ministerio de Empleo

## 4. POBLACIÓN PARADA

El total de personas paradas fue de 284.200, lo que ha supuesto un incremento con respecto al trimestre anterior del 3,20%, ofreciendo un balance negativo para nuestra provincia. Así, el paro se incrementó en 8.800 personas, al igual que ha sucedido en Andalucía o España donde el paro

aumentó en 31.100 y 237.300 personas, respectivamente. Señalar que, la tasa de variación interanual alcanza el 3,4%, resultado inferior al registrado por Andalucía y España (10,8% y 10,0%, respectivamente).

GRÁFICO 14. EVOLUCIÓN DE POBLACIÓN PARADA POR SEXO EN MÁLAGA



Fuente: EPA.INE

En cuanto al paro por sexos, en este trimestre la población parada masculina se situó en 151.100 personas, mientras que la población parada femenina fue de 127.100 personas.

En ambos casos supone un incremento del volumen de parados respecto al trimestre anterior, siendo mayor el



incremento registrado en la población masculina (3,6%) frente a la femenina (2,7%).

signo positivo la masculina (13,0%) frente a la femenina que desciende en un 6,4%.

Respecto al año 2012, la tasa de variación interanual presenta diferencias por sexos, siendo más elevada y con

TABLA 9. POBLACIÓN PARADA POR SEXO

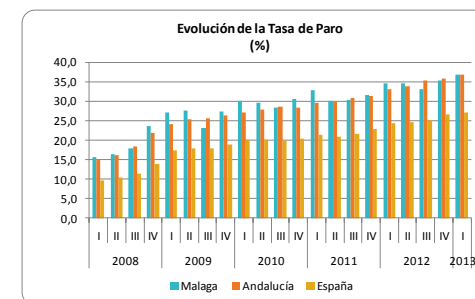
Parados	I-2013			Variación trimestre anterior			Variación trimestre año anterior		
	Málaga	Andalucía	España	Málaga	Andalucía	España	Málaga	Andalucía	España
Total	284,2	1.473,7	6.202,7	3,2	2,2	4,0	3,4	10,8	10,0
Hombres	157,1	784,2	3.304,7	3,6	3,2	4,1	13,0	11,5	9,3
Mujeres	127,1	689,6	2.898,0	2,7	1,0	3,8	-6,4	10,1	10,8

Fuente: EPA, INE

La **tasa de paro** en la provincia malagueña se situó en un 36,7%, 1,4 puntos porcentuales por encima respecto al trimestre anterior y 2,1 puntos porcentuales más que el año anterior. La tasa de paro en Andalucía superó a la de la provincia de Málaga en 16 décimas y la de España es inferior a la malagueña en más de 9,6 puntos porcentuales.

Respecto a 2012, la tasa de paro masculina aumenta 5 puntos porcentuales, mientras que la femenina disminuye 1,1 puntos porcentuales

GRÁFICO 15. EVOLUCIÓN DE LA TASA DE PARO



Fuente: EPA.INE



En cuanto a la **tasa de paro por género**, en Málaga, la tasa de los hombres alcanzó el 38,3%, mientras que la tasa de paro femenina se situó en el 34,9%. En ambos casos, aumentan respecto al trimestre anterior (1,2 p.p. y 1,6 p.p., respectivamente).

Distinguiendo la **tasa de paro por grupos de edad**, destaca el grupo de 16 a 64 años, que incrementa un 1,4 puntos porcentuales respecto al trimestre anterior, y 2,1 puntos respecto al año anterior. En el caso de Andalucía estos aumentan un 1,0% respecto al trimestre anterior y un 3,7 puntos respecto al año anterior.

Según género dónde más crece respecto al año pasado es en los hombres de 16 a 64 años en ambos ámbitos analizados (4,9% y 4,1%). A diferencia de lo que sucede en Andalucía en la provincia disminuye la tasa de paro femenina en las edades entre 16 y 64 años (-1,1% en Málaga frente al 3,1% en Andalucía).

TABLA 10. TASA DE PARO POR EDAD Y SEXO

	I-2013			Diferencia porcentual anterior trimestre			Diferencia porcentual mismo trimestre año anterior		
	Total	De 16 a 64 años	De 55 a 64 años	Total	De 16 a 64 años	De 55 a 64 años	Total	De 16 a 64 años	De 55 a 64 años
<b>Málaga</b>									
Ambos sexos	36,7	36,9	28,1	1,4	1,4	-0,7	2,1	2,1	-2,7
Hombres	38,3	38,4	31,5	1,2	1,1	1,4	5,0	4,9	-0,3
Mujeres	34,9	35,2	37,5	1,6	1,7	10,4	-1,1	-1,0	7,9
<b>Andalucía</b>									
Ambos sexos	36,9	37,0	30,0	1,0	1,0	1,3	3,7	3,7	3,4
Hombres	35,8	35,9	28,9	1,4	1,4	-0,2	4,2	4,1	2,6
Mujeres	38,1	38,3	31,6	0,6	0,6	3,4	3,1	3,1	4,7

Fuente: EPA, INE

Nota: No se analiza con mayor grado de detalle la tasa de paro por grupos de edad porque a nivel provincial los datos no son representativos y no son publicados por el INE y por la explotación específica que realiza el IECA para la comunidad autónoma de Andalucía.

Considerando los parados por nivel de formación, se observa cómo el grupo con más cuota de parados es, con

diferencia, el de estudios secundarios o medios que tiene cerca de 149.000 personas paradas en la provincia, y en

Andalucía la cifra alcanza las 774.000 personas. Por el lado contrario, el grupo más minoritario es el de analfabetos con 10.400 personas paradas en Málaga.

Respecto al trimestre anterior, el colectivo que más creció fue el de Técnicos-Profesionales con un 25,3%, mientras que el colectivo que más ha descendido es el de analfabetos (-15,4%). En Andalucía es también el colectivo de Técnicos-Profesionales el más afectado con un incremento respecto al trimestre anterior del 11,8%.

Sin embargo, si se analiza la evolución mantenida por los distintos grupos de parados por formación respecto al año anterior, es el grupo de parados con estudios Universitarios

el más afectados, con incrementos del 58,9%, frente al comportamiento de quienes no poseen estudios o solo primarios que ha visto descendido su porcentaje (-37,3% y -12,6%, respectivamente).

En Andalucía, tan sólo el grupo de personas paradas analfabetas ha visto reducido su porcentaje respecto al año anterior (-14,5%), al contrario de lo que ocurre con el resto de colectivos que han experimentado un crecimiento. También son los Universitarios los que más aumentan (24,9%).

TABLA II. PARADOS POR FORMACIÓN (MILES DE PERSONAS)

Parados por Formación	I-2013		Variación trimestre anterior (%)		Variación trimestre año anterior (%)	
	Málaga	Andalucía	Málaga	Andalucía	Málaga	Andalucía
Analfabetos	10,4	62,6	-15,4	-1,1	-37,3	-14,5
Primarios	48,5	224,8	-0,6	-5,1	-12,6	2,1
Secundarios o medios	148,5	774,0	-1,0	1,3	8,0	12,8
Técnico- profesionales	45,5	248,4	25,3	11,8	-0,4	13,5
Universitarios y otros	31,3	163,8	11,8	4,9	58,9	24,9
<b>Total</b>	<b>284,2</b>	<b>1.473,7</b>	<b>3,2</b>	<b>2,2</b>	<b>3,4</b>	<b>10,8</b>

Fuente: EPA, INE

**Sectorialmente**, el paro se ha visto incrementado en mayor medida en el sector de la construcción y sin empleo anterior, mientras que la industria y la agricultura han visto reducir el número de parados en un 32,7% y 26,7% respectivamente, a diferencia de lo sucedido en Andalucía donde tan sólo el sector Servicios ha visto reducir su número.

Respecto a un año antes, el incremento del paro es más acusado en los sin empleo o parado más de un año (19,7%),

mientras que desciende en el resto de sectores. En términos absolutos el que más se incremento fue este mismo grupo, sin empleo o más de un año, con 13.900 personas más.

Advertir que el paro imputable al colectivo de desempleados sin empleo anterior aglutina a todos aquellos que al perder su empleo hace más de un año no es imputable, estadísticamente, a ningún sector de actividad.



TABLA 12. PARADOS POR SECTORES (MILES DE PERSONAS)

Parados por sectores	I-2013			Variación trimestre anterior (%)			Variación trimestre año anterior (%)		
	Málaga	Andalucía	España	Málaga	Andalucía	España	Málaga	Andalucía	España
Agricultura	10,7	160,4	296,3	-26,7	10,9	10,8	-18,3	8,7	10,0
Industria	3,3	43,3	317,6	-32,7	0,2	7,7	-2,9	14,6	7,1
Construcción	20,9	85,7	376,9	22,2	1,8	-2,8	-23,4	-19,3	-21,8
Servicios	87,0	408,3	1.823,9	-2,2	-1,4	5,0	-8,8	3,0	4,2
Primer empleo o parado mas de un año	162,4	776,0	3.388,1	8,4	2,6	3,4	19,7	21,0	19,2
<b>Total</b>	<b>284,2</b>	<b>1.473,7</b>	<b>6.202,7</b>	<b>3,2</b>	<b>2,2</b>	<b>4,0</b>	<b>3,4</b>	<b>10,8</b>	<b>10,0</b>

Fuente: EPA, INE

La **tasa de paro por sectores** pone de manifiesto cómo en la provincia los sectores de agricultura y construcción presentan elevados porcentajes (43,9% y 41,6%), siendo más bajos en la industria (12,5%). En España, coinciden los sectores con las tasas más elevadas, agricultura y

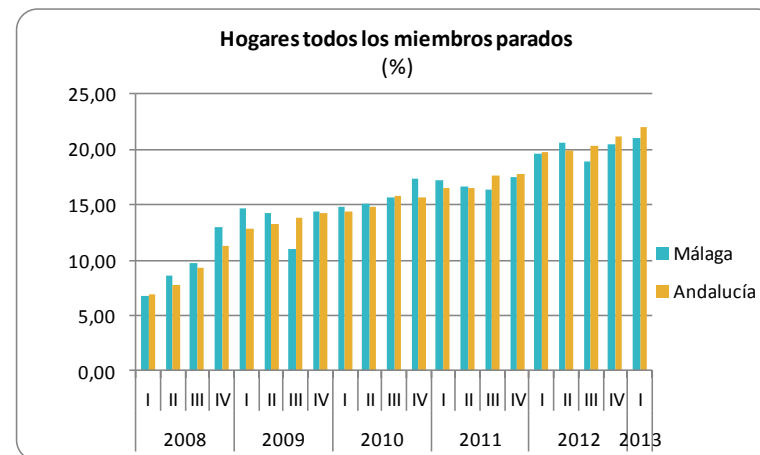
TABLA 13. TASA DE PARO SECTORES

Tasa de paro por sectores	I-2013		
	Málaga	Andalucía	España
Agricultura	43,9	44,4	29,1
Industria	12,5	16,5	12,1
Construcción	41,6	39,8	26,4
Servicios	17,0	17,1	12,7
<b>Total</b>	<b>36,7</b>	<b>36,9</b>	<b>27,2</b>

Fuente: EPA, INE

Por último, respecto a los **hogares** con todos los miembros desempleados sobresale cómo esta proporción está aumentando de forma considerable desde el inicio de la crisis, aunque quizás destacar la intensificación en estos

construcción, no obstante, se ha de destacar que tienen un porcentaje más bajo, y similar al promedio de la tasa de paro del conjunto de España.



Fuente: EPA, INE

últimos trimestres, lo que tiene su reflejo en un incremento del 4,7% respecto al trimestre anterior y un 7,3% respecto a la comparativa con el mismo trimestre del año 2012. Así, en ese trimestre el 21,1% de los hogares malagueños tienen a todos sus miembros parados, que en valores absolutos son 93.600 hogares.

## 5. EL SECTOR EMPRESARIAL

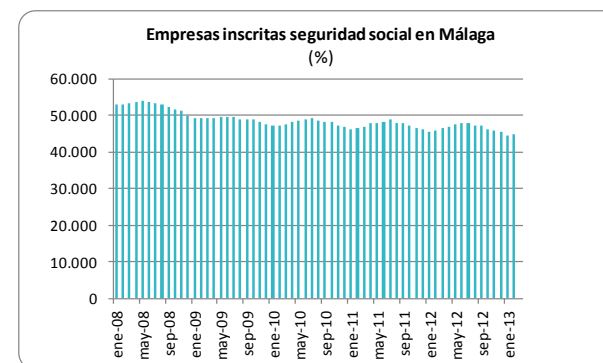
En la provincia de Málaga según los datos proporcionados por el Ministerio de Empleo y Seguridad Social sobre las empresas inscritas en la Seguridad Social en la provincia de Málaga a febrero de 2013, existen un total de 44.842 empresas, un 0,8% más que hace un mes, y un 1,7% menos que hace un año.

Empresas Inscritas Seguridad Social	feb-13	Variac. mes anterior (%)	Variac. mes año anterior (%)
Málaga	44.842	0,8	-1,7
Andalucía	185.939	0,5	-2,9
España	1.156.665	0,1	-3,0

Fuente: Ministerio de Empleo y Seguridad Social

En el siguiente gráfico confirma la tendencia decreciente iniciada a finales de 2008 y, en el que cíclicamente se observa un ligero repunte en primavera. De hecho, desde enero de 2008, hay 7.949 empresas menos inscritas en la seguridad social, en términos relativos es un 15,1% menos de empresas.

Esta situación, no es exclusiva de la provincia, así tanto en la comunidad andaluza como en España, el número de empresas inscritas se ha visto reducir en los últimos años. Así en Andalucía en el último año la tasa de variación interanual ha registrado un valor negativo del 2,9%, y a nivel nacional ha sido del -3,0%. Al igual que en la provincia se observa una cierta mejoría, al tener con respecto al mes anterior una tasa positiva y reducirse las tasas negativas con respecto a hace un año. No obstante, se ha de destacar como positivo, que la provincia presenta mejores resultados.



## 6. RESUMEN

- La población de 16 y más años aumenta en 2.000 personas más que el trimestre precedente y 10.600 personas más que el año anterior (0,8%).
- El número de activos disminuye en 6.100 personas, respecto al trimestre anterior. La tasa de actividad es de 57,70%, 2,0 puntos menos que el año anterior.
- La ocupación baja 14.900 personas hasta un total de 490.000. La tasa de variación interanual es del -5,6%.
- La tasa de empleo registró un descenso de 1,2 puntos porcentuales, situándose en el 36,5%.
- La ocupación baja en los sectores no agrarios, en el que más en la industria, un -5%, respecto al trimestre anterior, mientras que la agricultura se incrementa (41, 2%).
- En términos relativos y respecto a hace un año, el mayor descenso se ha producido en la construcción (-22,2%) y en la industria (-12,5%).
- Los asalariados bajan en 16.100 personas, un -3,9% respecto al cuarto trimestre de 2012, y en 42.690 personas en un año, una tasa negativa de 9,8%. Respecto a los contratos, los que más descienden son los temporales, siendo la relación de 2,5 contratos temporales por cada indefinido.
- El empleo no asalariado aumenta en 1.200, situándose en 97.900 personas.
- Por formación, los colectivos que más acusan la crisis en la ocupación son los sin estudios o analfabetos y el colectivo de estudios secundarios.
- Los afiliados en marzo aumentaron en 6.887 personas, lo que situó el número de las afiliaciones en 479.844. Dentro de los regímenes ambos han aumentado respecto al mes de febrero, el general un 2,0%, y, los autónomos, un 0,9%. Respecto al año anterior, el régimen general descendió un 7,2% y los autónomos aumentaron un 0,3%.
- El número de parados crece en 8.800 personas, un 3,2% más que el trimestre anterior y del 3,4% respecto a 2012, menor que el conjunto andaluz y español.
- La tasa de paro se sitúa en 36,7%, 1,4 puntos más que el trimestre anterior y 2,1 puntos más que hace un año, siendo la tasa más elevada. Por sexo, es más elevada la de los hombres.
- Por nivel de formación, son los estudios secundarios o medios donde se concentra la mayor proporción de parados con 148.500 personas. El colectivo que más creció fue el de técnicos-profesionales. (25,3%).

- Por sectores, el paro con respecto al último trimestre, se ha visto incrementado en mayor medida en el sector de la construcción, seguido de sin empleo anterior o más de un año. Por otro lado, la industria y la agricultura han visto reducir el número de parados en un 32,7% y 26,7% respectivamente.
- Respecto a los hogares son 93.600 con todos los miembros en paro, un 4,7 más que el trimestre anterior, y un 7,3 más que hace un año.
- Por último, en la provincia existen 44.842 empresas inscritas en la Seguridad Social, un 0,8% más que hace un mes, y un 1,7% menos que hace un año.



(miles de personas)	I-2013	% Tasas	Variación absoluta respecto (miles de personas o p.p.)		Variación relativa respecto (%)		Comentarios
			Periodo anterior	año anterior	Periodo anterior	año anterior	
<b>Población más 16 años</b>	1,342,70		2,10	10,60	0,16	0,80	Aumenta la población de más de 16 años
<b>Activos</b>	774,20	57,66	-6,10	-20,00	-0,78	-2,52	El número de activo continua descendiendo
Hombres	409,90	63,16	1,50	-7,00	0,37	-1,68	La actividad masculina disminuye un 1,7% en el último año
Mujeres	364,30	52,51	-7,60	-12,90	-2,04	-3,42	y la femenina en este trimestre disminuye un 3,4%
<b>Ocupados</b>	490,00	36,49	-14,90	-29,30	-2,95	-5,64	La ocupación cae un 5,6%
Hombres	252,80	38,95	-3,90	-25,10	-1,52	-9,03	La ocupación masculina cae un 9%
Mujeres	237,20	34,19	-11,00	-4,20	-4,43	-1,74	el empleo femenino, tras cinco trimestre de crecimiento, disminuye un 1,7%
<b>Por sector de actividad</b>							
Agricultura	13,70	2,8%	4,00	1,30	41,24	10,48	recuperación del empleo agrario
Industria	23,20	4,7%	-1,20	-3,30	-4,92	-12,45	Acusa la recaída económica muy desciende un 12,5%
Construcción	29,40	6,0%	-0,20	-8,40	-0,68	-22,22	La construcción sigue siendo el sector más afectado por la crisis, pierde un 22,2%
Servicios	423,60	86,5%	-17,60	-19,00	-3,99	-4,29	Los servicios siguen acusando la debilidad del consumo y disminuyen un 4,3%
<b>Situación profesional</b>							
Asalariados	392,10	80,0%	-16,10	-42,69	-3,94	-9,82	La ocupación por cuenta ajena pierde un 9,8%
No asalariados	97,90	20,0%	1,20	13,39	1,24	15,84	... y los de por cuenta propia aumentan, este trimestre un 15,8%
<b>Situación profesional</b>							
Indefinido	296,50	75,6%	-7,90	-29,19	-2,60	-8,96	Los asalariados con contrato indefinido disminuyen cerca del 9%
Temporal	95,60	24,4%	-8,20	-13,50	-7,90	-12,37	y los temporales siguen disminuyendo, en el último año se reducen un 12,4%
<b>Parados</b>	284,20	36,71	8,80	9,30	3,20	3,38	Los parados se incrementan un 3,4%, continua su aumento
Hombres	157,10	55,3%	5,40	18,10	3,56	13,02	El paro masculino asciende un 13,0%
Mujeres	127,10	44,7%	3,40	-8,70	2,75	-6,41	..., mientras el paro femenino disminuye un 6,4%
<b>Por edad (Tasa de paro)</b>							
De 16 y más		36,71	1,42	2,10			La tasa de paro se incrementa 2,1 puntos, situándose en un 36,7%
De 16 a 64 años		36,87	1,40	2,11			De 16 a 64 años se eleva a 36,9%
De 55 a 64 años		28,11	-0,72	-2,73			... Mientras que más de 55 años es del 28,1%

(miles de personas)	I-2013	% Tasas	Variación absoluta respecto (miles de personas o p.p.)		Variación relativa respecto (%)		Comentarios
			Periodo anterior	año anterior	Periodo anterior	año anterior	
<b>Parados por sectores</b>							
Agricultura	10,70	3,8%	-3,90	-2,40	-26,71	-18,32	En la agricultura el paro ha descendido un 18,3%
Industria	3,30	1,2%	-1,60	-0,10	-32,65	-2,94	En la industria el paro ha descendido un 2,9%
Construcción	20,90	7,4%	3,80	-6,40	22,22	-23,44	En la Construcción disminuye en un 23,4%,
Servicios	87,00	30,6%	-2,00	-8,40	-2,25	-8,81	En servicios disminuye en 8.400 personas los parados
Sin empleo anterior o más de 1 año	162,40	57,0%	12,60	26,70	8,41	19,68	aumenta un 19,7%, en terminos absolutos 26.700
<b>Hogares</b>							
1 o mas activos	444,40		6,60	0,20	1,51	0,05	aumenta el número de hogares en un 0,05%
Todos ocupados	229,10	51,6%	-6,00	-14,00	-2,55	-5,76	Con todos ocupados se reduce un 5,8% los hogares en esa situación
Todos parados	93,60	21,0%	4,20	6,34	4,70	7,27	Se incrementa en un 7,3% los hogares con todos parados, alcanzando los 93.600 hogares

#### SEGURIDAD SOCIAL

(miles de personas)	mar-13	% Tasas	Variación absoluta respecto (personas o p.p.)		Variación relativa respecto (%)		Comentarios
			Periodo anterior	Periodo año anterior	Periodo anterior	Periodo año anterior	
<b>Afiliados</b>							
Total	479.844		6.887	-24.908	1,46	-4,93	El total de afiliados cae un 5%
General	337.922	70,4%	6.482	-26.064	1,96	-7,16	... Siendo el regimen general el que más lo acucia, un 7,2% menos
Autónomos	93.688	19,5%	866	277	0,93	0,30	mientras que los autónomos siguen aumentando, aunque moderadamente, un 0,3



UNIÓN EUROPEA  
Fondo Social Europeo

*El FSE invierte en tu futuro*



**RETOS2020**

**sopde.es**

Sociedad de Planificación y Desarrollo